

Содержание

ОБОЗНАЧЕНИЕ	НАИМЕНОВАНИЕ	СТР-ЦА.
1	2	3
	Генеральный план ГП «Город Киров» (Основание для разработки)	1
	Содержание	2
	Введение	5
	1 История образования города Кирова	7
	1.1 Система управления города Кирова	8
	2 Положение в структуре расселения Калужской области	9
	2.1 Анализ ранее разработанной градостроительной документации	10
	3. Экономический потенциал развития города Кирова	13
	Схема: Структура платных услуг города Кирова на 2009 год	14
	3.1 Территория, современный баланс	14
	3.2 Картографическое описание границ городского поселения город Киров	15
	3.3 Численность и структура населения	16
	Таблица 3.3.1 - Демографическая ситуация	17
	Таблица №3.3.2 – Естественный прирост населения	17
	Таблица №3.3.3 - Возрастная структура населения	18
	Таблица №3.3.4 – Возрастная структура населения города Кирова	18
	3.4 Структура занятости	18
	Схема: Динамика оказания профессиональных услуг гражданам	19
	Схема: Структура работающих на крупных и средних предприятиях по отраслям на 2009 год	20
	Схема: Динамика оказания профессиональных услуг гражданам	20
	Схема: Динамика численности граждан, обратившихся за государственными услугами	21
	3.5 Жилищный фонд	21
	Таблица 3.5.1 – Сведения о жилом фонде города Кирова	23
	Таблица 3.5.2 – Характеристика жилого фонда города Кирова	26
	Таблица 3.5.3 – Перечень выданных разрешений на строительство и введение в эксплуатацию объектов индивидуального строительства	26
	4 Социальное и культурно-бытовое обслуживание	27
	4.1 Образование и воспитание	28
	Таблица 4.1.1 – Сведения о дошкольных и образовательных заведениях города Кирова	29

Изм.	Кол.уч.	Лист	№ док.	Подпись	Дата	40/130.08 С			
						Генеральный план ГП «Город Киров»			
Н.контроль	Н и к к е л ь					Материалы по обоснованию разработки генерального плана ГП «Город Киров»	Стадия	Лист	Листов
Г И П	Д у д ч е н к о						П	1	2
Исполнил	К а т а н о в а					ООО «КалугаГИСИЗпроект»			
Исполнил	С т е ф а н е н к о в а								

ОБОЗНАЧЕНИЕ	НАИМЕНОВАНИЕ	СТР-ЦА.
1	2	3
	4.2 Здравоохранение	30
	4.3 Учреждения социального обеспечения и защиты	31
	4.4 Учреждения культуры	32
	Таблица 4.4.1 - Основные показатели учреждений культуры	32
	Таблица 4.4.2 - Памятники истории и культуры	33
	4.5 Торговля	36
	Таблица 4.5.1 - Наименование объектов торгового назначения города Кирова	36
	4.6 Общественное питание	39
	4.7 Предприятия бытового обслуживания	40
	4.8 Спортивные сооружения, туризм	40
	4.9 Исполнительная и законодательная власть	41
	5 Промышленность	43
	5.1 Машиностроение и металлообработка.	44
	5.2 Легкая промышленность	44
	5.3 Пищевая промышленность	44
	5.4 Прочие отрасли промышленности	44
	Таблица 5.4.1 – Все учреждения и организации города Кирова	45
	Схема: Отраслевая структура предприятий малого бизнеса	54
	6 Структурно – планировочный потенциал и функциональное использование территории	55
	6.1 Функциональное использование территории	55
	6.2 Планировочная структура территории города Кирова	55
	6.3 Территориальные ресурсы развития города Кирова	56
	7. Природно-экологическая ситуация, планировочные ограничения	57
	7.1 Природные условия	57
	7.2 Климат	58
	7.3 Гидрология	58
	7.4 Физико-геологические процессы	59
	7.5 Основные экологические проблемы	60
	7.6 Радиационная обстановка	60
	7.7 Границы зон с особыми условиями использования территории (планировочные ограничения)	60
	6. Инженерно-транспортная инфраструктура	62
	6.1 Транспортная инфраструктура	62
	Таблица 8.1.1. Сведения о дорогах города Кирова	62
	Таблица 8.1.2 – Работа пассажирского транспорта	63
	9 Инженерное оборудование	65
	9.1 Электроснабжение	65
	Таблица 9.1.1 - Источники электроснабжения города Кирова	65
	Таблица 9.1.2 - ПС110 находящиеся на территории города Кирова	65
	Таблица № 9.1.3 - Протяженность воздушных линий электропередачи напряжением 35кВ и выше, расположенных на территории города Кирова	65

В зам. Инв. №	
Подп. И дата	
Инв. № подл.	

Изм.	Кол.Уч	Лист	№ док.	Подп.	Дата

40/130.08 С

Лист

2

ОБОЗНАЧЕНИЕ	НАИМЕНОВАНИЕ	СТР-ЦА.
1	2	3
	9.2 Теплоснабжение	66
	9.3 Газоснабжение	66
	9.4 Связь	67
	9.5 Водоснабжение	67
	Таблица 9.5.1 – Учетные данные ООО «Водоснабжение»	68
	Таблица 9.5.2 – Водоснабжение муниципального района «Город Киров»	69
	9.6 Канализация	69
	9.7 Отходы производства и потребления	70
	9.8 Инженерная подготовка территории	70
	10 Концепция развития	71
	10.1 Основные принципы территориально-пространственного развития города	71
	10.2 Развитие общественных центров	72
	10.3 Проектная численность населения	73
	10.4 Развитие системы общественного строительства	74
	10.5 Изменение структуры занятости	75
	10.6 Проектное территориальное планирование по основному варианту	75
	11 Развитие инженерно-транспортной инфраструктуры	79
	11.1 транспортная инфраструктура	79
	11.2 Инженерная инфраструктура	79
	11.2.1 Газоснабжение	79
	11.2.2 Водоснабжение и канализация	80
	11.2.3 Теплоснабжение	80
	11.2.4 Связь	80
	11.2.4 Отходы производства и потребления	81
	Выводы и предложения	83
	12 Мероприятия по ГО ЧС	86
	12.1 Защита населения	86
	12.2 Основные мероприятия защиты населения в ЧС	87
	12.3 Жизнеобеспечение населения в чрезвычайных ситуациях	87
	13 Перечень мероприятий по обеспечению пожарной безопасности	89
	13.1 Требования пожарной безопасности по размещению подразделений пожарной охраны	89
	13.2 Противопожарное водоснабжение города Кирова	90
	13.3 Размещение пожаровзрывоопасных объектов Кирова	91

Взам. Инв. №	
Подп. И дата	
Инв. № подл.	

Изм.	Кол.Уч	Лист	№ док.	Подп.	Дата

40/130.08 С

Лист

3

Введение

Генеральный план города Кирова разработан ООО «КалугаТИСИЗпроект» по заданию администрации городского поселения «Город Киров» в соответствии с Градостроительным Кодексом Российской Федерации № 190-ФЗ, СНиП 2.07.01.89*.

Основные задачи:

- Разработка концепции нового Генерального плана города Кирова, которые вытекают из определения генерального плана, закрепленного в Градостроительном кодексе Российской Федерации.

Генеральный план - основной вид градостроительной документации о планировании развития территории города, определяющий градостроительную стратегию и условия формирования среды жизнедеятельности. В соответствии с Градостроительным Кодексом Российской Федерации (ст. 9, п.1) в данном документе определяется функциональное назначение городских территорий, "исходя из совокупности социальных, экономических, экологических и иных факторов в целях обеспечения устойчивого развития территорий, развития инженерной, транспортной и социальной инфраструктур, обеспечения учета интересов граждан и их объединений, Российской Федерации, субъектов Российской Федерации, муниципальных образований".

В Генеральном плане определены основные параметры развития города Кирова, в которые входят:

- Перспективная численность населения;
- Объемы всех видов городского строительства, в т.ч. жилищного строительства и реконструкции жилищного фонда;
- Необходимые для строительства территории;
- Основные направления развития транспортного комплекса и инженерной инфраструктуры;
- Озеленение и благоустройство территории.

Целью развития городского поселения «Город Киров» является создание в городе комфортной пространственной среды, удобной и привлекательной для деятельности, временного и постоянного проживания населения. Для достижения данной цели необходимо обеспечить надежность и устойчивое функционирование всех систем и объектов коммунального, культурного и производственного назначения.

Изм.	Кол.уч.	Лист	№ док.	Подпись	Дата	40/130.08			
						Генеральный план ГП «Город Киров»			
		Н.контроль	Никкель						
		ГИП	Дудченко						
		Исполнил	Катанова			Материалы по обособлению разработки генерального плана ГП «Город Киров»	Стадия	Лист	Листов
		Исполнил	Стефаненкова				П	1	
						ООО «КалугаТИСИЗпроект»			

Задачами градостроительного планирования городского поселения «Город Киров» являются:

- Обеспечение комплексности новой застройки;
- Создание равноценных условий для усиленного развития в городе всех градоформирующих функций;
- Повышение качества и эффективности использования ранее освоенных городских жилых и нежилых территорий.
- Создание условий развития промышленного производства.

Основной акцент в проекте делается на развитие различных видов социального и культурно-бытового обслуживания, в территориальных решениях – на формирование общественно-деловых и спортивно-оздоровительных зон.

Принципиально новой установкой в формировании городской среды городского поселения «Город Киров» является то, что город должен иметь свою функционально-планировочную и стилистическую специфику. Одна из главных задач состоит в приведении улиц в соответствие с требованиями, предъявляемыми к цивилизованному городу.

Чтобы создаваемые новые комплексы общественного обслуживания успешно функционировали, необходимо оптимизировать внутреннюю структуру транспортных и инженерных коммуникаций между различными функциональными зонами и объектами.

Основная архитектурно-градостроительная идея генерального плана: сохранить и формировать облик города Кирова.

В проекте выполнена одна из главных задач Генерального плана - функциональное зонирование городских территорий с выделением жилых, производственных, общественных, рекреационных зон, территорий для развития других жизненно важных функций городского комплекса.

Изм.	Кол.Уч	Лист	№ док.	Подп.	Дата	Инв. № подл.	Подп. И дата	В зам. Инв. №	Лист

1 История образования города Кирова

Одна из основных творческих позиций Генерального плана - преемственность в развитии планировочной структуры города. Очень важным для понимания градостроительных закономерностей является изучение его "корней" - основных этапов градостроительного формирования городского организма.

Город Киров славен и прекрасен среднерусской природой.

Обрамленный зеленью лесов, он является зоной отдыха в любое время года для горожан и гостей города.

Два озера – Верхнее и Нижнее – делают его облик неповторимым.

Город областного подчинения- Киров является административно-хозяйственным и культурным центром одноименного района. Вся история города неразрывно связана с историей возникновения и развития чугунолитейного завода. В прошлом большое село при железоделательном заводе.

В 1744 году купцами из Калуги Золотаревыми и Фалеевыми был заложен Песоченский железоделательный завод на реке Песоченка в Серпейском уезде Калужской провинции. Вместе с заводом появился и жилой поселок, давший основание нынешнему городу Кирову.

В 1749 году завод был куплен Афанасием Абрамовичем Гончаровым, ему и его потомкам завод принадлежал 90 лет.

В 1839 году песоченские заводы купил Иван Акимович Мальцов, перепрофилировавший Нижнепесоченский молотовый завод на выпуск фаянсовой посуды.

В 1875 году песоченские заводы вошли в состав Мальцовского торгово-промышленного товарищества, а с 1894 года функционировали в составе акционерного общества мальцовских заводов (АОМЗ).

В 1920 году село Песоченский Звод вошло в состав вновь образованной Брянской губернии.

В 1925 году оно получило статус рабочего поселка с наименованием «Песочня».

19 января 1936 года поселок Песочня получил статус города и новое имя – Киров.

5 июля 1944 года город Киров и Кировский район вновь вошли в состав восстановленной Калужской области.

В районе расположены памятники архитектуры:

- Бывшая церковь Рождества Богородицы;
- Храм святого благоверного князя Александра Невского.

В годы Великой Отечественной войны здесь останавливались советские полководцы Г.К. Жуков, Ф.И. Голиков, И.В. Болдин, П.А. Белов, В.С. Попов.

30 мая 1966 года город Киров посетил первый космонавт Ю.А. Гагарин.

За высокие трудовые показатели около 50 кировчан были награждены высшим советским орденом Ленина.

Взам. Инв. №
Подл. И дата
Инв. № подл.

Изм.	Кол.Уч	Лист	№ док.	Подп.	Дата				

За заслуги в области народного хозяйства трем кировчанам присвоено звание Героя Социалистического Труда.

Несколько десятков кировчан занимались и продолжают заниматься научными исследованиями в различных областях гуманитарных, естественно - научных и технических знаний, имеют ученые степени кандидатов и докторов наук, звания профессоров и академиков.

Герб города Кирова был принят 29 июля 2004 года. В зеленом поле доменная печь с двумя топками и выходящим вверху пламенем и кувшин с крышкой; все фигуры серебряные.

В настоящее время город Киров стабильно развивается.

1.1 Система управления города Кирова

В марте 2005 года в Кировском районе в соответствии с Федеральным законом «Об общих принципах организации местного самоуправления в Российской Федерации» создана двухуровневая система управления – муниципальный район «Город Киров и Кировский район».

Кировский район, обладая значительным промышленным потенциалом, благодаря наличию города, одновременно является традиционным сельскохозяйственным районом.

На территории города Кирова сформирована городская Дума – представительный орган самоуправления, избираемый жителями муниципального района. Для более эффективной работы Думы сформированы три постоянных депутатских комитета и одна комиссия:

- Комитет по бюджету, финансам и налогам;
- Комитет по социальной политике, экономической политике и предпринимательству;
- Комитет по промышленности, строительству и ЖКХ;
- Комитет по местному самоуправлению, законности, контролю и депутатской этике.

За последние 5 лет Город Киров добился серьезных успехов в экономическом и социальном развитии, повышении уровня и качества жизни населения.

Это результат политики, проводимой администрацией Города Кирова.

В зам. Инв. №	
Подп. И дата	
Инв. № подл.	

Изм.	Кол.Уч	Лист	№ док.	Подп.	Дата

40/130.08

Лист

2 Положение в структуре расселения Калужской области

Город Киров расположен на берегу реки Болвы (приток Десны) при впадении в нее реки Песочной.

Киров расположен в юго – западной части Калужской области на расстоянии 190 км. от города Калуги и 360 км. от города Москвы, на пересечении железных дорог Брянск - Вязьма - Рославль – Сухиничи - Тула.

Автомобильной дорогой Киров - Брянск город связан с союзной автомагистралью Москва-Рославль-Брест.

Естественными границами города являются:

- С севера,
- Северо-востока и востока – полоса отвода железной дороги,
- С юго-востока и юга – земли гослесфонда,
- С юго-запада – Верхнекировское водохранилище.

Обширное Верхнекировское водохранилище находится в южной части города и выходит за его пределы.

Ширина водной поверхности так называемого верхнего озера достигает 400 м.

Нижнее водохранилище ограничивает центральную часть города с севера и северо-запада, расположено в пределах городской застройки, его длина около 4 км, площадь водного зеркала 54 га.

Территория города разбросана, некомпактна.

Естественными, планировочными и исторически сложившимися границами город разделен на три жилых района:

- Центральный;
- Жилой район микрорайона Фаянсовая;
- Жилой район микрорайона Жилино.

Центральный жилой район – это район первоначальной городской застройки. По размерам застроенной территории, количеству жителей и административно-хозяйственному значению он является основным районом города. Здесь расположен сложившийся общегородской центр, размещаются основные общественные, административные, культурные, торговые и прочие учреждения, в центральной части по улицам Пролетарская и Ленина имеется 2-3-х и 4-5-ти этажная капитальная застройка, зеленые насаждения общего пользования в виде бульваров и парка.

Планировочный район состоит из двух жилых образований:

- Северного, по ул. Пролетарской;
- Южного, вдоль улицы Ленина.

*Естественной границей между ними является железнодорожная ветка, идущая с востока от станции Фаянсовая к заводу ЗАО «Кировская керамика» и далее к ОАО «Кировский завод».

Современный центр города сформировался вдоль улиц Ленина и Пролетарская.

Взм. Инв. №	
Подл. И дата	
Инв. № подл.	

								40/130.08	Лист
Изм.	Кол.Уч	Лист	№ док.	Подп.	Дата				

Здесь расположены главные площади - Победы, Литейщиков, Заводская, Площадь Кирова, на которых находятся основные учреждения центра.

На значительном протяжении центральный район выходит на берега водохранилищ. Однако благоустроенных подходов к воде не имеет, набережная отсутствует.

В центральном районе расположены два основных промышленных предприятия города:

- ОАО «Кировский завод»
- ЗАО «Кировская керамика»

Непосредственно в жилой застройке размещаются швейная фабрика, ФГУ СП «Русь» Министерства РФ.

2.1 Анализ ранее разработанной градостроительной документации

Комплексный градостроительный анализ города Кирова выполнен с целью определения потенциала города для дальнейшего развития и выявления проблемных планировочных ситуаций, требующих разрешения.

В процессе оценки проанализированы следующие факторы:

- Природные условия и ресурсы ;
- Демографическая ситуация, экономическая база развития города, сферы занятости;
- Современное использование территории города;
- Состояние жилищного фонда и объектов обслуживания;
- Территориальные ресурсы;
- Зоны с особыми условиями использования территории (водоохранные зоны; особо охраняемые природные территории; зоны охраны объектов культурного наследия; санитарно-защитные зоны от производственных, санитарно-технических, инженерно-технических объектов; округа санитарной охраны, месторождения полезных ископаемых и др.);
- Эколого-гигиеническая ситуация;
- Состояние транспортной и инженерной инфраструктур.

Киров имеет высокий потенциал для активного экономического развития и качественного улучшения городской среды.

В то же время современная ситуация Кирова характеризуется рядом проблемных вопросов:

1. Демографическая ситуация и здоровье населения - отрицательный естественный прирост; низкая продолжительность жизни; высокий уровень детской заболеваемости; рост некоторых специфических заболеваний.

В зам. Инв. №	
Подл. И дата	
Инв. № подл.	

						40/130.08		Лист
Изм.	Кол.Уч	Лист	№ док.	Подп.	Дата			

2. Плохое состояние многих памятников истории и культуры, наметившаяся тенденция нарушения при новом многоэтажном строительстве композиционных и архитектурно-планировочных пространственных характеристик исторической городской среды.

3. Необходимость модернизации и развития инженерного комплекса города:

- Организация надежной системы водоснабжения с нормативным качеством питьевой воды;
- Организация современной системы управления отходами;
- Защита ряда городских территорий от затопления и подтопления; развитие современной системы водоотведения и др.

4. Наличие в городе значительного количества ветхого и аварийного жилого фонда, в том числе и устаревших морально и физически жилых домов первых массовых серий. Несмотря на некоторое оживление нового жилищного строительства в последние годы жилищная проблема в Кирове стоит достаточно остро. Ситуация характеризуется высокими ценами на коммерческое жилье и низкими объемами социального строительства.

5. Достаточно низкий уровень благоустройства, инженерного оборудования и транспортного обслуживания существующего малоэтажного частного фонда и районов нового коттеджного строительства.

Решение этих вопросов позволит улучшить состояние городской среды, качество жизни и повысить инвестиционную привлекательность города Кирова

Генеральный план был разработан в 1970 году институтом «Гипрогор» по заданию Калужского облисполкома в соответствии с планом проектно-изыскательных работ Госстроя РСФСР и является корректурой проекта планировки, выполненного институтом «Калугагражданпроект».

Необходимость корректуры генерального плана вызвана новыми требованиями СНиП II-60-75 и изменениями, произошедшими за десятилетний период реализации генерального плана.

Генеральный план 1970 г. разрабатывался на расчетный срок 25 лет и предусматривал увеличение численности населения города до 70 тыс. человек.

Генеральный план 1970 г. разработан на основе гипотезы, предусматривающий сдвиг в размещении производительных сил в сторону малых и средних городов.

Намеченные к строительству и вводу до 1980 года предприятия машиностроения, легкой промышленности и прочих отраслей реализованы не были.

Действующие предприятия также не получили предполагаемого развития.

В результате за прошедший период по всем параметрам город не достиг масштабов, намеченных генеральным планом.

Взм. Инв. №

Подл. И дата

Инв. № подл.

Изм.	Кол.Уч	Лист	№ док.	Подп.	Дата

40/130.08

Лист

Перспективы экономического развития города в рассматриваемый в генеральном плане период связаны с реконструкцией и расширением действующих предприятий.

Вывод:

В связи с тем, что с 1989 по 1998 годы в стране был экономический спад, развитие производства и жилищного строительства осуществлялось низкими темпами (снизилась рождаемость, упали доходы населения), осуществить генеральный план, разработанный ранее, удалось лишь только на 25%.

Изм.	Кол.Уч	Лист	№ док.	Подп.	Дата	Изм. № подл.	Подп. И дата	В зам. Инв. №	Лист

3. Экономический потенциал развития города Кирова

Киров – промышленный город Калужской области, имеющий административное, историко-архитектурное и туристское значение.

Социально-экономическое развитие города Кирова носит стабильный характер и имеет все предпосылки к дальнейшему росту.

Основными элементами экономической базы города Кирова остается промышленное производство и сельское хозяйство, уровень развития, которых во многом определяет уровень жизни населения.

В последние годы значительно развилась сфера торговли, в которой занято примерно 20% всех работающих.

Город Киров обладает в целом высоким потенциалом для успешного устойчивого социально-экономического развития.

Сферы наиболее эффективных направлений инвестиций:

- Развитие промышленности сантехнического оборудования на базе существующих предприятий с ориентацией их на выпуск конкурентоспособной продукции;

- Развитие различных отраслей пищевой промышленности, ориентированной на переработку сельскохозяйственной продукции с реализацией в г.г. Кирове, Людинове, Брянске и др. промышленных центрах;

- Производство экологически чистой сельскохозяйственной продукции.

В отрасли промышленности на крупных и средних предприятиях города занято около 39% работающих.

Город Киров характеризуется относительно высоким промышленным развитием со специализацией на производство керамики и сантехнического оборудования.

Также привлечением инвестиций в основной капитал города, относительно высокой плотностью автодорог с твердым покрытием, наличием экологически-чистых территорий.

К категории крупных и средних относятся 8 промышленных предприятий, выпускающих продукцию машиностроения и металлообработки, строительные материалы, продукцию стекольной и фарфорофаянсовой, легкой и пищевой отраслей.

Доля в общем объеме производства промышленной продукции области по крупным и средним предприятиям – 4,6 %.

Основные промышленные предприятия:

- ОАО «Кировский завод» (производство ванн, котлов),
- ЗАО «Кировская керамика» (санитарно-керамические изделия, облицовочная плитка);
- ОАО «Кировский ДСК»
- ОАО «Кировский швейник».
- ФГУ ВСП «Русь» Минобороны РФ;

Взм. Инв. №	
Подп. И дата	
Инв. № подл.	

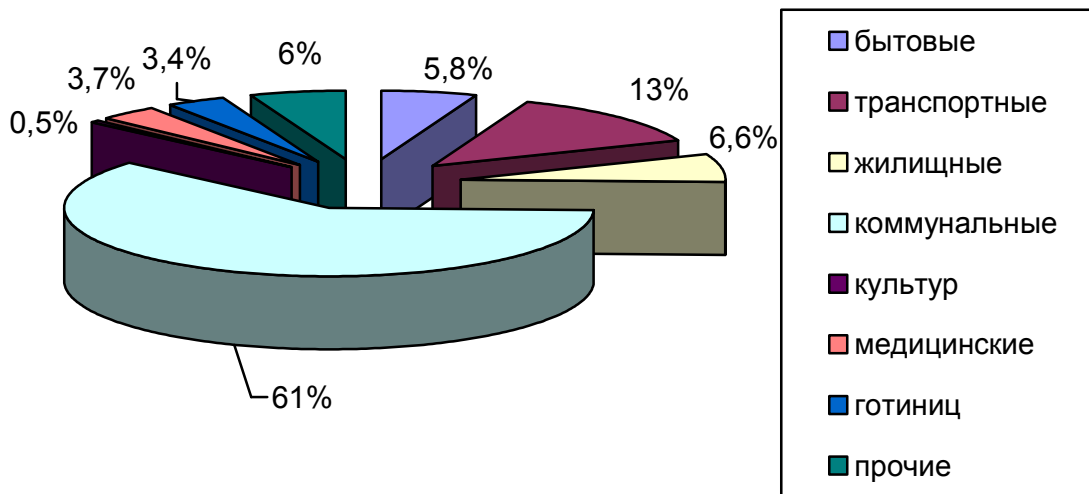
Изм.	Кол.Уч	Лист	№ док.	Подп.	Дата	40/130.08			

- ООО «Кировский Хлебокомбинат».
- ООО «Мастер»
- ООО «Кировстрой»

Положительная динамика наблюдается по всем видам экономической деятельности.

Рост промышленного производства связан с вложением инвестиций в создание новых предприятий, реконструкцию и модернизацию действующих производств.

Схема: Структура платных услуг города Кирова на 2009 год



3.1 Территория, современный баланс

Киров, город Российской Федерации, Калужской области, расположен на реке Болва (приток река Десна), в 2 км от железнодорожной станции Фаянсовая, в 190 км к юго-западу от Калуги. Основан в 1745. Город с 1936.

Возник как поселок Песочня при металлическом Песоченском Заводе в конце 19 века.

Архитектурные памятники и достопримечательности:

- Церковь Рождества Богородицы (конец 18 в.),
- Александра Невского (1893).

Почти на всем протяжении своей городской черты город граничит с землями Государственного лесного фонда и только на юго-западе, по берегам водохранилища, с землями СПК «Кировский».

Город Киров расположен по берегам реки Песочни, которая протекает через город с юго-запада на северо-восток в виде двух водохранилищ, образованных плотинами ОАО «Кировский завод» и ЗАО «Кировская керамика»

Взм. Инв. №	
Подп. И дата	
Инв. № подл.	

Изм.	Кол.Уч	Лист	№ док.	Подп.	Дата

40/130.08

3.2 Картографическое описание границ городского поселения город Киров.

На севере – на северо-восток от юго-западного угла лесного квартала №34 Красноборского лесничества по полосе отвода железной дороги Рославль – Сухиничи и южной границе лесного квартала № 34 Красноборского лесничества, поворот на север по западной границе лесного квартала № 35, далее на запад по северной границе лесного квартала № 34 Красноборского лесничества и южной границе жилой застройки, поворот на север до юго-восточного угла лесного квартала № 29, 30 до реки Песочня, далее на северо-запад по реке Песочня до южной границы лесного квартала № 28 Красноборского лесничества, далее пересекая реку Песочня, на восток по северным границам лесных кварталов № 28, 20, 21, поворот на юг по западной границе лесного квартала № 31, далее на юг по восточным границам лесных кварталов № 36, 40 Красноборского лесничества до полосы отвода железной дороги Рославль – Сухиничи, поворот на восток по железной дороге, пересекая ее, далее по южным границам лесных кварталов № 37, 38, 39 Красноборского лесничества и северной границе Верхнего Кировского водохранилища до пересечения с дорогой Киров – шоссе Бобруйск – Москва, далее на северо – восток по восточной границе лесного квартала № 39 до железной дороги Рославль – Сухиничи.

На востоке – на юго-запад вдоль восточной границы полосы отвода железной дороги Вязьма – Брянск и по западным границам лесных кварталов № 45, 60, 72, 83 Красноборского лесничества, минуя станцию Фаянсовая, до ост. Пункта 138 км.

На юге – на северо запад по западной границе отвода железной дороги и восточным границам лесных кварталов № 82, 71, 59, 58 Красноборского лесничества до южной границы жилой застройки города, далее поворот на юго-запад вдоль северных границ лесных кварталов № 58, 57 до реки Болва, поворот на север по реке Болва до северной границы лесного квартала №48 Красноборского лесничества, далее на запад по северным границам лесных кварталов № 48, 47, поворот на юг по западным границам лесных кварталов № 47, 51 до дороги Киров – Людиново пересекая дорогу на юго-запад и северо-запад по северным границам лесных кварталов № 54, 50, 49, пересекая дорогу Киров – Малоярослевец. Песочня, до Нижнего Кировского водохранилища.

На западе – на север по центру Нижнего Кировского водохранилища до устья реки Драгиня, далее поворот на юго – запад по реке Драгиня вдоль южных и западных границ садоводческого товарищества до реки Песоченка далее на север, пересекая реку Песоченка и дорогу Киров – Мал. Савки, до железной дороги Рославль – Сухиничи.

Взм. Инв. №							
Подп. И дата							
Инв. № подл.							
						40/130.08	Лист
Изм.	Кол.Уч	Лист	№ док.	Подп.	Дата		

3.3 Численность и структура населения

Падение рождаемости и сокращение естественного прироста населения характерно как для Кирова, так и для Калужской области в целом и объясняется взаимодействием двух основных факторов.

- Первый отразил адекватную реакцию населения на резкое снижение уровня и качества жизни из-за ухудшения экономической ситуации в стране в целом.
- Второй обозначил формирование и развитие у молодежи новых типов репродуктивного поведения, связанных со стремлением к карьере и возможностью интересного проведения досуга.

Одновременно со снижением рождаемости резко возросла смертность, что тоже имеет несколько причин.

Главные из них:

- Недостаточное пенсионное и медицинское обеспечение населения,
- Распространение среди молодежи и других возрастных групп алкоголизма, наркомании, депрессивных состояний и т.д.

При определении перспективной численности Кирова на расчетный срок Генерального плана учитывались не только идущие в настоящее время демографические процессы, но и следующие обстоятельства:

- Обозначенная в послании президента Федеральному собранию цель улучшения демографической ситуации в России за счет экономического стимулирования рождаемости. Этот факт, а также уменьшение уровня смертности, благодаря улучшению общей социально-экономической ситуации, может положительным образом сказаться на динамике естественного прироста.
- Предложения Федеральных ведомств о либерализации миграционного законодательства, что позволит привлечь трудоспособное население в те области, где они будут востребованы.

Население города Кирова по данным переписи 1979 года составило 33,4 тыс. человек, на 01.01.1984 года – 34,8 тыс. человек. Со времени переписи 1970 года население города увеличилось на 12,4 тыс. человек (за 15 лет).

Численность градообразующих кадров определена на основе анализа развития всех отраслей города и характеризуется данными в следующей таблице.

В зя м. Инв. №						
Подп. И дата						
Инв. № подл.						
Изм.	Кол.Уч	Лист	№ док.	Подп.	Дата	
40/130.08						Лист

Таблица 3.3.1 - Демографическая ситуация

	Годы											
	1998	1999	2000	2001	2002	2003	2004	2005	2006	2007	2008	2009
Численность населения на 01.01. тыс. чел.		40,6	40,6	40,6	40,4	38,8	38,9	38,7	38,9	38,8	38,7	38,7
Родилось человек.	312	302	308	308	330					355	432	275
На 1000 жителей	7,6	7,4	6,4	7,4	7,9	9,3	8,3	8,6	8,1	9,2	9,9	8,6
Умерло человек.	568	624	672	705	712					638	790	473
На 1000 жителей	14,0	15,0	16,0	17,5	18,0	18,2	16,7	17,5	15,8	16,5	18,2	14,7
Естественная убыль человек	256	322	364	397	382					283	358	198
На 1000 жителей	6,4	7,6	9,6	10,1	10,1	8,9	8,4	8,9	7,7	7,3	8,2	6,2
Прибыло человек	1227	989	898	823	783	890	830	815	765		594	
Выбыло человек	1387	1046	865	847	958	858	697	653	779		620	
Механический прирост.	-176	-33	301	242	218					170		

Немаловажным фактором остается отток населения молодых возрастов.

Начиная с 2004 года, в городе Кирове наблюдается снижение миграционного оттока населения.

Таблица №3.3.2 – Естественный прирост населения

Год	Родилось		Умерло		Естественный прирост	
	Всего	В т.ч на 1000 жителей	Всего	В т.ч на 1000 жителей	Всего	В т.ч на 1000 жителей
1995	408	8,3	798	16,2	-390	-7,9
1996	342	6,9	765	15,4	-423	-8,5
1997	364	7,4	787	16,0	-423	-8,6
1998	355	7,3	812	16,6	-457	-8,7
1999	355	7,3	830	17,1	-475	-9,8
2000	358	7,5	911	19,0	-553	-11,5
2001	376	7,9	926	19,5	-550	-11,6
2002	377	8,0	913	19,5	-536	-11,5
2003	421	9,2	930	20,3	-509	-11,1
2004	372	8,2	876	19,3	-504	-11,1
2005	404	9,0	918	20,4	-514	-11,4
2006	370	8,3	825	18,5	-455	-10,2
2007	355	9,2	638	16,5	-283	-7,3
2008	432	9,9	790	18,2	-358	-8,2

За последние 10 лет роль естественного движения в формировании населения резко снизилась и находится в критическом состоянии, когда снижение рождаемости и рост смертности ведет к естественной убыли населения. Ежегодная естественная убыль населения за период 1996-2006 годы составляет от 423 до 564 человек в год.

В зял. Инв. №

Подл. И дата

Инв. № подл.

Лист

40/130.08

Изм. Кол. Уч Лист № док. Подп. Дата

Таблица №3.3.3 - Возрастная структура населения

	По данным переписи 1989 г .	По данным переписи 2002 г.
Дети (0-15 лет)	10510	8146
Лица трудоспособного возраста	24392	27077
Женщины (16-54 лет)	11487	13538
Мужчины (16-59 лет)	12905	13539
Лица старше трудоспособного возраста	10830	10721
Женщины (≥ 55 лет)	8441	7684
Мужчины (≥ 60 лет)	2389	3037

Таблица №3.3.4 – Возрастная структура населения города Кирова

Год	Дети до 5 лет	Трудоспособное население		Старше трудоспособного возраста	
		Женщины	Мужчины	Женщины от 55 лет	Мужчины от 65 лет
2002	6197	23741		8175	
		12037	11704	5795	2380
2008	5636	24921		8131	
		12453	12468	6051	2080

3.4 Структура занятости

Большое внимание город Киров уделяет вопросам занятости населения.

Главной целью проводимой политики в городском поселении на рынке труда является создание условий для эффективности занятости населения, предоставление гражданам работы на территории города, позволяющей обеспечивать более высокий жизненный уровень, и, как следствие, снижение социальной напряженности в городском поселении.

Ежегодно растет число обращений граждан, ищущих работу. При этом все большее количество граждан обращается в службу занятости не за пособием, а с целью скорейшего трудоустройства, в том числе на общественные и на временные работы

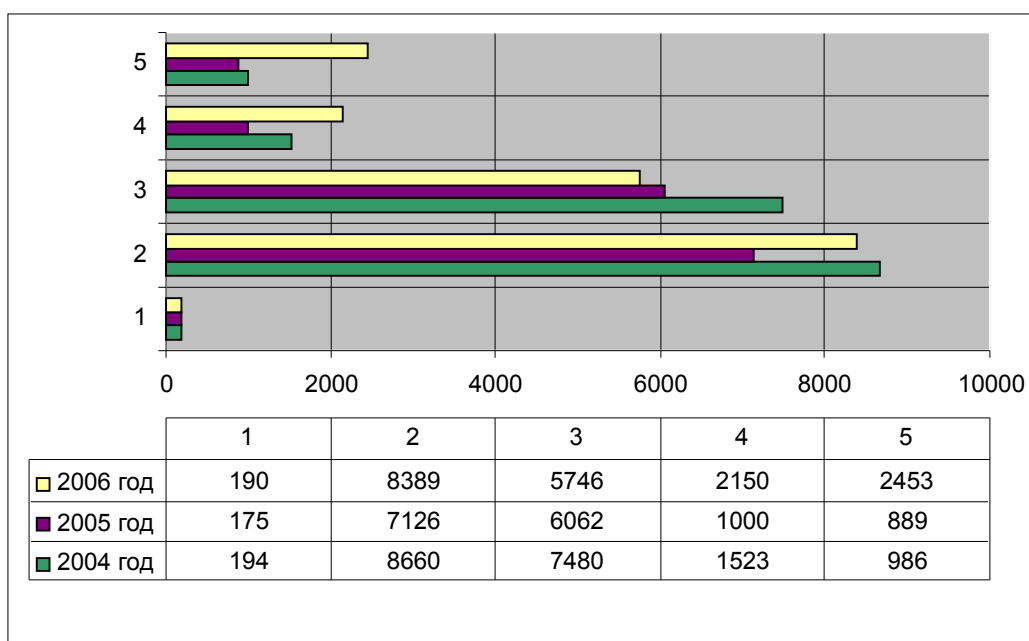
Сферы деятельности в которых занято наибольшее количество жителей города Кирова:

- Промышленность сантехнического оборудования на базе существующих предприятий с ориентацией их на выпуск конкурентоспособной продукции;

- Пищевая отрасль промышленности, ориентированная на переработку сельскохозяйственной продукции с реализацией в Кирове, Людинове, Брянске и др. промышленных центрах;

В зам. Инв. №						
Подп. И дата						
Инв. № подл.						
Изм.	Кол.Уч	Лист	№ док.	Подп.	Дата	
						40/130.08
						Лист

Схема: Динамика оказания профессиональных услуг гражданам



Примечание:

1. Услуги работодателям;
2. Профорientационные консультации;
3. Обязательные услуги;
4. Консультация перед обучением;
5. Дополнительные услуги.

Служба занятости города Кирова осуществляет реализацию программных мероприятий по содействию занятости групп и граждан, особо нуждающихся в социальной защите:

- Подростки и молодежь, выпускники образовательных учреждений, включая детей-инвалидов и детей-сирот;
- Военнослужащие, уволенные в запас из Вооруженных сил Российской Федерации, и членов их семей;
- Инвалиды, имеющие трудовые рекомендации;
- Одинокие и многодетные родители, воспитывающие несовершеннолетних детей;
- Граждане, освобожденные из учреждений исполнения наказаний и т.д.

Наиболее верным отражением результатов работы города является динамика показателей, характеризующих уровень жизни населения. Определяющим фактором благосостояния населения является заработная плата. Реализация ряда мер позволила увеличить среднюю заработную плату в городе более чем в 1,8 раза.

Взят. Инв. №

Подп. И дата

Инв. № подл.

Изм.	Кол.Уч	Лист	№ док.	Подп.	Дата

40/130.08

Лист

Схема: Структура работающих на крупных и средних предприятиях по отраслям на 2009 год

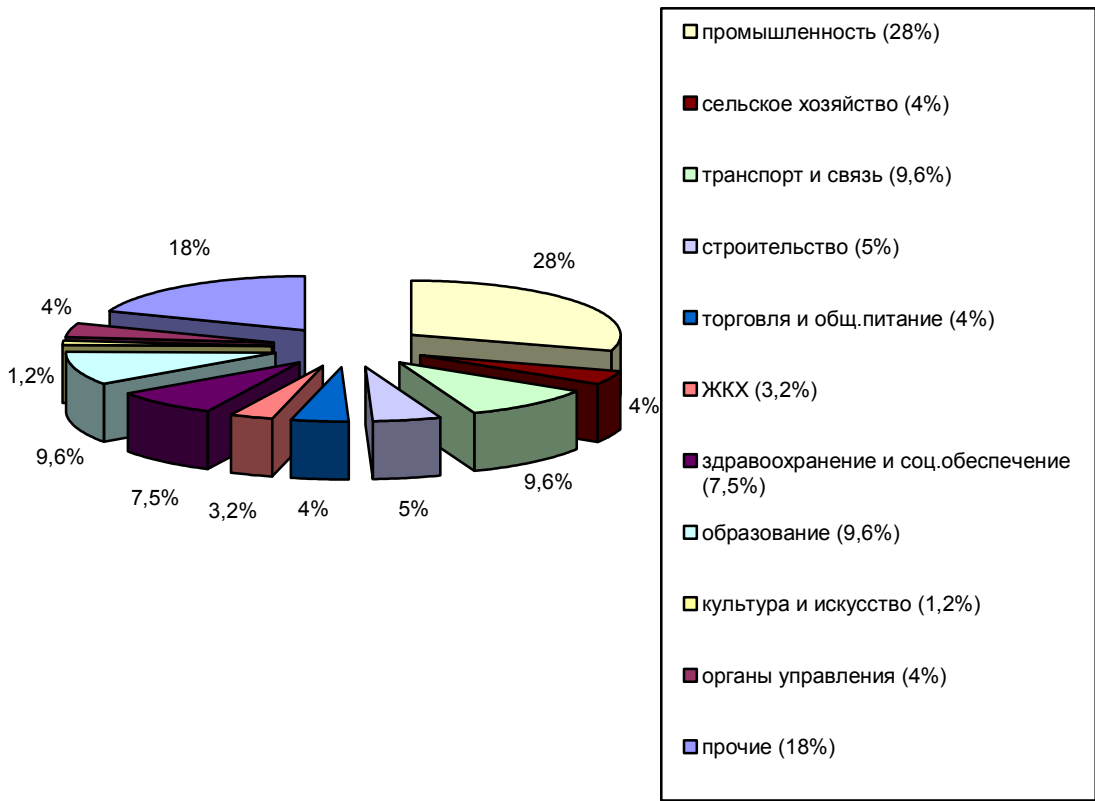
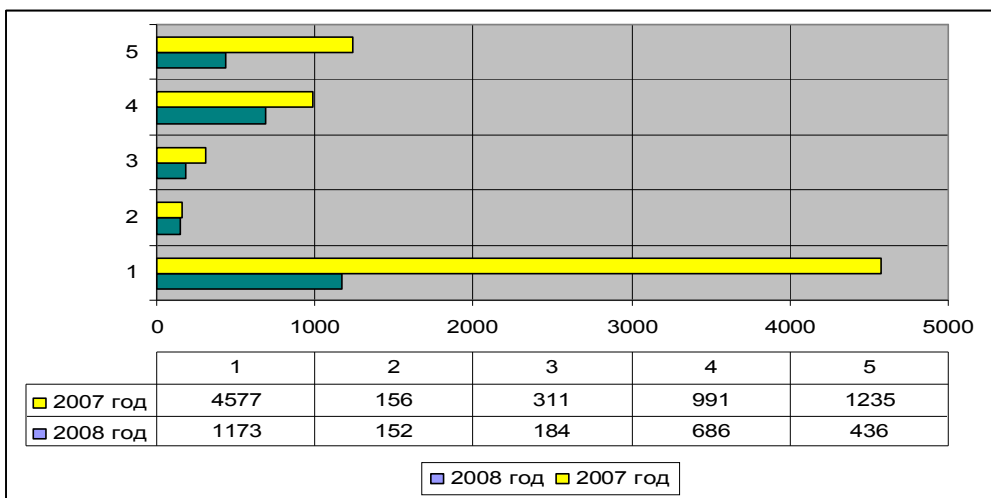


Схема: Динамика оказания профессиональных услуг гражданам



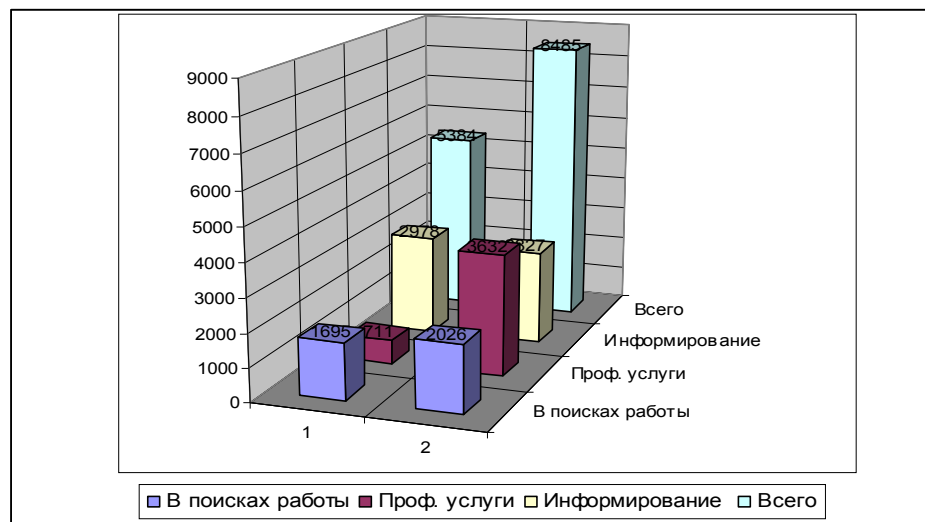
Примечание:

1. Всего услуг гражданам;
2. Услуги перед обучением;
3. Услуги освобожденным из мест заключения;
4. Услуги безработным;
5. Услуги учащимся школ.

Взят. Инв. №	
Подп. И дата	
Инв. № подл.	

Изм.	Кол.Уч	Лист	№ док.	Подп.	Дата

Схема: Динамика численности граждан, обратившихся за государственными услугами.



3.5 Жилищный фонд

Город Киров полностью оснащен строительными материалами и строительными работами, которые производятся и выполняются предприятиями строительного комплекса.

Всего зарегистрировано 20 предприятий, занятых в строительстве, в том числе одно крупное – ОАО «Кировский ДСК».

Наиболее значимые малые предприятия:

- ООО «Мастер»,
- ЗАО «Калугатрубопроводстрой»,
- ООО «Кировский дорожник»,
- ООО «Ремстройбизнес»,
- ООО «Монтажник»,
- ООО «Строймонтажсервис»,
- ОАО «Кировстрой»,
- ООО «Вегас».

Объем строительных работ растет из года в год. Для развития жилищного строительства одной из основных задач на будущее является обеспечение доступности ипотечного кредита для молодых семей и строительство жилья с последующей продажей в кредит, организация жилищных кооперативов.

Почти половина жилищного фонда города находится в личной собственности населения и представляет собой 1 – этажные дома /на 55% деревянные/ усадебного типа с приусадебными участками. Средний размер индивидуального дома – 52 м², общей площади, средний размер приусадебного участка – 1800 м².

Взм. Инв. №	
Подл. И дата	
Инв. № подл.	

Изм.	Кол.Уч	Лист	№ док.	Подп.	Дата

40/130.08

Только около 30% жилищного фонда города – капитальные многоэтажные дома от 3 до 5 этажей, имеющие полное благоустройство и хорошее физическое состояние.

Благоустройство жилого фонда характеризуется следующими данными:

- Водопроводом обеспечено 48% общей площади,
- Канализацией – 47%,
- Центральным отоплением – 67%,
- Горячим водоснабжением – 43%,
- Газом – 74%.

Средняя плотность жилищного фонда на 1 га территории микрорайона в кварталах:

- Одноэтажной застройки – 450 м²,
- 2-3 этажной застройки – 2000 м²,
- 4-5 этажной – до 5000 м².

Средняя плотность жилищного фонда на 1 га селитебной территории составляет – 315 м².

Наиболее плотно застроенные кварталы расположены в районах новой капитальной застройки: в центральном районе по Пролетарской улице.

Одноэтажная застройка, составляет 49% жилого фонда города, характеризуется низкими плотностями.

Кварталы одноэтажной застройки, расположенные в поселке Жилино, в центральном районе по ул. Разина, Дзержинского, Фокина, представляют собой усадебную застройку с самыми низкими плотностями жилого фонда от 200-300 м² на 1 га.

Одноэтажная застройка в кварталах центрального района по улицам Д. Бедного, Чкалова, Гоголя и в западной части района ст. Фаянсовая имеет плотности от 500 до 700 м² на 1 га.

В последние годы город застраивается капитальными многоэтажными зданиями. Пятиэтажное строительство велось и ведется в настоящее время на свободных территориях в двух районах города: центральном и на ст. Фаянсовая.

На территории города Кирова активно ведется многоэтажное и индивидуальное жилищное строительство.

Принципы при принятии решения о строительстве остаются прежними:

- Современность проекта и развитие коммунальной и социальной инфраструктуры.

Наряду с жилищным строительством на территории города строятся и ремонтируются объекты культурно-социального назначения.

Ежегодно выделяются деньги на подготовку школ к новому учебному году.

Открыты 2 группы детского сада в МОУ «СОШ №8» и 1 группа в детском саду №10.

Выполнен капитальный ремонт больницы и поликлиники, это:

Изм. № подл.	Подп. И дата	Взм. Инв. №

Изм.	Кол.Уч	Лист	№ док.	Подп.	Дата	40/130.08	Лист

лаборатория, отделение флюорографии, буфет, кабинеты физиотерапии, хирургическое отделение, кабинет эндоскопии, прачечная, поликлиника -2 этажа, детское отделение, кровля инфекционного отделения, пищеблок, а также капитальный ремонт крыши детского отделения.

В течение 3-х лет велись работы по ремонту ДК «Юбилейный» - ремонт танцевального зала, фасада здания, звукорежиссерской, драмтеатра, кровли, фойе 1 этажа.

Таблица 3.5.1 – Сведения о жилом фонде города Кирова

	4-5 эт. дома		2-3 эт. дома		1 – эт. дома				Всего		%
	К-во домов	Площадь Тыс.м ²	К-во домов	Площадь Тыс.м ²	Всего: в т.ч. обобщ.				К-во домов	Площадь Тыс.м ²	
					К-во домов	Площадь Тыс.м ²	К-во домов	Площадь Тыс.м ²			
1	2	3	4	5	6	7	8	9	10	11	12
Каменные и кирпичные	43	123,7	166	87,5	553	46,4	52	4,9	762	257,6	58
Деревянные	-	-	13	4,7	1822	107,5	105	10,1	1835	112,2	26
Из прочих материалов	-	-	12	8,6	1641	60,0	-	-	1653	68,6	16
Всего в % к итогу	43	123,7 28,2	191	100,8 23,0	4016	213,9 48,8	157	4250	438,4 100,0		1000

Жилой микрорайон Фаянсовая образован из рабочего поселка при железнодорожной станции. Расположен на расстоянии 4-х км к юго-востоку от центра города, отделен от него рекой Болвой и лесами гослесфонда.

Небольшая территория очень компактна, вытянута с северо-востока на юго-восток на 2 км. Центральная часть района по улицам Пушкина и К. Маркса, собственно бывший поселок, застроена кварталами двухэтажных домов. В западной части сложился значительный район одноэтажной индивидуальной усадебной застройки.

В районе Фаянсовая, в северной его части размещается ряд промышленных предприятий: заводы, предприятия и хозяйства железной дороги, автотранспортные предприятия, а также ряд предприятий складского и коммунального значения, образующие северо-восточный промышленный район города. Северо-восточный промрайон – район

В зям. Инв. №

Подп. И дата

Инв. № подл.

Лист

40/130.08

Изм. Кол.Уч Лист № док. Подп. Дата

развивающийся, имеющий территории для расширения существующих и размещения новых предприятий.

На юго-востоке жилого района Фаянсовая, за пределами селитебной территории, сложился юго-восточный коммунально-складской район в составе ряда предприятий и организаций железнодорожного и автомобильного транспорта, баз, строительных организаций, учреждений коммунального назначения и прочих.

Жилой район Жилино по характеру застройки и значимости в административной жизни города значительно отличаются от двух других районов. Это районы одноэтажной застройки усадебного типа с низкими плотностями жилищного фонда /до 200 м³/га/ живописны в природном отношении, озеленены, имеют свободные территории для строительства и минимальный состав учреждений культурно-бытового обслуживания.

Кварталы индивидуальной застройки по ул. Кутузова, Первомайская находятся в санитарно защитной зоне ОАО «Кировский завод» и подлежат выносу.

В районе ж/д станции Подписная формируется западный промышленно-складской район города.

В жилом районе Жилино промышленных предприятий нет.

На западе района, за пределами жилой зоны имеется свободная территория, которая в течение ряда лет рассматривается как резервная для размещения промышленности площадью 150 га и 36 га.

Характеристика жилищного фонда города Кирова:

- Количество многоквартирных домов – 1043;
- Количество жилых домов – 6286;
- Общая площадь жилых домов – 380622,6;
- Общая площадь многоквартирных жилых домов – 545737,56;
- Количество 1-комнатных квартир – 2621;
- Общая площадь 1-комнатных квартир – 80370,72;
- Жилая площадь 1-комнатных квартир – 44826,5;
- Количество 2-комнатных квартир – 4494;
- Общая площадь 2-комнатных квартир – 205337,49;
- Жилая площадь 2-комнатных квартир – 126143,49;
- Количество 3-комнатных квартир – 3547;
- Общая площадь 3-комнатных квартир – 216470,62;
- Жилая площадь 3-комнатных квартир – 141896,61;
- Количество 4-комнатных квартир и более – 524;
- Общая площадь 4-комнатных квартир и более – 40465,83;
- Жилая площадь 4-комнатных квартир и более – 26882,22;
- Количество домов оборудованных мусоропроводом – 0;
- Количество домов оборудованных лифтами – 0;

В зам. Инв. №									
Подп. И дата									
Инв. № подл.								40/130.08	Лист
		Изм.	Кол.Уч	Лист	№ док.	Подп.	Дата		

- Помещения, оборудованные водопроводом (общая площадь) – 14612,49;
- Помещения, оборудованные водопроводом (жилая площадь) – 87039,87;
- Помещения, оборудованные канализацией (общая площадь) – 142048,19;
- Помещения, оборудованные канализацией (жилая площадь) – 85135,05;
- Помещения, оборудованные отоплением (общая площадь) – 157469,93;
- Помещения, оборудованные отоплением (общая площадь), в т.ч. централизованным – 93871,98;
- Помещения, оборудованные отоплением (жилая площадь) – 126490,69;
- Помещения, оборудованные отоплением (жилая площадь), в т.ч. централизованным – 77464,43;
- Помещения, оборудованные горячим водоснабжением (общая площадь) – 71032,7;
- Помещения, оборудованные горячим водоснабжением (общая площадь), в т.ч. централизованным – 43673,94;
- Помещения, оборудованные горячим водоснабжением (жилая площадь) – 26347,51;
- Помещения, оборудованные горячим водоснабжением (жилая площадь), в т.ч. централизованным – 15626,86;
- Помещения, с газоснабжением (общая площадь) – 137827,01;
- Помещения, с газоснабжением (жилая площадь) – 83349,92;
- Количество многоквартирных домов с кирпичными стенами – 0;
- Количество жилых домов с кирпичными стенами – 0;
- Количество многоквартирных домов с панельными стенами – 0;
- Количество жилых домов с панельными стенами – 0;
- Количество многоквартирных домов с блочными стенами – 0;
- Количество жилых домов с блочными стенами – 0;
- Количество многоквартирных домов с деревянными стенами – 0;
- Количество жилых домов с деревянными стенами – 0;
- Количество многоквартирных домов с годом постройки до 1920 года – 11;
- Количество жилых домов с годом постройки до 1920 года – 115;
- Количество многоквартирных домов с годом постройки от 1921 года до 1945 года – 32;
- Количество жилых домов с годом постройки от 1921 года до 1945 года – 410;
- Количество жилых домов с годом постройки от 1946 года до 1975 года – 1782;

Изн. № подл.	В зям. Инв. №
	Подл. И дата

Изм.	Кол.Уч	Лист	№ док.	Подп.	Дата

40/130.08

- Количество многоквартирных домов с годом постройки от 1976 года до 1995 года – 384;
- Количество жилых домов с годом постройки от 1976 года до 1995 года – 575;
- Количество многоквартирных домов с годом постройки свыше 1995 года – 25;
- Количество жилых домов с годом постройки свыше 1995 года – 146.

Полным ходом идет программа по переселению граждан из ветхого и аварийного жилищного фонда.

Таблица 3.5.2 – Характеристика жилищного фонда города Кирова

Численность населения на 01.01.07 г. тыс.чел.		38,8
Жилой фонд т/м ²		850,7
Этажность	Многоэтажные	67
	Индивидуальные	33
Обеспеченность фонда инженерным оборудованием	Водопровод, канализация	79
	Центральное отопление	84
	Газовая плита и водонагрев	68
Средняя жилищообеспеченность м ² общей площади/чел.		21,2

Таблица 3.5.3 – Перечень выданных разрешений на строительство и введение в эксплуатацию объектов индивидуального строительства

Год	Выдано разрешение на строительство		Введено в эксплуатацию	
	Количество	м ²	Количество	м ²
1996			3/16	3062,0/1647
1997			5/16	11390/2035
1998			4/19	8690/2832
1999	37	3550	3/20	2295,8/2565,6
2000	30	3773	1/18	1003,3/1685,7
2001	31	3796	-/18	-/1751,9
2002	15	1898	1/14	3081,0/1408,6
2003	7	962,5	-/21	-/2217,5
2004	13	2001	1/34	1552,6/4032,18
2005	4	477	1/22	2850/3386
2006	11	1233	1/16	1610,8/2116,5
2007	13	1458	1/30	2846,8/4184,4
2008	19	835	-/17	-/2009,7

Взм. Инв. №

Подп. И дата

Инв. № подл.

Лист

40/130.08

Изм. Кол.Уч Лист № док. Подп. Дата

4 Социальное и культурно-бытовое обслуживание

Существующая сеть культурно – бытового обслуживания имеет в своем составе значительное количество предприятий и учреждений, предоставляющих населению различные виды услуг. Однако многими видами культурно – бытового услуг населения города обеспечено ниже уровня действующих градостроительных нормативов.

Недостаточно мест в детских дошкольных учреждениях, школах, спортивных сооружениях, учреждениях культуры, здравоохранения. Низок процент обслуживания учреждениями бытового и коммунального назначения.

Существующая сеть учреждений культурно – бытового обслуживания характеризуется следующим образом:

Лечебно – профилактическая сеть города представлена районной больницей с поликлиникой, расположенной в центральном районе и комплексном железнодорожной больницы на ст. Фаянсовая. Общая фактическая вместимость лечебных учреждений 320 мест, суммарная пропускная способность поликлинической сети 450 посещений.

Из учреждений физкультуры и спорта в городе имеется два стадиона в центральном районе и микрорайон Фаянсовая, два спортивных зала городского значения и ряд спортивных площадок и небольших залов ограниченного доступа при учебных заведениях.

Городской рынок площадью 1,5 га на 320 торговых мест, находится в центральном районе, территории рынка расширения не требует.

В городе существует пять кладбищ, расположенных в городской черте, действующее кладбище, находящееся в северной части центрального жилого района, на берегу нижнего водохранилища, создает зону санитарной вредности, в зоне действия которой находится жилая застройка. Кладбище подлежит закрытию.

Ниже приводятся данные о современном уровне обеспеченности населения основными учреждениями культурно – бытового обслуживаниями.

На основании анализа современного состояния сети учреждений обслуживания города в проекте решаются принципиальные вопросы развития учреждений обслуживания.

Конкретные объемы отдельных учреждений, их специализация, дислокация должны рассматриваться на последующих стадиях проектирования.

Необходимые объемы отдельных учреждений культурно-бытового обслуживания определены в соответствии с нормами СНиП 2.07.01-89.

В основу схемы размещения культурно-бытовых учреждений принята планировочная структура, предусматривающая организацию системы центров, состоящую из общегородского центра обслуживания, центров и подцентров жилых районов.

Изм. № подл.	Подп. И дата	В зам. Инв. №

							40/130.08	Лист
Изм.	Кол. Уч	Лист	№ док.	Подп.	Дата			

В общегородском центре, расположенном в центральном жилом районе, размещаются учреждения эпизодического пользования: административные, хозяйственные и общественные организации, культурно-просветительные учреждения, торговые центры, специализированные магазины, предприятия общественного питания и т.п.

Культурно-бытовые учреждения периодического обслуживания размещаются в центрах жилых районов. Проектное решение предусматривает создание центров обслуживания во всех жилых районах.

На их территории размещаются административно-общественные здания, культурно-зрелищные учреждения, библиотеки, учреждения торговли и общественного питания.

4.1 Образование и воспитание

Большое внимание уделяется воспитанию и образованию в городе Кирове.

Основная цель образовательной системы – удовлетворение потребностей и ожиданий заказчиков образовательных услуг в качественном образовании.

На ее достижение направлены основные мероприятия Приоритетного национального проекта «Образование», в состав которого входят, в частности, такие направления, как:

- «Поддержка и развитие лучших образцов отечественного образования»,
- «Внедрение современных образовательных технологий»,
- «Создание национальных университетов и бизнес-школ мирового уровня»,
- «Повышение уровня воспитательной работы в школах».

Высшее образование в городе Кирове представлено следующими действующими учебными заведениями:

- Представительство Российского государственного аграрного заочного университета (в здании ГОУ НПО «Профлицей №4 им. А. П. Чурилина»).
- Представительство Калужского государственного педагогического университета им. К. Э. Циолковского.
- Институт социальных отношений (заочного отделение, в здании Кировского педколледжа).
- Представительство негосударственного образовательного учреждения «Современная гуманитарная академия» (в здании МОУ «СОШ №6»).

К организациям дополнительного образования относятся следующие предприятия:

Изм. № подл.	Подл. И дата	В зям. Инв. №							Лист
			40/130.08						
			Изм.	Кол.Уч	Лист	№ док.	Подп.	Дата	

- НОУ НПО Кировская автомобильная школа РОСТО;
 - НУСПО «Кировский техникум»;
 - ГОУ СПО «Индустриально-педагогический колледж»;
 - ГСОУ «Кировская специальная общеобразовательная школа-интернат 1 вида»;
 - МОУ «Кировский лицей»;
 - МОУДОД «Кировская детская школа искусств №1»;
 - МОУДОД «Кировская детская школа искусств №2»;
 - Кировский филиал института управления и бизнеса;
 - МОУДОД «Дом детского творчества»;
 - МОУ «Центр диагностики и консультирования»;
 - МОУ «Информационно-методический центр»
- Для достижения основной цели образовательного комплекса в городе формируются системы:

- Дошкольного воспитания;
- Общего среднего образования;
- Среднего специального образования;
- Внешкольного образования и воспитания.

В настоящее время в городе создана достаточно разнообразная система общеобразовательных учреждений – общеобразовательные школы, начальная, неполная средняя школа и т.д.

Учреждения среднего специального образования играют большую роль в формировании кадрового потенциала района и города Кирова, способствуют увеличению численности населения.

Необходимо создание системы профориентации, формирующей заказ на образование, исходя из потребностей.

Таблица 4.1.1 – Сведения о дошкольных и образовательных заведениях города Кирова

№ п/п	Наименование объекта	Адрес	Кол-во.
1	МДОУ Детский сад №3 «Аленушка»	Ул. Чернышевского, дом №8а	60
2	МДОУ Детский сад №4 «Ромашка»	Ул. Чернышевского, дом № 4а	80
3	МДОУ Детский сад №5 «Тополек»	Ул. Жмакина, дом №53	190
4	МДОУ Детский сад №6 «Ягодка»	Ул. Фурманова, дом №11	110
5	МДОУ Детский сад №7 «Вишенка»	Ул. Челюскина, дом №14	40
6	МДОУ Детский сад №10	Ул. Строительная, дом №28	130
7	МДОУ Детский сад №11	Ул. Энгельса, дом №1а	150
8	МДОУ Детский сад №12 «Колокольчик»	Пер. Куракина, дом №7	55
№ п/п	Наименование объекта	Адрес	Кол-во.

Взят. Инв. №

Подл. И дата

Инв. № подл.

Лист

40/130.08

Изм. Кол. Уч Лист № док. Подп. Дата

1	МОУ «Средняя общеобразовательная школа» №1	Ул. Кирова, дом №2	920
2	МОУ «Средняя общеобразовательная школа» №2	Ул. Пролетарская, дом №259	860
3	МОУ «Кировский лицей»	Пер. Куракина, дом №6	900
4	МОУ «Средняя общеобразовательная школа» №4	Ул. Плеханова, дом №44а	320
5	МОУ «Средняя общеобразовательная школа» №5	Ул. Челюскина, дом №13	640
6	МОУ «Средняя общеобразовательная школа» №6	Ул. Урицкого, дом №12	1196
7	МОУ «Средняя общеобразовательная школа» №7	Ул. Болдина, дом №7а	400
8	МОУ «Средняя общеобразовательная школа» №8	Ул. Пушкина, дом №28	420

Исходя из потребности города предлагается, при необходимости, формировать учебные заведения, работающие на бизнес и инфраструктуру города, обеспечивающие сбалансированные потребности экономики города и района, городского и районного рынков труда в квалифицированных специалистов среднего и профессионального образования.

Создание условий для свободного выбора каждым ребенком дополнительной образовательной зоны, является главной задачей учреждений внешкольного образования.

Для создания более комфортных условий для занятий предлагается создать сеть приближенных к жилью детских и юношеских клубов по интересам, из расчета 10 % общего числа школьников.

Для координации и реализации Приоритетного национального проекта «Образование» на территории муниципального района «Город Киров и Кировский район» создана и функционирует рабочая группа.

Национальный проект «Образование» предполагает реализацию следующих направлений:

- Стимулирование общеобразовательных учреждений, активно внедряющих инновационные образовательные программы;
- Государственная поддержка способной и талантливой молодежи;
- Поощрение творческих и талантливых учителей;
- Повышение социального статуса работников образования;
- Дополнительно вознаграждение за классное руководство.

4.2 Здравоохранение

Здравоохранение в городе представлено Кировской центральной районной больницей, в состав которой входит стационар на 368 коек, поликлиника, межрайонная станция переливания крови, поликлиника в микрорайоне Фаянсовая.

Взм. Инв. №	
Подл. И дата	
Инв. № подл.	

Изм.	Кол.Уч	Лист	№ док.	Подп.	Дата

В рамках национального проекта «Здоровье» с 2006 года осуществляется доплата 16 участковым врачам и участковым педиатрам, а также 22 участковым медсестрам.

Организациями здравоохранения города представлены следующие предприятия:

- НУЗ «Узловая поликлиника» на станции Фаянсовая;
 - ГУ «Кировская межрайонная ветеринарная лаборатория»;
 - ГУ «Кировская районная станция по борьбе с болезнями животных»;
 - МУЗ «Кировская центральная районная больница»;
 - ГСУСО «Кировский психоневрологический интернат»;
 - Филиал ФГУЗ «Центр гигиены и эпидемиологии у Калужской области в Кировском районе;
 - Фонд санитарно-эпидемиологического благополучия;
 - ООО «Стома-люкс»;
 - ООО Лечебно-диагностический центр «Здоровье»
- В городе Кирове 6 аптек и 12 аптечных пунктов.

4.3 Учреждения социального обеспечения и защиты

Большое внимание в городе Кирове уделяется вопросам социальной защиты населения, вместе с тем, несмотря на проводимую в городе профилактическую работу, проблемы детской безнадзорности, социального сиротства остаются очень острыми.

Основная причина – падение престижа института семьи и брака, алкоголизм родителей, особенно женщин.

Сложная ситуация остается и с одинокими и престарелыми гражданами, которым необходим посторонний уход и наблюдение в стационарных учреждениях социального типа.

Важнейшим аспектом деятельности исполнительной власти Кировского района в области социальной политики является проведение мероприятий по обеспечению достойного уровня жизни населения, в т.ч.:

- Оказание адресной социальной поддержки незащищенным слоям населения;
- Создание условий для полноценной реализации прав на образование;
- Улучшение состояния здоровья населения;
- Развитие и сохранение культурного потенциала района;
- Развитие физической культуры и спорта.

К организациям социального обеспечения относятся следующие предприятия города:

- МУ «Кировское отделение социальной помощи на дому»;
- ГОУ «Кировский детский дом»;

Взм. Инв. №	
Подп. И дата	
Инв. № подл.	

Изм.	Кол.Уч	Лист	№ док.	Подп.	Дата	40/130.08	Лист

- Бюро медико-социальной экспертизы.
- Кировская касса взаимопомощи пенсионеров.

4.4 Учреждения культуры

Развитие культуры - важный момент в развитии концепции города Кирова.

Большой вклад в организацию культурного досуга граждан города вносит Кировский историко – краеведческий музей. Постоянно организовываются художественные выставки, фотовыставки, выставки детских рисунков.

Творческие коллективы города успешно выступают на областных и российских фестивалях, конкурсах, становятся лауреатами и получают высокую оценку зрителей и жюри. Это народный драматический театр; народный театр эстрады «Кировчанка»; детская театральная студия «Мельпомена»; ансамбль русской песни «Рябинушка»; хореографический коллектив «Забавушка; духовой оркестр «Озорники»; хореографический коллектив «Эдельвейс» и другие.

В августе 2009 года на пл. Ленина состоялся праздник, посвященный 265 – летию города Кирова, «Единственный родной, мой город над Болвой!». Юбилейный день рождения города кировчане отметили широко и торжественно, с салютами и фейерверками.

Таблица 4.4.1 - Основные показатели учреждений культуры

№ п/п	Наименование объекта	Адрес, местоположение.
1	Кировский историко-краеведческий музей	Ул. Ленина, дом №1а
2	Киноконцертный зал (380 мест)	Ул. Пролетарская, дом №48
3	Городской дом культуры «Гармония» (280 мест)	Ул. К. Маркса, дом №23
4	Дворец культуры (600 мест)	Ул. Ленина, дом №17
5	Ресторан «Вечерний»	Площадь им. Кирова
6	Ресторан «Песочня»	Площадь Заводская, дом №2
7	Кафе «Песочня»	Площадь Заводская, дом №2
8	Кафе «Дружба»	Ул. Пролетарская, дом №44
9	Ночной клуб «Болва»	Ул. Розы Люксембург
10	Пиццерия «Молодость»	Ул. Пролетарская, дом №48, здание киноконцертного зала
11	Кафе «Беседа»	Ул. Кирова, дом №3
12	Кафе «Салют»	Пер. Базарный
13	Открытая танцевальная площадка в парке Верхнего водохранилища.	Ул. Гоголя.

Большую роль всегда, а особенно в период важных политических событий, играют средства массовой информации: Кировское телевидение, общественно-политические газеты «Знамя труда» и «Песочья» доносят до жителей города важную, оперативную, а главное — достоверную

Взят. Инв. №

Подп. И дата

Инв. № подл.

Изм.	Кол.Уч	Лист	№ док.	Подп.	Дата

40/130.08

Лист

информацию о событиях, проблемах и успехах района. Это важная и нужная работа.

Все проводимые культурно-массовые мероприятия города Кирова разнообразны по форме и интересны по содержанию, чем и привлекают жителей города и района.

Перечень объектов религиозного назначения города Кирова:

- Храм Александра Невского – площадь имени Кирова;
- Храм Рождества Богородицы – площадь Заводская (в данное время храм восстанавливается);
- Храм Рождества Пресвятой Богородицы – улица Кирова;
- Храм Ксении Петербургской – улица Пушкина;
- Храм Святого Николая Чудотворца – улица Орджоникидзе (в данное время храм готовят к вводу в эксплуатацию).

Таблица 4.4.2 - Памятники истории и культуры

Наименование	Дата постройки	Местоположение	Статус
Выявленные объекты культурного наследия			
Ансамбль бывшего Верхнего Песоченского завода	XVIII-XIX вв	г. Киров, Кировский чугунный завод	Решение малого Совета Калужского областного Совета народных депутатов от 22.05.1992 №76
Ансамбль усадьбы Гончаровых (3 объекта)	XVIII-XIX вв	г. Киров, поселок Верхнего завода	Решение малого Совета Калужского областного Совета народных депутатов от 22.05.1992 №76
Рождественская церковь	1768 г.	г. Киров, заводская площадь, ул. Кирова	Решение малого Совета Калужского областного Совета народных депутатов от 22.05.1992 №76
Собор Александра Невского	После 1880 г.	г. Киров, поселок завода «Стройфаянс»	Решение малого Совета Калужского областного Совета народных депутатов от 22.05.1992 №76
Жилинское кладбище		г. Киров, ул. Красный бор	Решение малого Совета Калужского областного Совета народных депутатов от 22.05.1992 №76
Жилинское кладбище		г. Киров, ул. Им. Шумавцова	Решение малого Совета Калужского областного Совета народных депутатов от 22.05.1992 №76
Жилинское кладбище		г. Киров, ул. Кирова	Решение малого Совета Калужского областного Совета народных депутатов от 22.05.1992 №76

В зям. Инв. №

Подп. И дата

Инв. № подл.

Лист

40/130.08

Изм. Кол.Уч Лист № док. Подп. Дата

Жилинское кладбище		г. Киров, ул. Разина	Решение малого Совета Калужского областного Совета народных депутатов от 22.05.1992 №76
Братская могила		г. Киров, сквер им. В.И. Ленина	Решение малого Совета Калужского областного Совета народных депутатов от 22.05.1992 №76
Братская могила		г. Киров, пос. Жилино.	Решение малого Совета Калужского областного Совета народных депутатов от 22.05.1992 №76

Объекты, обладающие признаками объектов культурного наследия

Здание заводоуправления Верхнее-песоченского железодельного завода	1804 г.	г. Киров, пл. Заводская 7	По материалам инвентаризации проводившейся на основании приказа МК РСФСР от 08.07.1991 г. № 224
Здание волосного правления	Конец XIX в.	г. Киров, ул. Ленина 12	По материалам инвентаризации проводившейся на основании приказа МК РСФСР от 08.07.1991 г. № 224
Здание гимназии	Начало XX в.	г. Киров, ул. Ленина 16	По материалам инвентаризации проводившейся на основании приказа МК РСФСР от 08.07.1991 г. № 224
Купеческий дом	Конец XIX - XX начало вв.	г. Киров, ул. Пролетарская 4	По материалам инвентаризации проводившейся на основании приказа МК РСФСР от 08.07.1991 г. № 224
Купеческий дом	Начало XX в.	г. Киров, ул. Пролетарская 87	По материалам инвентаризации проводившейся на основании приказа МК РСФСР от 08.07.1991 г. № 224
Здание больницы	Начало XX в.	г. Киров, ул. Пролетарская 174-б	По материалам инвентаризации проводившейся на основании приказа МК РСФСР от 08.07.1991 г. № 224
Здание земской школы	Начало XX в.	г. Киров, ул. Пролетарская 244	По материалам инвентаризации проводившейся на основании приказа МК РСФСР от 08.07.1991 г. № 224
Ансамбль фаянсовой фабрики Мальцева-Кузнецова	Середина XIX - XX начало вв.	г. Киров, ул. Пролетарская	По материалам инвентаризации проводившейся на основании приказа МК

Изм. № подл.	Подп. И дата	В зам. Инв. №

Изм.	Кол.Уч	Лист	№ док.	Подп.	Дата

40/130.08

			РСФСР от 08.07.1991 г. № 224
Ванный цех	1916 г.	г. Киров, ул. Пролетарская	По материалам инвентаризации проводившейся на основании приказа МК РСФСР от 08.07.1991 г. № 224
Гипсолитейный цех	1917 г.	г. Киров, ул. Пролетарская	По материалам инвентаризации проводившейся на основании приказа МК РСФСР от 08.07.1991 г. № 224
Цех литья и отжига	1916 г.	г. Киров, ул. Пролетарская	По материалам инвентаризации проводившейся на основании приказа МК РСФСР от 08.07.1991 г. № 224
Механический цех	1916 г.	г. Киров, ул. Пролетарская	По материалам инвентаризации проводившейся на основании приказа МК РСФСР от 08.07.1991 г. № 224
Ремонтно – строительный цех	1902 г.	г. Киров, ул. Пролетарская	По материалам инвентаризации проводившейся на основании приказа МК РСФСР от 08.07.1991 г. № 224
Сельное отделение	1916 г.	г. Киров, ул. Пролетарская	По материалам инвентаризации проводившейся на основании приказа МК РСФСР от 08.07.1991 г. № 224
Здание заводоуправления	1910 г.	г. Киров, ул. Пролетарская	По материалам инвентаризации проводившейся на основании приказа МК РСФСР от 08.07.1991 г. № 224
Здание склада	1902 г.	г. Киров, ул. Пролетарская	По материалам инвентаризации проводившейся на основании приказа МК РСФСР от 08.07.1991 г. № 224
Здание лаборатории	1910 г.	г. Киров, ул. Пролетарская	По материалам инвентаризации проводившейся на основании приказа МК РСФСР от 08.07.1991 г. № 224
Здание бани	1902 г.	г. Киров, ул. Пролетарская	По материалам инвентаризации проводившейся на основании приказа МК РСФСР от 08.07.1991 г. № 224

Изм. № подл.	Подп. И дата	В зам. Инв. №

Изм.	Кол.Уч	Лист	№ док.	Подп.	Дата

40/130.08

Лист

4.5 Торговля

Таблица 4.5.1 - Наименование объектов торгового назначения города Кирова

№ п/п	Наименование объекта	Адрес
1	ИМ Магазин «Обувь»	Г. Киров, пер. Базарный, дом №2а
2	Магазин «Охотник»	Г. Киров, ул. Фурманова
3	ИП Магазин «Зоотовары»	Г. Киров, ул. Чурилина
4	ООО «Приозерное» - Магазин	Г. Киров, пл. им. Кирова
5	ИП Магазин «Товары для дома»	Г. Киров, ул. Ленина
6	ИП Магазин «Автозапчасти»	Г. Киров, ул. Мира, дом №23а
7	ИП Магазин «Автозапчасти»	Г. Киров, ул. С. Разина
8	Кировское райпо – магазин «Хозтовары»	Г. Киров, ул. Р. Люксембург
9	ИП Магазин	Г. Киров, ул. Гагарина, дом №35
10	ИП Магазин	Г. Киров, ул. Пролетарская, дом №228а
11	ИП Магазин	Г. Киров, ул. Пролетарская, дом №228
12	ИП Магазин	Г. Киров, ул. Строительная, дом №22
13	ИП Магазин	Г. Киров, ул. К. Маркса, дом №7
14	ИП Магазин	Г. Киров, ул. Пролетарская
15	ИП Магазин	Г. Киров, пл. Базарная
16	ОАО «Железнодорожная торговая компания» Московский филиал, Смоленское ТПО - магазин	Г. Киров, ул. К. Маркса
17	ООО «Керамик» - магазин	Г. Киров, ул. М. Горького
18	ООО «Стойторг - С» - магазин	Г. Киров, пер. Базарный
19	ИП Магазин «Товары для дома »	Г. Киров, ул. Пролетарская дом №174б
20	ИП Магазин «LG»	Г. Киров, ул. Пролетарская Дом №21
21	ООО «КЗ - Песочня» - магазин «Торговый дом»	Г. Киров, ул. Пролетарская дом №1а
22	ООО «КЗ - Песочня» - магазин «Товары для вас»	Г. Киров, ул. Пролетарская дом №5
23	ИП Магазин	Г. Киров, ул. Р. Люксембург
24	ИП Магазин	Г. Киров, ул. Ленина
25	ООО «ПКФ Фарфор» - магазин	Г. Киров, ул. М. Горького Дом №46
26	СПК «Агросервис» - магазин «Автозапчасти»	Г. Киров, пер. Базарный, дом №6
27	СПК «Агросервис» - магазин «Механизатор»	Г. Киров, пер. Базарный, дом №6
28	ОАО «Калугаоблгаз» - магазин	Г. Киров, ул. Воровского дом №7
29	ИП Магазин «Стикс»	Г. Киров, пер. Базарный дом №5
30	ООО «Ресса» - магазин	Г. Киров, ул. Пролетарская дом №7а
31	ОАО «Кировский» - магазин	Г. Киров, ул. Ленина дом №6
32	ИП Магазин	Г. Киров, пер. Базарный
33	ИП Магазин	Г. Киров, ул. Фурманова дом №12
34	ИП Магазин	Г. Киров, ул. Жмакина дом №42б
35	ООО «Русское поле» - магазин	Г. Киров, ул. Ленина дом №12а
36	ИП Магазин	Г. Киров, ул. Пролетарская дом №44
37	ИП Магазин «Спецодежда»	Г. Киров, ул. Воровского дом №1а
38	ИП Магазин	Г. Киров, ул. Пролетарская

Взм. Инв. №

Подп. И дата

Инв. № подл.

Лист

40/130.08

Изм. Кол.Уч Лист № док. Подп. Дата

		дом №61
39	ИП Магазин	Г. Киров, ул. Пролетарская дом №174б
40	ИП Магазин	Г. Киров, ул. Пролетарская дом №61
41	ИП Магазин	Г. Киров, ул. Урицкого дом №1
42	ИП Магазин «Три Кита»	Г. Киров, ул. Кирова дом №3а
43	Магазин «Салон сотовой связи»	Г. Киров, ул. Болдина дом №9
44	ИП Магазин	Г. Киров, ул. Жмакина дом №47
45	ИП Магазин	Г. Киров, пер. Базарный
46	ИП Магазин «Колесо»	Г. Киров, ул. Л. Толстого дом №9
47	ИП Магазин «Сток маркет»	Г. Киров, ул. Пролетарская дом №23а
48	ИП Магазин «Одежда»	Г. Киров, ул. Пролетарская дом №20
49	ИП Магазин «Обувь»	Г. Киров, ул. Пролетарская дом №20
50	ИП Магазин	Г. Киров, ул. Пролетарская дом №18а
51	ИП Магазин	Г. Киров, ул. Пролетарская дом №61
52	ИП Магазин	Г. Киров, ул. Пролетарская дом №61
53	ИП Магазин	Г. Киров, ул. Пролетарская дом №61
54	ООО «КОМПас» - Магазин	Г. Киров, пер. Базарный дом №1а
55	ИП Магазин «Мебель»	Г. Киров, пер. Базарный дом №2б
56	ИП Магазин	Г. Киров, пл. Заводская дом №8
57	ИП Магазин «Автозапчасти»	Г. Киров, ул. Пролетарская дом №61
58	ИП Магазин	Г. Киров, ул. Гагарина дом №35
59	ОАО «Центр Телеком» - Магазин	Г. Киров, ул. Пролетарская дом №34
60	ИП Магазин «Сток маркет»	Г. Киров, ул. Фурманова дом №9
61	ИП Магазин «Джинсы»	Г. Киров, пер. Базарный дом №2в
62	ИП Магазин «Зоотовары»	Г. Киров, ул. К. Маркса дом №3а
63	ИП Магазин «Автозапчасти»	Г. Киров, ул. Строительная дом №1
64	ИП Магазин	Г. Киров, пер. Базарный дом №15
65	ООО «Стройторг - С» - Магазин	Г. Киров, ул. Урицкого дом №1
66	ИП Магазин «Мебель»	Г. Киров, ул. Пролетарская дом №220
67	ИП Магазин «Одежда»	Г. Киров, ул. Строительная дом №2
68	ИП Магазин «Все для дома»	Г. Киров, ул. Жмакина дом №7а
69	ИП Магазин «Стройматериалы»	Г. Киров, пер. Базарный дом №2
70	ИП Магазин «ЕвроСвет»	Г. Киров, пер. Базарный дом №1
71	ООО «Проминструмент» - Магазин	Г. Киров, пер. Базарный дом №2
72	ИП Магазин «Бета Линк»	Г. Киров, ул. Пролетарская дом №5б
73	ИП Магазин «Ковры»	Г. Киров, ул. Ленина дом №48а
74	ИП Магазин «Газовые котлы»	Г. Киров, ул. Ленина дом №27
75	ИП Магазин «Одежда»	Г. Киров, ул. Гагарина
76	ООО «Руслан» - Магазин «Автозапчасти»	Г. Киров, ул. Ст. Разина
77	ИП Магазин «Аленка»	Г. Киров, ул. Жмакина дом №1
78	ИП Магазин «Мебель»	Г. Киров, ул. Пролетарская
79	ИП Магазин	Г. Киров, ул. Пролетарская
80	ИП Магазин «Сувениры»	Г. Киров, пер. Базарный дом №1
81	ИП Магазин «Рыболов»	Г. Киров, ул. Жмакина дом №48а
82	Кировский райпо – магазин №7	Г. Киров, ул. Р. Люксембург
83	Кировский райпо – магазин	Г. Киров, ул. Чкалова
84	ИП Магазин	Г. Киров, ул. Пролетарская дом №22

В зям. Инв. №

Подл. И дата

Инв. № подл.

Изм.	Кол.Уч	Лист	№ док.	Подп.	Дата

40/130.08

Лист

85	ИП Магазин	Г. Киров, ул. Ленина дом №22
86	ИП Магазин	Г. Киров, пл. Базарная
87	ИП Магазин	Г. Киров, ул. Пролетарская дом №22
88	ИП Магазин «Крошка»	Г. Киров, пер. Базарный дом №26
89	ИП Магазин	Г. Киров, ул. Кирова дом №3а
90	ИП Магазин	Г. Киров, ул. Жмакина дом №16
91	ИП Магазин	Г. Киров, пер. Жмакина дом №28
92	ООО «Перекресток» - Магазин	Г. Киров, ул. Ленина дом №12а
93	ООО «Перекресток» - Магазин	Г. Киров, ул. Пролетарская дом №46
94	ООО «Алиса» Магазин	Г. Киров, ул. Л. Толстого дом №9
95	ИП Магазин «Победа»	Г. Киров. Пл. Победы
96	ИП Магазин	Г. Киров, ул. Челюскина дом №13а
97	ИП Магазин	Г. Киров, ул. Шелаева дом №6
98	ИП Магазин	Г. Киров, ул. Орждоникидзе дом №7
99	ООО «Агросервис» - Магазин	Г. Киров, ул. Ленина дом №114а
100	ООО «Агросервис» - Магазин	Г. Киров, ул. Шелаева дом №1а
101	ООО «Агросервис» - Магазин	Г. Киров, ул. К. Маркса дом №42а
102	ООО «Агросервис» - Магазин	Г. Киров, ул. Строительная дом №9
103	ООО «Агросервис» - Магазин	Г. Киров, ул. Жмакина дом №39а
104	ООО «Агросервис» - Магазин	Г. Киров, ул. Пролетарская дом №7
105	ООО «Агросервис» - Магазин	Г. Киров, ул. Шелаева дом №1б
106	ООО «Агросервис» - Магазин	Г. Киров, ул. К. Маркса дом №7а
107	ООО «Агросервис» - Магазин	Г. Киров, ул. Кондратюка дом №1а
108	ООО «Агросервис» - Магазин	Г. Киров, ул. Шелаева дом №10а
109	ОАО «Железнодорожная торговая компания» Московский филиал, Смоленское ТПО - магазин	Г. Киров, ул. К. Маркса дом №9
110	ОАО «Железнодорожная торговая компания» Московский филиал, Смоленское ТПО - магазин	Г. Киров, ст. Фаянсовая
111	ООО «Керамик» - Магазин №1	Г. Киров, ул. М. Горького дом №46
112	ООО «Керамик» - Магазин №2	Г. Киров, ул. Жмакина дом №2
113	ООО «Керамик» - Магазин №3	Г. Киров, ул. Пролетарская дом №39
114	ООО «Керамик» - Магазин №4	Г. Киров, ул. Гагарина дом №34
115	ООО «Керамик» - Магазин	Г. Киров, ул. Профсоюзная дом №1
116	ООО «Копейка - Калуга» - Магазин	Г. Киров, ул. Фурманова дом №7
117	ООО «Копейка - Калуга» - Магазин	Г. Киров, ул. Жмакина дом №68
118	ЗАО «Тандер» - магазин «Магнит»	Г. Киров, ул. Ленина дом №18
119	ЗАО «Тандер» - магазин «Магнит»	Г. Киров, ул. К. Маркса
120	ЗАО «Тандер» - магазин «Магнит»	Г. Киров, ул. Пролетарская дом №25
121	ИП Магазин	Г. Киров, ул. Жмакина дом №51
122	ООО «Вечерний» - магазин	Г. Киров, ул. Фурманова дом №7
123	ООО «Вечерний» - магазин	Г. Киров, ул. Пролетарская дом №44
124	ИП Магазин	Г. Киров, ул. Строительная дом №22
125	ИП Магазин	Г. Киров, ул. Фурманова дом №5а
126	ИП Магазин	Г. Киров, ул. Жмакина дом №7а
127	ИП Магазин	Г. Киров, ул. Свердлова дом №3
128	ООО «Витта» - Магазин	Г. Киров, пл. им. Кирова дом №24
129	ООО «Витта» - Магазин	Г. Киров, ул. К. Маркса дом №3
130	ООО «КЗ - Песочня» - Магазин №3	Г. Киров, ул. Плеханова дом №1а
131	ООО «КЗ - Песочня» - Магазин №2	Г. Киров, ул. Пролетарская дом №5
132	ООО «КЗ - Песочня» - Магазин №1	Г. Киров, пл. Заводская
133	ООО «Продо Маркет - Калуга» - магазин	Г. Киров, ул. Пролетарская

В зам. Инв. №

Подл. И дата

Инв. № подл.

Изм.	Кол.Уч	Лист	№ док.	Подп.	Дата

40/130.08

Лист

	«Птица»	дом №42
134	ООО «Саша» - Магазин	Г. Киров, ул. Жмакина дом №51а
135	ООО «Саша» - Магазин	Г. Киров, ул. Пролетарская дом №32
136	ООО «Саша» - Магазин	Г. Киров, ул. Заводская дом №6
137	ООО «Саша» - Магазин	Г. Киров, ул. Гоголя дом №100
138	ИП Магазин	Г. Киров, пер. Базарный дом №15
139	ООО «Меркурий - М» - Магазин	Г. Киров, пер. Базарный дом №17
140	ООО «Кристалл - Розница» - Магазин	Г. Киров, ул. Гоголя дом №16
141	ИП Магазин	Г. Киров, ул. Болдина
142	ОАО «Калуганефтепродукт»	Г. Киров, ул. Калинина дом №2
143	ИП Магазин	Г. Киров, пер. Базарный дом №6
144	ИП Магазин	Г. Киров, пер. Базарный дом №9
145	ИП Магазин	Г. Киров, ул. Пролетарская дом №20
146	ИП «Табачный капитан» - Магазин	Г. Киров, ул. К. Маркса дом №29в
147	ИП «Овощи - фрукты» - Магазин	Г. Киров, ул. Пролетарская дом №30
148	ИП Магазин	Г. Киров, ул. Чурилина
149	Кировское райпо – магазин №7	Г. Киров, ул. Р. Люксембург
150	Кировское райпо – магазин	Г. Киров, ул. Чкалова
151	ИП Магазин	Г. Киров, ул. Пролетарская дом №22
152	ИП Магазин	Г. Киров, ул. Ленина дом №10
153	ИП Магазин	Г. Киров, пл. Базарная
154	ИП Магазин	Г. Киров, ул. Пролетарская дом №55
155	ИП магазин «Крошка»	Г. Киров, пер. Базарный дом №26
156	ИП Магазин	Г. Киров, ул. Кирова дом №3а

Примечание:

Площадь магазинов города Кирова в настоящее время составляет 12590 м².

Из них:

- Продовольственных – 64 штуки,
- Смешанных 5
- Не продовольственных – 87.

Большое внимание уделено развитию малого бизнеса, город Киров изыскивает возможности в предоставлении нежилых помещений под организацию торговых, промышленных предприятий. Совместно с Городской Думой города, несмотря на финансовые трудности, оказывает поддержку местным предпринимателям-товаропроизводителям.

4.6 Общественное питание

В городе развита сеть торговли и общественного питания. На территории города имеется:

- 164 стационарных торговых предприятий,
- 77 мелкорозничных торговых точек,
- 3 рынка и мини-рынка,

В зя.м. Инв. №	
Подл. И дата	
Инв. № подл.	

Изм.	Кол.Уч	Лист	№ док.	Подп.	Дата	40/130.08	Лист

- 4 ресторана,
 - 27 предприятий общественного питания на 1128 мест;
 - 5 заводских столовых на 248 мест
 - 8 предприятий общественного питания при школах города Кирова,
- общее количество мест 607

Товарооборот ежегодно имеет значительный прирост.

В магазинах внедряются прогрессивные формы организации торговли: по заказам, торговля в кредит, торговля по образцам (по каталогам).

Все больше развита сфера дополнительных услуг для населения:

- Столы упаковки,
- Комплектование подарочных наборов;
- Доставка на дом и др.

4.7 Предприятия бытового обслуживания

Бытовое обслуживание населению оказывают 78 предприятий: парикмахерские, ремонт обуви, металлоремонт, пошив одежды и многое другое.

4.8 Спортивные сооружения, туризм

Как районный центр, город Киров является основным центром политики и организации физического воспитания населения, где совместно со спортивными организациями вырабатываются и осуществляются программы развития физической культуры и спорта.

Финансирование физкультуры и спорта ежегодно растет. Функционируют 3 хоккейные коробки.

Количество занимающихся физической культурой и спортом в спортивных секциях и группах физкультурно-оздоровительных секциях и группах физкультурно-оздоровительной направленности более - 8000 человек.

Спортсмены города Кирова принимают участие в областных и российских соревнованиях, в которых неоднократно занимали призовые места.

К спортивным сооружениям относятся следующие предприятия:

- МОУДОД «Детско-юношеский клуб физической подготовки «Керамик»»;
- МУ «Кировский стадион «Труд»»;
- ООО «Клуб спортивного комплекса «Лассо»».

Ежегодно проводятся соревнования по лыжным гонкам «Лыжня России», Всероссийский день бега «Кросс нации», соревнования,

В зам. Инв. №
Подп. И дата
Инв. № подл.

посвященные знаменательным датам: «Дню физкультурника», «Дню Победы», «Дню молодежи», «Дню города», «Дню освобождения района».

Налаживается физкультурно-оздоровительная работа с лицами, имеющими ограниченные возможности.

Сравнительный анализ работы по развитию физической культуры и спорта показал положительную динамику. Увеличилась численность людей, регулярно занимающихся физической культурой и спортом.

4.9 Исполнительная и законодательная власть

К органам административной власти относятся следующие предприятия:

- ГУ – Управление пенсионного фонда РФ по Кировскому району, Калужской области;
- МИФНС №4 по Калужской области;
- Территориальный отдел №3, Управления федерального агентства кадастра объектов;
- ОФК по Кировскому району УФК по Калужской области;
- Избирательная комиссия Муниципального района «Город Киров и Кировский район»;
- МУ «Кировская районная администрация муниципального района «Город Киров и Кировский район»»;
- Кировский городской суд Калужской области;
- Районная дума Муниципального района «Город Киров и Кировский район»;
- ОВД Кировского района Калужской области;
- Военный комиссариат города Кирова, Кировского, Куйбышевского и Барятинского районов Калужской области;
- ПЧ – 40 УГПС УВД Калужской области;
- Прокуратура;
- Комитет финансов Министерства финансов Калужской области;
- Городская дума городского поселения «Город Киров»;
- Администрация (исполнительно – распорядительный орган муниципального образования) Городского поселения «Город Киров»;
- ОВО при ОВД по Кировскому району.

Развитие намеченных направлений развития города требует совместных усилий всех муниципальных образований, входящих в состав всего муниципального района, что позволит мобилизовать возможные потенциалы города и района, организовать реальное партнерство всех целевых групп населения и создать основу для устойчивого развития и процветания.

Изм. № подл.	Подп. И дата	Взм. Инв. №

Изм.	Кол.Уч	Лист	№ док.	Подп.	Дата	40/130.08	Лист

Вывод

Для того чтобы город достиг оптимального баланса в своем развитии, следует рассмотреть следующие мероприятия:

1. Инвестиции в развитие градообслуживающей базы, в сферу производственного обслуживания, культуры, туризма, а также в развитие всего комплекса социальной инфраструктуры.

2. Инвестиции в коммунальную и дорожную инфраструктуры и капитальный ремонт, реконструкцию и развитие с целью повышения надежности и создания условий для развития промышленного производства и доступного жилищного строительства.

3. Создание системы озеленения городских территорий, оптимизация городской обстановки по условиям шума и загазованности и формирование ландшафтного облика города, который будет отвечать эстетическим и санитарно-гигиеническим требованиям.

Инв. № подл.	Подл. И дата	В зам. Инв. №					Лист
Изм.	Кол.Уч	Лист	№ док.	Подп.	Дата	40/130.08	

5 Промышленность

Наиболее значимой и самой динамично развивающейся отраслью экономики города Кирова является промышленность.

Каждый третий работающий житель занят в промышленном производстве.

Промышленность города представлена 45 предприятиями, 19 из которых отнесены к категории крупных.

ЗАО «Кировская керамика», основанное в 1853 году, является одним из старейших предприятий промышленного стройкомплекса России, специализирующихся на выпуске санитарно – керамических изделий. Основные виды выпускаемой продукции: унитазаы, умывальники с пьедесталами и без них, бачки смывные, биде.

ОАО «Кировский завод» основано в 1745 году. За время своего существования завод выпускал разнообразные виды продукции. В первой половине двадцатого столетия был освоен выпуск чугунных эмалированных ванн и отопительного оборудования.

На сегодняшний день ОАО «Кировский завод» является крупнейшим представителем сантехнической продукции и отопительного оборудования в европейской части России и странах СНГ.

Продукция завода известна в Англии, Германии, Испании. Уже несколько лет ОАО «Кировский завод» выпускает ванны из санитарного акрила, в том числе с системами гидромассажа.

ФГУ СП «Русь» производит и реализует мясные консервы, мясопродукты. Создана технологическая линия по выпуску жестяной банки для обеспечения потребности мясоконсервных линий и складских помещений под хранение готовой продукции в 1500 тонн.

Предприятием приобретен комплекс производственных и складских помещений общей площадью более 2500 кв. м. и подсобное хозяйство площадью 17 га. Предприятие включено Министерством сельского хозяйства по Калужской области в национальный проект для ускоренного развития производства животноводческой продукции – производства свинины.

Пищевая промышленность представлена ОАО «Кировский молочный завод» и ООО «Кировский хлебокомбинат». Наиболее динамично развиваются малые предприятия:

- ООО «Пакарт»;
- ООО «Швейное предприятие №1»;
- ООО «Швейное предприятие №2»;
- ООО «Теплосервис - Плюс»

Структура промышленности города характеризуется наличием небольшого количества отраслей, в основном это предприятия машиностроения и металлообработки, промышленности строительных материалов, пищевой и легкой промышленности.

Взят. Инв. №	
Подл. И дата	
Инв. № подл.	

Изм.	Кол.Уч	Лист	№ док.	Подп.	Дата																

Развитие промышленного производства города в рассматриваемый в генеральном плане период (20 лет) будет происходить преимущественно за счет развития действующих предприятий, выведения на проектные мощности строящихся предприятий, а также за счет размещения и строительства новых предприятий.

Предприятия отрасли формируют более половины доходов местного бюджета.

5.1 Машиностроение и металлообработка.

Ведущей отраслью промышленности является машиностроение и металлообработка. Отрасль представлена следующими предприятиями:

- ЗАО «Кировская Керамика»;
- ОАО «Кировский завод».

Промышленность строительных материалов в отраслевой структуре имеет значительный вес и является одной из ведущих отраслей промышленности города.

Завод ЖБИ обслуживает строительные организации, производит сборный железобетон, крупные стеновые, оконные и дверные блоки.

5.2 Легкая промышленность.

В настоящее время в городе действует одно предприятие отрасли:

- ОАО «Кировский швейник»

Дальнейшее развитие фабрика получает в соответствии с потребностями потребителя предприятия за счет максимального использования существующих мощностей без увеличения численности работающих.

5.3 Пищевая промышленность.

В городе имеется три предприятия пищевой промышленности:

- ФГУ СП «Русь» Минобороны РФ;
- ООО «Кировский хлебокомбинат»;
- ООО «Кировский молочный завод».

5.4 Прочие отрасли промышленности.

- Типография
- Внешний транспорт

Взм. Инв. №	
Подп. И дата	
Инв. № подл.	

Изм.	Кол.Уч	Лист	№ док.	Подп.	Дата	40/130.08	Лист

- Строительные организации
- Специальные учебные заведения
- Учреждения внегородского значения и прочие градообразующие кадры
- Резерв градообразующих кадров

Боле подробное перечисление организаций города Кирова приведены в следующей таблице:

Таблица 5.4.1 – Все учреждения и организации города Кирова

№ п/п	Наименование объекта	Адрес
1	Кировские электрические сети (производственное отделение «КАЛУГАЭНЕРГО»)	249420 Калужская область, г. Киров, ул. Жмакина д.2б
2	ЗАО «КИРОВСКАЯ КЕРАМИКА»	249441 Калужская область, г. Киров, ул. Горького д.4б
3	ОАО «КИРОВСКИЙ МОЛОЧНЫЙ ЗАВОД»	249440 Калужская область, г. Киров, ул. Строительная д.2
4	Государственное учреждение «Кировская межрайонная ветеринарная лаборатория»	249440 Калужская область, г. Киров, ул. Гоголя д.104
5	Государственное учреждение «Кировская районная станция по борьбе болезнями животных»	249440 Калужская область, г. Киров, ул. Гоголя д.104
6	Государственное предприятие калужской области «Кировская инкубаторно-птицеводческая станция»	249440 Калужская область, г. Киров, ул. Чапаева д.21
7	ЗАО «Кировское предприятие хлебопродуктов»	249440 Калужская область, г. Киров, ул. Калинина д.80
8	Путевая машинная станция по эксплуатации и ремонту путевых машин №332 дирекция московской железной дороги (филиал ОАО «Российские железные дороги»)	249420 Калужская область, г. Киров, ст. Фаянсовая
9	Фаянсовская дистанция пути Смоленского отделения московской железной дороги (филиал ОАО «Российские железные дороги»)	249420 Калужская область, г. Киров, ст. Фаянсовая ул. ПЧ-50
10	Фаянсовская дистанция гражданских сооружений, водоснабжения и водоотведения смоленского отделения московской железной дороги (филиал ОАО «Российские железные дороги»)	249420 Калужская область, г. Киров
11	ОАО «КИРОВСТРОЙ»	249444 Калужская область, г. Киров, ул. Ленина д. 6
12	Кировское районное потребительское общество	249440 Калужская область, г. Киров, пер. Воровского д. 5
13	Муниципальное учреждения здравоохранения «Кировская центральная районная больница»	249440 Калужская область, г. Киров, ул. Ф. Энгельса д.1
14	ОАО «КИРОВСКАЯ ТИПОГРАФИЯ»	249440 Калужская область, г. Киров, ул. Пролетарская д.32
15	Редакция газеты «ЗНАМЯ ТРУДА»	249444 Калужская область, г. Киров, пл. Заводская д.8
16	Негосударственное образовательное учреждение начального профессионального образования (ДОСААФ)	249440 Калужская область, г. Киров, ул. Урицкого д.1
17	Филиал акционерного коммерческого банка РФ (ОАО)-Кировское отделение №5568	249440 Калужская область, г. Киров, ул. Пролетарская д.50
18	Кировский городской суд Калужской области	249420 Калужская область, г. Киров, ул. Ленина д.12б
19	ОАО «КИРОВСКИЙ РАЙТОПСБЫТ»	249440 Калужская область, г. Киров, ст. Подписная
20	ООО «БЫТОВИК»	249440 Калужская область, г.

Взм. Инв. №

Подл. И дата

Инв. № подл.

Изм.	Кол.Уч	Лист	№ док.	Подп.	Дата

40/130.08

Лист

		Киров, ул. Пролетарская д.61
21	ОАО «АВТОКОЛОННА 1655»	249440 Калужская область, г. Киров, ул. Строительная д.3
22	Охотничье-рыболовное хозяйство «Кировское»	249440 Калужская область, г. Киров, ул. Гоголя д.2а
23	Государственное предприятие Калужской области «КИРОВЭНЕРГО»	249440 Калужская область, г. Киров, ул. Воровского д.7а
24	Филиал «КИРОВМЕЖРАЙГАЗ» ОАО «КАЛУГАОБЛГАЗ»	249440 Калужская область, г. Киров, пер. Воровского д.7
25	Межрайонное отделение по зооветснабжению Кировское областное объединение «ЗООВЕТСНАБ»	249420 Калужская область, г. Киров, ул. Гоголя д.104
26	ОАО «КИРОВСКИЙ ДОМОСТРОИТЕЛЬНЫЙ КОМБИНАТ»	249440 Калужская область, г. Киров, ул. Строительная д.7
27	ООО «КИРОВСКИЙ ДОРОЖНИК»	249440 Калужская область, г. Киров, ул. Красный бор д.13
28	ОАО «КИРОВСКИЙ ШВЕЙНИК»	249440 Калужская область, г. Киров, ул. Ленина д.7
29	Государственное специальное (коррекционное) общеобразовательное учреждение для обучающихся с отклонением в развитии «КИРОВСКАЯ СПЕЦИАЛЬНАЯ (КОРРЕКЦИОННАЯ) ОБЩЕОБРАЗОВАТЕЛЬНАЯ ШКОЛА-ИНТЕРНАТ 1ВИДА»	249420 Калужская область, г. Киров, ул. Ленина д.16
30	Военный комиссариат города Кирова, Кировского, Куйбышевского и Барятинского района Калужской области	249440 Калужская область, г. Киров, ул. Гоголя д.2
31	ОВД по Кировскому району Калужской области	249440 Калужская область, г. Киров, ул. Пролетарская д.16
32	Отдел вневедомственной охраны при ОВД по Кировскому району	249440 Калужская область, г. Киров, ул. Пролетарская д.16
33	ОАО «КИРОВСКИЙ ЗАВОД»	249444 Калужская область, г. Киров, ул. Заводская д.2
34	ООО «ФЕЯ»	249440 Калужская область, г. Киров, ул. Пролетарская д.18
35	Межрайонная инспекция Федеральной налоговой службы №4 по Калужской области	249440 Калужская область, г. Киров, ул. Пролетарская д.7а
36	Страховой отдел в г. Кирове филиала ООО «РГС-ЦЕНТР»- «УПРАВЛЕНИЕ ПО КАЛУЖСКОЙ ОБЛАСТИ» ООО «РОСГОССТРАХ-ЦЕНТР»	249440 Калужская область, г. Киров, ул. Мира д.23а
37	ООО «ПАКОРТ»	249440 Калужская область, г. Киров, ул. Герцена д.6
38	ООО «ТЕВ»	249440 Калужская область, г. Киров, пл.Кирова
39	ООО «ВЕСНА»	249440 Калужская область, г. Киров, ул. Пролетарская, д.22
40	ООО «БОЛВА»	249420 Калужская область, г. Киров, ул. Фурманова, д.7
41	ЗАО «КАЛУГАТРУБОРОВОДСТРОЙ»	249440 Калужская область, г. Киров, ул. Строительная, д.5
42	ООО «ПАНКУЗ»	249440 Калужская область, г. Киров, ул. С. Разина, д.40
43	ЗАО «КИРОВСТРОЙ»	249420 Калужская область, г. Киров, ул. Жмакина, д.74, кв.25
44	Государственное учреждение «ЦЕНТР ЗАНЯТОСТИ НАСЕЛЕНИЯ» Кировского района	249440 Калужская область, г. Киров, ул. Ленина, д.6а
45	Расчетно-кассовый центр в г. Кирове главного управления центрального банка РФ по Калужской области	249440 Калужская область, г. Киров, ул. Пролетарская, д.9
46	ООО «Малахит»	249440 Калужская область, г. Киров, ул. Пролетарская, д.24(автовокзал)
47	Муниципальное унитарное предприятие «Гостиница «СОВЕТСКАЯ»	249420 Калужская область, г. Киров, ул. Пролетарская,

В зям. Инв. №

Подп. И дата

Инв. № подл.

Изм.	Кол.Уч	Лист	№ док.	Подп.	Дата

40/130.08

Лист

		д.40
48	Кировский почтамт (филиал федерального государственного унитарного предприятия «ПОЧТА РОССИИ»)	249420 Калужская область, г. Киров, ул. Пролетарская, д.34
49	ООО «СЕЛЯНЕ»	249440 Калужская область, г. Киров, ул. Болдина, д.25
50	Государственное предприятие Калужской области «КИРОВСКАЯ РАЙОННАЯ АПТЕКА»	249440 Калужская область, г. Киров, ул. Кирова, д.2а
51	ООО «АЛИСА»	249440 Калужская область, г. Киров, ул. Льва Толстого, д.9
52	ООО «Ресторан «ВЕЧЕРНИЙ»	249440 Калужская область, г. Киров, пл. Кирова
53	ООО «Ресторан «РУСЬ»	249440 Калужская область, г. Киров, пл. Заводская
54	ООО «ПОЛИС»	249440 Калужская область, г. Киров, ул. Пролетарская, д.7а
55	ООО «АГРОПРОДСЕРВИС»	249440 Калужская область, г. Киров, пл. Привокзальная
56	Дочернее Хозяйственное ООО «КИРОВВТОРМЕТ»	249440 Калужская область, г. Киров, ул. Новосветская
57	ЗАО «КИРОВРЕМТОРГСЕРВИС»	249440 Калужская область, г. Киров, пер. Базарный, д.1а
58	Общество бывших несовершеннолетних узников концлагерей, гетто и других мест принудительного содержания, созданных фашистами и их союзниками в годы 2-ой мировой войны «НАДЕЖДА»	249440 Калужская область, г. Киров, ул. Жмакина, д.78, кв. 26
59	ОАО «КИРОВСКИЙ РЫНОК»	249440 Калужская область, г. Киров, ул. Розы Люксембург
60	ООО «Керамик»	249440 Калужская область, г. Киров, ул. Горького, д.46
61	ООО «ВЕГАС»	249440 Калужская область, г. Киров, ул. Горького д.71
62	Отделение «СБЫТ» Акционерного Общества «КИРОВСКИЙ ДОМОСТРОИТЕЛЬНЫЙ КОМБИНАТ»	249420 Калужская область, г. Киров, ул. Строительная, д.7
63	ООО «Производственно-коммерческая фирма «ФАРФОР»	249441 Калужская область, г. Киров, ул. М. Горького, д.46
64	ООО «ПИЩЕВИК»	249440 Калужская область, г. Киров, ул. Строительная, д.7
65	Фонд санитарно-эпидемиологического благополучия	249440 Калужская область, г. Киров, ул. Чурилина, д.1а
66	Негосударственный пенсионный фонд «КЗ-ФОНД»	249440 Калужская область, г. Киров, пл. Заводская, д.2
67	ЗАО «АКЦИОНЕР»	249440 Калужская область, г. Киров, ул. Советская, д.76
68	ООО «ЮГО-ЗАПАД»	249440 Калужская область, г. Киров, ул. Чурилина 1
69	ООО «ФАРМАТОН»	249440 Калужская область, г. Киров, ул. Мира, д.58, кв.13
70	Отделение по Кировскому району Управления Федерального Казначейства по Калужской области	249440 Калужская область, г. Киров, ул. Пролетарская, д.36а
71	Государственное образовательное учреждение среднего профессионального образования «КИРОВСКИЙ ИНДУСТРИАЛЬНО-ПЕДАГОГИЧЕСКИЙ КОЛЛЕДЖ» Калужской области	249440 Калужская область, г. Киров, ул. Ленина, д.14
72	ООО «РУТЕКС»	249440 Калужская область, г. Киров, ул. Советская, д.76
73	Муниципальное Общеобразовательное Учреждение «СРЕДНЯЯ ОБЩЕОБРАЗОВАТЕЛЬНАЯ ШКОЛА №2»	249440 Калужская область, г. Киров, ул. Пролетарская, д.259
74	Муниципальное Общеобразовательное Учреждение дополнительного образования детей «КИРОВСКАЯ ДЕТСКАЯ ШКОЛА ИСКУССТВ №1»	249440 Калужская область, г. Киров, ул. Ленина, д.10

Взм. Инв. №

Подл. И дата

Инв. № подл.

Лист

40/130.08

Изм. Кол.Уч Лист № док. Подп. Дата

75	Кировская юридическая консультация Калужской Областной коллегии адвокатов	249420 Калужская область, г. Киров, ул. Ленина, д.12 а
76	ООО «ВИВАТ-К»	49440 Калужская область, г. Киров, ул. Октябрьская, д.1а
77	ООО «КИРСАВА»	49440 Калужская область, г. Киров, ул. Калинина, д.80
78	Муниципальное Общеобразовательное Учреждение «СРЕДНЯЯ ОБЩЕОБРАЗОВАТЕЛЬНАЯ ШКОЛА №6»	49440 Калужская область, г. Киров, ул. Урицкого, д.12
79	Муниципальное Общеобразовательное Учреждение «СРЕДНЯЯ ОБЩЕОБРАЗОВАТЕЛЬНАЯ ШКОЛА №1»	49440 Калужская область, г. Киров, ул. Кирова, д.2
80	Сельскохозяйственный «Потребительский кооператив «АГРОСЕРВИС»	49420 Калужская область, г. Киров, пер. Базарный, д.6
81	Кировское районное отделение «СОЮЗПЕЧАТЬ»	249420 Калужская область, г. Киров, ул. Пролетарская, д.34
82	Муниципальное Учреждение «КИРОВСКАЯ РАЙОННАЯ АДМИНИСТРАЦИЯ(исполнительно-распределительный орган) МУНИЦИПАЛЬНОГО РАЙОНА «ГОРОД КИРОВ И КИРОВСКИЙ РАЙОН»	249440 Калужская область, г. Киров, ул. Пролетарская, д.36
83	ООО «ВМОЛИ»	249420 Калужская область, г. Киров, ул. Пролетарская, д.61
84	Муниципальное Общеобразовательное Учреждение дополнительного образования детей «КИРОВСКАЯ ДЕТСКАЯ ШКОЛА ИСКУССТВ №2»	249420 Калужская область, г. Киров, ул. Болдина, д.8а
85	Муниципальное учреждение «КИРОВСКОЕ ОТДЕЛЕНИЕ СОЦИАЛЬНОЙ ПОМОЩИ НА ДОМУ»	249440 Калужская область, г. Киров, ул. Пролетарская, д.36
86	Муниципальное Общеобразовательное Учреждение дополнительного образования детей «КИРОВСКАЯ ДЕТСКАЯ ШКОЛА ИСКУССТВ №3» п. Шайковка	249455 Калужская область, г. Киров, п. Шайковка
87	Муниципальное Общеобразовательное Учреждение «СРЕДНЯЯ ОБЩЕОБРАЗОВАТЕЛЬНАЯ ШКОЛА №7»	249440 Калужская область, г. Киров, ул. Болдина, д.7а
88	Муниципальное Общеобразовательное Учреждение «СРЕДНЯЯ ОБЩЕОБРАЗОВАТЕЛЬНАЯ ШКОЛА №8»	249442 Калужская область, г. Киров, ул. Пушкина, д.28
89	ООО «СТРОЙМОНТАЖСЕРВИС»	249440 Калужская область, г. Киров, ул. Строительная , д.7
90	Сельскохозяйственный потребительский кооператив «МАШИННО-ТЕХНОЛОГИЧЕСКАЯ СТАНЦИЯ»	249440 Калужская область, г. Киров, ст. Подписная
91	ЗАО «ПРОДМОНТАЖ»	249440 Калужская область, г. Киров, ул. Мира, д.2б
92	Муниципальное дошкольное образовательное учреждение «Детский сад №12 «КОЛОКОЛЬЧИК»	249440 Калужская область, г. Киров, пер. Куракино, д.7
93	Негосударственное учреждение среднего профессионального образования «КИРОВСКИЙ ТЕХНИКУМ»	249440 Калужская область, г. Киров, Розы Люксембург, д.1а
94	Муниципальное дошкольное образовательное учреждение «ДЕТСКИЙ САД №10 общеразвивающего вида с приоритетным осуществлением оздоровительно, художественно-эстетического и экологического направлений» второй категории	249440 Калужская область, г. Киров, ул. Строительная, д.28
95	Муниципальное дошкольное образовательное учреждение «Детский сад №5 «ТОПОЛЕК»	249420 Калужская область, г. Киров, ул. Жмакина, д.53
96	ООО «САНСТРОЙКОМПЛЕКТ»	249440 Калужская область, г. Киров, ул. М. Горького, д.46
97	ООО «КЗ-МЕДТЕХУСЛУГИ»	249440 Калужская область, г. Киров, пл. Заводская, д.2
98	ООО «МЕРКУРИЙ»	249440 Калужская область, г. Киров, ул. Пролетарская, д.7а
99	Государственное стационарное учреждение социального обслуживания «КИРОВСКИЙ ПСИХОНЕВРОЛОГИЧЕСКИЙ ИНТЕРНАТ»	249440 Калужская область, г. Киров, ул. Свердлова
100	Муниципальное Общеобразовательное Учреждение «СРЕДНЯЯ ОБЩЕОБРАЗОВАТЕЛЬНАЯ ШКОЛА №8»	249442 Калужская область, г. Киров, ул. Пушкина, д.28
101	ООО «СТРОЙМОНТАЖСЕРВИС»	249440 Калужская область, г. Киров, ул. Строительная , д.7
102	Сельскохозяйственный потребительский кооператив	249440 Калужская область, г.

В зям. Инв. №

Подл. И дата

Инв. № подл.

Изм.	Кол.Уч	Лист	№ док.	Подп.	Дата

40/130.08

Лист

	«МАШИННО-ТЕХНОЛОГИЧЕСКАЯ СТАНЦИЯ»	Киров, ст. Подписная
103	ЗАО «ПРОДМОНТАЖ»	249440 Калужская область, г. Киров, ул. Мира, д.2б
104	Муниципальное дошкольное образовательное учреждение «Детский сад №12 «КОЛОКОЛЬЧИК»	249440 Калужская область, г. Киров, пер. Куракино, д.7
105	Негосударственное учреждение среднего профессионального образования «КИРОВСКИЙ ТЕХНИКУМ»	249440 Калужская область, г. Киров, Розы Люксембург, д.1а
106	Муниципальное дошкольное образовательное учреждение «ДЕТСКИЙ САД №10 общеразвивающего вида с приоритетным осуществлением оздоровительно, художественно-эстетического и экологического направлений» второй категории	249440 Калужская область, г. Киров, ул. Строительная, д.28
107	Муниципальное дошкольное образовательное учреждение «Детский сад №5 «ТОПОЛЕК»	249420 Калужская область, г. Киров, ул. Жмакина, д.53
108	ООО «САНСТРОЙКОМПЛЕКТ»	249440 Калужская область, г. Киров, ул. М. Горького, д.4б
109	ООО «КЗ-МЕДТЕХУСЛУГИ»	249440 Калужская область, г. Киров, пл. Заводская, д.2
110	ООО «МЕРКУРИЙ»	249440 Калужская область, г. Киров, ул. Пролетарская, д.7а
111	Государственное стационарное учреждение социального обслуживания «КИРОВСКИЙ ПСИХОНЕВРОЛОГИЧЕСКИЙ ИНТЕРНАТ»	249440 Калужская область, г. Киров, ул. Свердлова
112	Ликвидационная комиссия ООО «САНТЕХТОРГ» (назначение ликвидатора)	249440 Калужская область, г. Киров, ул. Пролетарская, д.7а
113	ООО «УНИВЕРСАЛ»	249420 Калужская область, г. Киров, ул. Воровского, д.20
114	ООО «Транспортное агентство «ВАШ ДОМ-АВТО»	249440 Калужская область, г. Киров, пл. Заводская, д.8
115	ООО АВВАКУМ»	249420 Калужская область, г. Киров, ул. Пролетарская, д.61
116	ООО «УЛЬТРА»	249420 Калужская область, г. Киров, ул. Пролетарская, д.40
117	Муниципальное дошкольное образовательное учреждение «Детский сад №7 «ВИШЕНКА»	249420 Калужская область, г. Киров, ул. Челюскина, д.14
118	ООО «ПРЕМЬЕР»	249440 Калужская область, г. Киров, ул. Пл. Заводская, д.7 ком.201
119	Муниципальное дошкольное образовательное учреждение «ДЕТСКИЙ САД №11 «БЕРЕЗКА» общеразвивающего вида с приоритетным осуществлением физического развития воспитанников»	249440 Калужская область, г. Киров, ул. Фридриха Энгельса, д.1а
120	Кировский филиал института управления и бизнеса	249440 Калужская область, г. Киров, ул. Розы Люксембург, д.5б
121	ООО «МАСТЕР»	249440 Калужская область, г. Киров, ул. Строительная, д.7
122	Муниципальное Общеобразовательное Учреждение «СРЕДНЯЯ ОБЩЕОБРАЗОВАТЕЛЬНАЯ ШКОЛА №4»	249420 Калужская область, г. Киров, ул. Плеханова, д.44а
123	ООО «Малое предприятие «БЕРЕЗКА»	249440 Калужская область, г. Киров, ул. Фокина, д.10
124	ООО «ТЕХНОЛОГИЯ»	249440 Калужская область, г. Киров, ул. Карла Маркса, д.3
125	Первичная организация профсоюза МУЗ «КИРОВСКАЯ ЦЕНТРАЛЬНАЯ РАЙОННАЯ БОЛЬНИЦА» Калужской областной организации профсоюза работников здравоохранения РФ	249420 Калужская область, г. Киров, ул. Ф. Энгельса, д.1
126	ООО «МОНТАЖ-ПРОЕКТ»	249444 Калужская область, г. Киров, Базарный пер., д.1а
127	ООО «СНАБЛЕС»	249440 Калужская область, г. Киров, ул. Гоголя, д.2а
128	ООО «КОМПАНИЯ ВАШ ДОМ»о	249440 Калужская область, г. Киров, пл. Заводская, д.8
129	ООО «МАТИ»	249444 Калужская область, г.

В зям. Инв. №

Подл. И дата

Инв. № подл.

Лист

40/130.08

Изм. Кол.Уч Лист № док. Подп. Дата

		Киров, ул. Кондратюка, д.5
130	ООО «БИ-ЭМ-ПИ КИРОВ»	249442 Калужская область, г. Киров, ул. Строительная, д.8
131	Производственный участок «КИРОВГАЗ» ОАО «КАЛУГАОБЛГАЗ»	249440 Калужская область, г. Киров, ст. Фаянсовая, ГНС
132	ООО «ПОЛЮС»	249442 Калужская область, г. Киров, ул. Строительная, д.8
133	Муниципальное Общеобразовательное Учреждение «СРЕДНЯЯ ОБЩЕОБРАЗОВАТЕЛЬНАЯ ШКОЛА №5»	249440 Калужская область, г. Киров, ул. Челюскина, д.13
134	Государственное образовательное учреждение для детей –сирот и детей, оставшиеся без попечительства родителей «КИРОВСКИЙ ДЕТСКИЙ ДОМ»	249442 Калужская область, г. Киров, ул. Пушкина, д.12 в
135	Муниципальное образовательное учреждение дополнительного образования детей «ДОМ ДЕТСКОГО ТВОРЧЕСТВА» муниципального района «Город Киров и Кировский район» Калужской области	249440 Калужская область, г. Киров, ул. Урицкого, д.12
136	Муниципальное образовательное учреждение дополнительного образования детей, нуждающихся в психолого-педагогической и медико-социальной помощи «ЦЕНТР ДИАГНОСТИКИ И КОНСУЛЬТИРОВАНИЯ»	249440 Калужская область, г. Киров, ул. Ленина, д.3
137	Муниципальное Общеобразовательное Учреждение дополнительного образования детей «ДЕТСКО-ЮНОШЕСКАЯ СПОРТИВНАЯ ШКОЛА»	249440 Калужская область, г. Киров, ул. Пролетарская, д.244
138	Муниципальное Общеобразовательное Учреждение «ИНФОРМАЦИОННО-МЕТОДИЧЕСКИЙ ЦЕНТР»	249440 Калужская область, г. Киров, ул. Пролетарская, д.174б
139	ООО Частное охранное предприятие «АЙСБЕРГ»	249442 Калужская область, г. Киров, ул. Строительная, д.8
140	ООО Частное охранное предприятие «ОХРАНА»	249440 Калужская область, г. Киров, ул. Строительная, д.1
141	ООО «СТРОИТЕЛЬ»	249440 Калужская область, г. Киров, ул. Строительная, д.1
142	ООО «БАРС»	249440 Калужская область, г. Киров, ул. Пролетарская, д.24
143	ООО «ТВП КАЛУГА»	249420 Калужская область, г. Киров, ул. Строительная, д.4
144	Филиал «КИРОВСКИЙ» коммерческого банка ООО «НАЦИОНАЛЬНЫЙ РАСЧЕТНЫЙ БАНК»	249440 Калужская область, г. Киров, ул. Ленина, д.6
145	ООО «СПЕКТР»	249440 Калужская область, г. Киров, ул. Пролетарская, д.7а
146	ООО «ПАКАРТ»	249441 Калужская область, г. Киров, ул. М. Горького, д.4б
147	ООО «КИРОВ-АВТО»	249440 Калужская область, г. Киров, ул. Строительная, д.1
148	ООО «СЛУЖБА СПАСЕНИЯ»	249441 Калужская область, г. Киров, ул.Пролетарская, д.244, кВ.2
149	Управление пенсионного фонда РФ (государственное учреждение) в Кировском районе Калужской области	249440 Калужская область, г. Киров, ул. Гагарина, д.33а
150	Кировский филиал Казенного предприятия Калужской области «БЮРО ТЕХНИЧЕСКОЙ ИНВЕНТАРИЗАЦИИ»	249440 Калужская область, г. Киров, ул. Пролетарская, д.12
151	ООО «МОНТАЖНИК»	249440 Калужская область, г. Киров, ул. Строительная, д.8
152	ООО «СЕРВИС-ТРАНС»	249440 Калужская область, г. Киров, ул. Пролетарская, д.61
153	Садоводческое некоммерческое товарищество «ИНОЧКА»	249441 Калужская область, г. Киров, ул. М. Горького, д.4б
154	ООО «МЕТАЛ ВОРКС-КЗ»	249440 Калужская область, г. Киров, пл. Заводская, д.2
155	ООО «КВАРТ»	249440 Калужская область, г. Киров, пл. Заводская, д.8
156	ООО «Ш.А.Н.С.»	249440 Калужская область, г.

В зям. Инв. №

Подп. И дата

Инв. № подл.

Лист

40/130.08

Изм. Кол.Уч Лист № док. Подп. Дата

		Киров, пер. Базарный, д.1а
157	ООО «СМОЛОВКА»	249440 Калужская область, г. Киров, ул. Воровского, д.9
158	ООО «БЫТОВЫЕ ТОВАРЫ И УСЛУГИ»	249440 Калужская область, г. Киров, ул. Пролетарская, д.20
159	ООО «УЧЕТ»	249440 Калужская область, г. Киров, ул. Пролетарская, д.61
160	ООО «ТЕПЛОСЕРВИС»	249440 Калужская область, г. Киров, ул. Гоголя, д.65а
161	ООО «Газета «КИРОВСКИЙ ВЕСТНИК»	249440 Калужская область, г. Киров, ул. Мира, д.23а
162	ООО «КЗ-ПЕСОЧНЯ»	249440 Калужская область, г. Киров, пл. Заводская, д.2
163	Муниципальное дошкольное образовательное учреждение «Детский сад №4 «РОМАШКА» общеразвивающего вида второй категории	249440 Калужская область, г. Киров, ул. Чернышевского, д.4а
164	Муниципальное дошкольное образовательное учреждение «Детский сад №3 «АЛЕНУШКА»	249440 Калужская область, г. Киров, ул. Чернышевского, д.8а
165	Муниципальное учреждение «Кировский стадион «ТРУД»	249442 Калужская область, г. Киров, ул. Ленина
166	Муниципальное дошкольное образовательное учреждение «Детский сад №6 «ЯГОДКА»	249440 Калужская область, г. Киров, ул. Фурманова, д.11
167	ООО «ПРОГРЕССЭНЕРГО»	249440 Калужская область, г. Киров, ул. Мира, д.2б
168	ООО «МОНПАР»	249440 Калужская область, г. Киров, ул. Маяковского, д.55
169	ООО Частное охранное предприятие «ТИТАН»	249420 Калужская область, г. Киров, ул. Ф. Энгельса, д.6а
170	ООО «ВЕКТОР»	249440 Калужская область, г. Киров, ул. Красный бор, д.13
171	Сельскохозяйственный потребительский кредитный кооператив «НАДЕЖДА»	249440 Калужская область, г. Киров, ул. Пролетарская, д.36
172	ООО «Малое предприятие «НАДЕЖДА»	249440 Калужская область, г. Киров, ул. Чурилина, д.1
173	Муниципальное предприятие «Телепрограмма «КИРОВ –ТВ» муниципального образования город Киров и Кировский район Калужской области	249440 Калужская область, г. Киров, ул. Пролетарская, д.36
174	ООО «ПРОДЭКСПОСЕРВИС»	249442 Калужская область, г. Киров, ул. Строительная, д.8
175	Муниципальное учреждение «ЦЕНТРАЛИЗОВАННАЯ БИБЛИОТЕЧНАЯ СИСТЕМА»	249440 Калужская область, г. Киров, ул. Пролетарская, д.174
176	ООО «АРТАНИЯ»	249441 Калужская область, г. Киров, ул. Промузел, д.8
177	Муниципальное учреждение «КИРОВСКИЙ РАЙОННЫЙ ЦЕНТР КУЛЬТУРЫ И ИСКУССТВА»	249440 Калужская область, г. Киров, ул. Ленина, д.17
178	Смоленская дирекция по обслуживанию пассажиров в пригородном сообщении Смоленского отделения Московской железной дороги - филиал ОАО «РЖД»	249440 Калужская область, г. Киров, ст. Фаянсовая
179	ООО «Агентство недвижимости НОВЫЙ ДОМ»	249440 Калужская область, г. Киров, ул. Пролетарская, д.61
180	ООО «ЖЕЛЕЗНОДОРОДНАЯ ТОРГОВЛЯ – ФАЯНСОВАЯ»	249442 Калужская область, г. Киров, ул. Карла Маркса, д.11
181	ООО «ТЕПЛОКОН»	249444 Калужская область, г. Киров, пл. Заводская, д.2
182	ООО «ЛЕТО»	249440 Калужская область, г. Киров, ул. Пролетарская, д.20
183	ООО «АЙБОЛИТ»	249440 Калужская область, г. Киров, ул. Пролетарская, д.46
184	ООО «КИРОВСКИЙ ХЛЕБОКОМБИНАТ»	249440 Калужская область, г. Киров, ул. Жмакина, д.1

В зяч. Инв. №

Подл. И дата

Инв. № подл.

Лист

40/130.08

Изм. Кол.Уч Лист № док. Подп. Дата

185	ООО «КИРОВ СТРОЙ КОМПЛЕКС»	249440 Калужская область, г. Киров, ул. Ленина, д.6
186	ООО «ШВЕЙНОЕ ПРЕДПРИЯТИЕ №1»	249440 Калужская область, г. Киров, ул. Ленина, д.7
187	ООО «ТЕПЛОСЕРВИСПЛЮС»	249440 Калужская область, г. Киров, пл. Заводская, д.2
188	ООО «СОВРЕМЕННЫЕ ТЕХНОЛОГИИ»	249440 Калужская область, г. Киров, ул. Пролетарская, д.61
189	Комитет финансов министерства финансов Калужской области по г. Кирову и Кировскому району	249440 Калужская область, г. Киров, ул. Пролетарская, д.36
190	ООО «КИРОВСКАЯ РЕГИОНАЛЬНАЯ КОМПАНИЯ ПО РЕАЛИЗАЦИИ ТЕПЛОВОЙ И ЭЛЕКТРИЧЕСКОЙ ЭНЕРГИИ»	249440 Калужская область, г. Киров, пер. Воровского, д.7а
191	ООО «АВТОБАЗА»	249440 Калужская область, г. Киров, ул. Строительная, д.3
192	ООО «СТРОЙТОРГ-С»	249440 Калужская область, г. Киров, ул. Урицкого
193	ООО «КИРОВСКИЙ СЕЛЬХОЗПРОДУКТ»	249440 Калужская область, г. Киров, ул. Жмакина, д.38а
194	Негосударственное учреждение здравоохранения «УЗЛЛОВАЯ ПОЛИКЛИНИКА НА СТАНЦИИ ФАЯНСОВАЯ ОАО «РОССИЙСКИЕ ЖЕЛЕЗНЫЕ ДОРОГИ»	249442 Калужская область, г. Киров, пер. Первомайский, д.2а
195	ООО «РЕМСТРОЙБИЗНЕС»	249440 Калужская область, г. Киров, ул. С. Разина, д.1
196	ООО «НАДЕЖДА»	249440 Калужская область, г. Киров, ул. Жмакина, д.7а
197	ЗАО «РУБИКОН»	249444 Калужская область, г. Киров, Базарный пер., д.1а
198	ООО «ИНТЕРКОМСЕРВИС»	249440 Калужская область, г. Киров, Базарный пер., д.1а
199	ООО «УЮТ-СЕРВИС»	249440 Калужская область, г. Киров, ул. Ленина, д.7
200	ООО «КОММУНАЛЬНЫЙ СЕРВИС»	249440 Калужская область, г. Киров, ул. Пролетарская, д.12
201	ООО СТРОЙДЕТАЛЬ»	249444 Калужская область, г. Киров, ул. Строительная, д.1
202	ООО «СЛАЙД»	249440 Калужская область, г. Киров, ул. Горького, д.63
203	ООО «РИКС»	249444 Калужская область, г. Киров, Заводская площадь, д.2
204	Филиал федерального государственного учреждения здравоохранения «ЦЕНТР ГИГИЕНЫ И ЭПИДЕМИОЛОГИИ В КАЛУЖСКОЙ ОБЛАСТИ КИРОВСКОМ РАЙОНЕ»	249440 Калужская область, г. Киров, ул. Чурилина, д.1
205	ООО «ВЕЧЕРНИЙ»	249444 Калужская область, г. Киров, ул. Фурманова, д.5
206	ООО «КИРОВСКИЙ ТОРГОВЫЙ ЦЕНТР»	249444 Калужская область, г. Киров, ул. Некрасова, д.17
207	ООО «САНСТРОЙПЛАСТ»	249444 Калужская область, г. Киров, ул. Горького, д.46
208	ООО «АГРОСНАБ»	249444 Калужская область, г. Киров, ул. Воровского, д.9
209	ООО «ТЕХНОСЕТЬ»	249442 Калужская область, г. Киров, ул. Пролетарская, д.25
300	ООО «КИРОВСКАЯ СЕМЕНОВОДЧЕСКАЯ СТАНЦИЯ»	249440 Калужская область, г. Киров, Подписная ст.
301	Муниципальное предприятие «БЛАГОУСТРОЙСТВО» городского поселения «ГОРОД КИРОВ» Калужской области	249440 Калужская область, г. Киров, ул. Пролетарская, д.12
302	ООО «МОНОЛИТ»	249440 Калужская область, г. Киров, ул. Ленина, д.5
303	Товарищество собственников жилья «БЛАГОУСТРОЕННОЕ	249440 Калужская область, г. Киров, ул. Жмакина, д.68

В зам. Инв. №	
Подл. И дата	
Инв. № подл.	

Изм.	Кол.Уч	Лист	№ док.	Подп.	Дата

40/130.08

Лист

	ЖИЛЬЕ»	
304	ООО «КИРОВСКИЙ АСФАЛЬТ»	249444 Калужская область, г. Киров, ул. Строительная, д.1
305	Администрация (исполнительно-распределительный орган муниципального образования) городского поселения «ГОРОД КИРОВ»	249444 Калужская область, г. Киров, ул. Пролетарская, д.36
306	ООО Частное охранное предприятия «СТРАЖНИК»	249444 Калужская область, г. Киров, ул. Советская, д.1а
307	ООО «РУСЛАН»	249440 Калужская область, г. Киров, ул. Степана Разина
308	ООО «АСТОРИЯ»	249440 Калужская область, г. Киров, ул. Горького, д.65
309	ООО «СТОМА-ЛЮКС»	249444 Калужская область, г. Киров, ул. Строительная, д.1
310	ООО «ДОРОЖНЫЙ ТРАНСПОРТ»	249444 Калужская область, г. Киров, ул. Урицкого
311	ООО «ЮВЕНТА»	249440 Калужская область, г. Киров, ул. Горького, д.46
312	ООО «ПЕРЕКРЕСТОК»	249440 Калужская область, г. Киров, ул. Пролетарская, д.46
313	ООО «ВИТТА»	249440 Калужская область, г. Киров, пл. Кирова, д.24
314	ООО «ЛИДЕР»	249444 Калужская область, г. Киров, ул. Пролетарская, д.174б
315	ООО «ПОБЕДА»	249440 Калужская область, г. Киров, ул. Чурилина, д.1
316	ООО «СЛАДКОЕЖКА»	249440 Калужская область, г. Киров, ул. Жмакина, д.1
317	ООО «ДНЕПР»	249444 Калужская область, г. Киров, ул. Пролетарская, д.55
318	ООО «БАЗА»	249440 Калужская область, г. Киров, ул. Колхозная, д.11
319	Кировский филиал ООО «СФЕРА»	249440 Калужская область, г. Киров, ул. Строительная, д.4 «А»
320	ООО «КОМПАНИЯ ПО ВЫПОЛНЕНИЮ СТРОИТЕЛЬНЫХ РАБОТ И ОКАЗАНИЯ УСЛУГ В СФЕРЕ ЭНЕРГООБЕСПЕЧЕНИЯ»	249440 Калужская область, г. Киров, ул. Мира, д.25А
321	ООО «МЕРКУРИЙ –М»	249444 Калужская область, г. Киров, пер. Базарный, д.17
322	ООО «АВТОКОМПЛЕКТ»	249440 Калужская область, г. Киров, ул. Строительная, д.1
323	ООО Лечебно-диагностический центр «ЗДОРОВЬЕ»	249440 Калужская область, г. Киров, ул. Кирова, д.2а
324	ООО Спортивно-развлекательный центр «КЕНТАВР»	249444 Калужская область, г. Киров, ул. Д.Бедного, П.Л. «ЧАЙКА»
325	ООО «МЕТАЛЛСТРОЙ»	249440 Калужская область, г. Киров, пер. Воровского, д.5
326	Потребительское общество «КАЛУГАИНВЕСТ»	249444 Калужская область, г. Киров, ул. Воровского, д.9
327	Заготовительный снабженческо-сбытовой сельскохозяйственный потребительский кооператив «КАЛУЖСКИЙ КАРТОФЕЛЬ»	249444 Калужская область, г. Киров, ул. Пролетарская, д.61
328	ООО «ГОРОДСКАЯ УПРАВЛЯЮЩАЯ КОМПАНИЯ»	249444 Калужская область, г. Киров, ул. Пролетарская, д.12
329	ООО «СТРОИТЕЛЬ»	249440 Калужская область, г. Киров, ул. Ленина, д.6
330	ООО «КИРОВСКИЙ МОЛОЧНЫЙ ЗАВОД»	249440 Калужская область, г. Киров, ул. Строительная, д.2
333	ООО «КЕДР»	249440 Калужская область, г. Киров, ул. Некрасова, д.78

Взм. Инв. №

Подл. И дата

Инв. № подл.

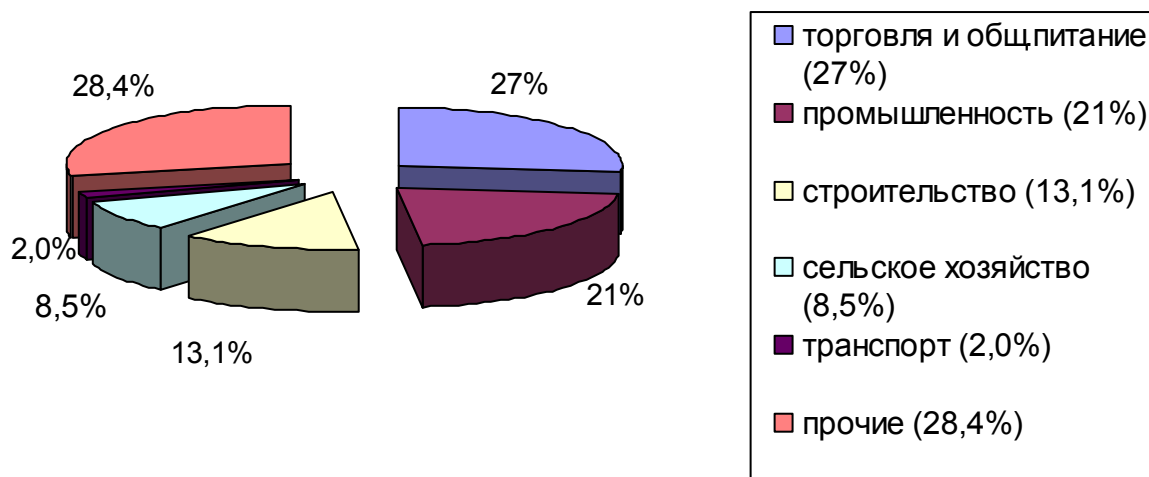
Изм.	Кол.Уч	Лист	№ док.	Подп.	Дата

40/130.08

Лист

334	ООО «ЭЛЕКТРОСАНТЕХМОНТАЖ»	249440 Калужская область, г. Киров, ул. Пролетарская, д.37
335	ООО «ГИДРОТЕХСТРОЙ»	249440 Калужская область, г. Киров, ул. Гоголя, д.4а
336	ООО «СТРОЙ_ТРЕЙД»	249440 Калужская область, г. Киров, ул. Калинина, д.80
337	ООО Клуб спортивного покера «ЛАССО»	249440 Калужская область, г. Киров, ул. Ленина, д.156
338	ООО «КЕРАМАГ»	249441 Калужская область, г. Киров, ул. М.Горького, д.46
339	ООО «АГРОШУЛЬФ»	249440 Калужская область, г. Киров, ул. Калинина, д.80
340	ООО «ПОЛУШЕЧКА»	249440 Калужская область, г. Киров, ул. Бебеля, д.10
341	Муниципальное общеобразовательное учреждение «КИРОВСКИЙ ЛИЦЕЙ»	249440 Калужская область, г. Киров, пер. Куракина, д.6
342	ООО «РЕГИОНАГРОСТРОЙ»	249440 Калужская область, г. Киров, ул. Ленина, д.7
343	Сельскохозяйственный потребительский кооператив «КИРОВСКИЙ РЫНОК»	249440 Калужская область, г. Киров, ул. Розы Люксембург
344	ООО «ГРАНД»	249440 Калужская область, г. Киров, Некрасова, д.80
345	ООО «БИЗНЕС УСЛУГА»	249440 Калужская область, г. Киров, ул. Мира, д.25а
346	ООО «ЭЛЕКТРОМОНТАЖНАЯ КОМПАНИЯ»	249440 Калужская область, г. Киров, ул. Пролетарская, д.12
347	ООО «ЛЕС»	249440 Калужская область, г. Киров, ул. Ленина, д.7
348	ООО «МОНОЛИТ»	249440 Калужская область, г. Киров, пер. Воровского, д.5
349	Товарищество собственников жилья «ДОМОВЕНОК»	249442 Калужская область, г. Киров, ул. Пушкина, д.10а
350	ООО «АГРОСНАБ-М»	249440 Калужская область, г. Киров, ул. Воровского, д.9

Схема: Отраслевая структура предприятий малого бизнеса



В зам. Инв. №
Подп. И дата
Инв. № подл.

Изм.	Кол.Уч	Лист	№ док.	Подп.	Дата

40/130.08

6 Структурно – планировочный потенциал и функциональное использование территории

6.1 Функциональное использование территории

В данный момент город Киров не имеет четкого разграничения на:

- Жилую застройку;
- Производственную застройку;
- Рекреацию;
- Общественно-деловую зону.

Город имеет выраженный ландшафт, свободная от застройки территория представлена лесопарковой зоной, водным пространством и большим количеством территорий жилых кварталов используемых под огород.

6.2 Планировочная структура территории города Кирова

Территория города разбросана некомпактно.

Город расположен на берегах реки Песоченки, которая протекает через город с юго-запада на северо-восток в виде 2-х Водохранилищ, образованных плотинами ОАО «Кировский завод» и ЗАО «Кировская керамика».

Одной из важнейших задач настоящего Генерального плана является оптимизация пространства города, его структурирование, налаживание связей с окружающей территорией.

Планировочное решение города Кирова, учитывая и сохраняя основу сложившейся застройки микрорайонов Жилино, Фаянсовая, Центральный предусматривает их дальнейшее развитие.

Главной задачей является размещение на территории промышленных предприятий в промышленной зоне и решения одного из главных национальных проектов обеспечения жильем жителей города.

Дальнейшее развитие города Кирова будет идти с учетом основной сложившейся структуры.

*Подробное описание границ города Кирова см. пункт 3.2 данного тома.

В планировочной структуре выделены функциональные зоны:

- селитебная;
- промышленная;
- общественно-деловая;
- рекреации;

Очень важно соблюдение требований единого и своеобразного архитектурного стиля для микрорайонов.

Взм. Инв. №	Подп. И дата	Инв. № подл.							Лист
			40/130.08						
			Изм.	Кол.Уч	Лист	№ док.	Подп.	Дата	

6.3 Территориальные ресурсы развития города Кирова

При выборе основного направления территориального развития следует учитывать следующие мероприятия:

1. Социально-экономическое развитие города Кирова.
2. Создание новых рабочих мест в производственной сфере деятельности.
3. Варианты размещения предприятий в городе, которые должны соответствовать долгосрочной стратегии развития производственной сферы экономики Калужской области.
4. Развитие территории на основе комплексной программы социальной экономики развития города Кирова

Изм.	Кол.Уч	Лист	№ док.	Подп.	Дата	Изм. № подл.	Подп. И дата	В зам. Инв. №	40/130.08		Лист

7. Природно-экологическая ситуация, планировочные ограничения

Калужская область находится в центре Европейской части страны. Поверхность ее представляет собой холмисто-увалистую, местами плоскую равнину, расчлененную долинами рек, балками и лощинами.

Климат области характеризуется умеренно-жарким влажным летом и умеренно-морозной зимой с устойчивым снежным покровом.

Экологическое состояние среды обитания человека - окружающей среды - является существенной характеристикой качества жизни.

Градостроительство сегодня располагает огромным опытом решения вопросов в области формирования среды обитания человека, интегрируя в себе интересы и возможности всех отраслей экономики и социальной сферы.

Генеральный план развития города Кирова решает вопросы перспективного градостроительного развития в увязке как с текущими вопросами охраны окружающей среды, обеспечения экологической безопасности, сохранения и восстановления природных ресурсов, реализации прав граждан на благоприятную окружающую среду, так и прав будущих поколений на пользование природно-ресурсным потенциалом.

7.1 Природные условия

Город Киров расположен на южных выположенных склонах Смоленско– Московской возвышенности, прорезанных верховьями реки Болвы и ее притоков.

В геоморфологическом отношении это переходная зона крупнохолмистого и грядово-холмистого конечноморенного рельефа Спас-Деменской гряды с участками плоских слабо расчлененных мореных равнин и полого-волнистой местами всхолмленной и расчлененной зандровой равнины.

Город расположен по берегам реки Болвы – левого притока реки Десны (бассейн реки Днепра).

В центральной части города в р. Болву справа впадает речка Песочная с левыми притоками р. Песочня, р. Драгиня. В р. Драгиня впадает ручей Агаповка, в р. Песочня – безымянные ручьи.

Абсолютные отметки поверхности земли изменяются от 200-209 м в северной части города до 220-228 м в южной части города. В долине реки Болвы отметки снижаются до 175-185 м. общее понижение отметок происходит к долинам рек и оврагам.

Рельеф изрезан многочисленными оврагами, открывающими в гидрографическую сеть.

Взм. Инв. №	
Подп. И дата	
Инв. № подл.	

Изм.	Кол.Уч	Лист	№ док.	Подп.	Дата

40/130.08

Лист

Длина оврагов в среднем 200-350 м и более, глубина их в среднем 10-15 м. склоны оврагов крутые, уклоны достигают 10-20% и более.

Небольшие заболоченные участки встречаются по долинам рек, ручьев, а также на прилегающих склонах.

7.2 Климат

Климат Кирова умеренно континентальный с умеренно жарким и влажным летом и умеренно холодной зимой с устойчивым снежным покровом.

Первые заморозки наступают обычно в конце сентября, а последние отмечается в первой декаде мая. Продолжительностью безморозного периода в среднем равной 141 день.

Расчетная температура воздуха самой холодной пятидневки – 28°, зимняя вентиляционная – 13°.

Средняя температура воздуха отопительного периода – 3,0. продолжительность отопительного периода 205 дней.

Средняя из максимальных за зиму глубин промерзания почвы (ст. Спас-Деменск) 78 см, наибольшая – 150 см.

Наименьшая относительная влажность воздуха отмечается в мае, а наибольшая – в декабре.

Среднее количество дней со снежным покровом составляет -135.

Средний из наибольших запасов воды за зиму составляет – 87 мм.

Среднее число дней с сильным ветром составляет – 3.

Продолжительность солнечного сияния 1776 часов максимум в июне 283 часа минимумом в декабре 29 часов.

Климатические условия города Кирова благоприятны для проживания и отдыха людей. По зонированию территории в отношении режима ультрафиолетовой радиации солнца и неба данная территория находится в зоне УФР - комфорта со следами УФ дефицита в середине зимы.

Территория города Кирова располагается во II подрайоне по климатическому районированию территории для строительства. Повторяемость комфортной погоды 20-32%.

Это III светоклиматический пояс.

7.3 Гидрология

Гидрографическая сеть района города Кирова представлена реками Болвой, Песочней и Песоченкой.

Река Болва – левый приток реки Десны берет начало в 80 км к северу от города, общее протяжение 224 км.

В устье реки Болвы у Бежицкого поста в городе Брянске максимальный весенний паводковый расход реки достигает 1246 м³/сек. в границах города

Взм. Инв. №	
Подп. И дата	
Инв. № подл.	

							40/130.08	Лист
Изм.	Кол.Уч	Лист	№ док.	Подп.	Дата			

Кирова река протекает на стыке двух планировочных районов города – Центрального и Фаянсовый. Берега реки возвышаются над меженным уровнем на 7-10 м. и лишь за границей жилой застройки на выходе из города в районе ж/д мостов река течет по широкой низменной пойме.

7.4 Физико-геологические процессы

В пределах планируемой территории имеют эрозионные процессы, заболачивание отдельных участков, подтопление территории грунтовыми водами, размыв берегов рек и водохранилищ, не исключается карстопоявление.

Эрозионные процессы в основном представлены оврагообразованием. Они наблюдаются на крутых склонах рек и оврагов, сложенных размываемыми покровными суглинками водноледниковыми песчано-глинистыми образованиями.

Оврагообразование не имеет широкого распространения, встречается на отдельных участках. Оно проявляется в виде образований промоин на склонах, росте отвершков оврагов.

Заболоченности наблюдаются на небольших участках по долинам рек и оврагам, на пониженных бессточных участках, где скапливаются талые и дождевые воды.

Заболачиванию способствуют малая фильтрационная способность глинистых образований, периодическое затапливание высокими речными водами, ливневый характер дождей, геоморфологические условия и другие факторы.

- Климат города умеренно – континентальный.
- Основные климатические показатели:
- Среднегодовая температура воздуха составляет + 4,4°С
- Абсолютный минимум - 17°С
- Абсолютный максимум + 22°С
- Среднегодовая сумма осадков около 615 мм. направление ветра зимой юго – западное, летом западное и северо – западное.
- Скорость ветра 3-4 м/сек, в холодный период 3,5-5 м/сек, в теплый период 2,5-3 м/сек.
- Средняя максимальная высота снежного покрова 31 см. глубина промерзания суглинистой почвы 80 – 100 см, супесчаной 150 см.
- Территория климата города благоприятна для хозяйственных и строительных работ.
- Климат благоприятен для коттеджного строительства с освоением приусадебных участков.
- Комфортный рекреационный период длится летом до 100 дней, зимой до 90 – 105 дней.

Изм. № подл.	Подп. И дата	Взм. Инв. №

Изм.	Кол.Уч	Лист	№ док.	Подп.	Дата	40/130.08	Лист

7.5 Основные экологические проблемы

Экологические проблемы могут возникнуть при нарушении правил в использовании водных, природных (лесных) объектов.

В проекте генплана вопросы охраны окружающей среды (воздушный бассейн, поверхностные воды, почвы, ландшафт) решаются планировочными (градостроительными) средствами.

Город Киров характеризуется благоприятными, санитарно-гигиеническими условиями, что обуславливается хорошей продуваемостью территории.

7.6 Радиационная обстановка

В районе промышленных предприятий, работающих с источниками, ионизирующего излучения нет.

В больнице ведется контроль за рентгеновским и флюорографическим кабинетами.

Строительство предприятий невозможно без создания комфортной среды проживания населения.

Благоприятная экологическая обстановка, живописные леса, большое количество естественных водоемов и реки дают прекрасную возможность реализовывать в городе проекты по строительству баз отдыха и спортивно-оздоровительных комплексов.

7.7 Границы зон с особыми условиями использования территории (планировочные ограничения).

Водоохранные зоны устанавливаются в целях защиты водных объектов; хозяйственная деятельность проводится в соответствии с Постановлением Правительства РФ "Положение об охранных зонах водных объектов и их прибрежных защитных полосах" №900 (2001 г.)

Зоны охранных водных объектов (Водный кодекс Российской Федерации от 03.06.2006 г. №74-ФЗ).

Река Болва
Водоохранная зона 100 м
Прибрежная зона 50 м

Река Песочная
Исток
Водоохранная зона 50 м
Прибрежная зона 40 м

Изм. № подл.	Подл. И дата	В зам. Инв. №
--------------	--------------	---------------

Изм.	Кол.Уч	Лист	№ док.	Подп.	Дата	40/130.08	Лист

Устье
 Водоохранная зона 100 м
 Прибрежная зона 40 м

Особо охраняемые природные территории. Порядок использования таких территорий устанавливается в соответствии с Федеральным законом об особо охраняемых природных территориях, а также действующими градостроительными нормативами.

- Храм Александра Невского – 0,36 га;
- Храм Рождества Богородицы – 0,25 га;
- Заводоуправление Чугунолитейного завода – 0,4 га

Зоны санитарной охраны устанавливаются в целях санитарно-эпидемиологического благополучия населения. Осуществление хозяйственной деятельности в пределах данных зон осуществляется в соответствии со специальными нормативами и правилами.

- Свиноферма – 1000 м;
- Завод Стройфарфор – 300 м
- Мясокомбинат – 100 м

Инв. № подл.	Подп. И дата	В зам. Инв. №							Лист
			40/130.08						
Изм.	Кол.Уч	Лист	№ док.	Подп.	Дата				

6. Инженерно-транспортная инфраструктура

6.1 Транспортная инфраструктура

Дорожно-транспортное строительство предусматривает строительство обходной автодороги на участке от продолжения ул. Пролетарской до ул. Ленина со строительством моста через р. Болву и путепровода через подъездной путь к Фаянсовому заводу, общая ориентировочная стоимость этого мероприятия составит 1,3 млн. рублей.

Для разгрузки центральной части города предусмотрено строительство магистральной улицы по ул. Октябрьской. Кроме того, намечена реконструкция улиц Ленина, Пролетарской и улиц в районе первоочередного строительства.

Концепция генерального плана предусматривает дальнейшее развитие и совершенствование системы транспортных коммуникаций, обеспечивающих рациональные связи с внешними направлениями, транспортное обслуживание вновь застраиваемых территорий, а также благоустройство существующей уличной сети с реконструкцией проезжих частей и доведением их рабочих параметров до нормативных, строительством пешеходных тротуаров и озеленением городских улиц.

Проектом разработана схема единой транспортной сети устойчивого функционирования.

Таблица 8.1.1. Сведения о дорогах города Кирова

№ п/п	Наименование	Местонахождение	Протяженность (м)	Стоимость (руб.)
1	Автодорога	Калужская область, город Киров, ул. Гоголя.	2040,0 м	376592
2	Автодорога	Калужская область, город Киров, от моста через реку Болва до ул. Строительная.	1930,0 м	3152626
3	Автодорога	Калужская область, город Киров, от проходной ОАО «Кировский завод» до ул. Заводская.	306,0 м	166102
4	Автодорога	Калужская область, город Киров, ул. Ленина.	2800,0 м	3666479
5	Автодорога	Калужская область, город Киров, ул. Мира.	950,0 м	442718
6	Автодорога	Калужская область, город Киров, ул. Фурманова.	475,0 м	200451
7	Автодорога	Калужская область, город Киров, ул. Суворова.	3445,0 м	183864
8	Автодорога	Калужская область, город Киров, ул. Советская.	1250,0 м	1110255
9	Автодорога	Калужская область, город Киров, ул. Жмакина.	1770,0 м	784570
10	Автодорога	Калужская область, город Киров, ул. Разина.	2026,0 м	967787
11	Автодорога	Калужская область, город Киров, ул. Кирова.	502,0 м	119504
12	Автодорога	Калужская область, город Киров, ул. М. Горького.	1154,0 м	520909
13	Автодорога	Калужская область, город Киров, ул. Чернышевского.	800,0 м	356653
14	Автодорога	Калужская область, город Киров, пер. Куракина.	466,0 м	201554
15	Автодорога	Калужская область, город Киров, пер. Багров.	270,0 м	115453
16	Автодорога	Калужская область, город Киров, ул. Пролетарская.	5000,0 м	7216810
17	Автодорога	Калужская область, город Киров, пер. Больничный.	270,0 м	362441

Взят. Инв. №

Подл. И дата

Инв. № подл.

Лист

40/130.08

Изм. Кол. Уч Лист № док. Подп. Дата

18	Автодорога	Калужская область, город Киров, с ул. Пролетарская на ул. Мира.	220,0 м	182629
19	Автодорога	Калужская область, город Киров, ул. Калинина.	900,0 м	930393
20	Автодорога	Калужская область, город Киров, ул. Воровского.	664,0 м	167372
21	Автодорога	Калужская область, город Киров, ул. Набережная.	845,0 м	410442
22	Автодорога	Калужская область, город Киров, ул. Гагарина.	670,0 м	3142701
23	Автодорога	Калужская область, город Киров, с ул. Пролетарская на пер. Базарный.	180,0 м	157434
24	Площадь Заводская	Калужская область, город Киров, площадь Заводская.	2050,0 м	967300
25	Площадь им. Кирова.	Калужская область, город Киров, площадь им. Карпова.	4000,0 м	1676939
26	Площадь им. Ленина	Калужская область, город Киров, ул. Пролетарская.	4022,0 м	2218196
27	Мост через реку Болва	Калужская область, город Киров, район ул. Фокина.	175,12 м	5993540
28	Мост через реку Песочня	Калужская область, город Киров, ул. Орджоникидзе.	34,08 м	63881
29	Мост	Калужская область, город Киров, с ул. Володарского на ул. Школьная.	64,0 м	42811
30	Мост через реку Песочня	Калужская область, город Киров на ул. Пионерская.	110,0 м	172262
31	Мост через реку Песочня	Калужская область, город Киров, ул. Красный Бор.	40,0 м	580379
32	Тротуар	Калужская область, город Киров, ул. Гагарина.	1184,0 м	167624
33	Тротуар	Калужская область, город Киров, ул. Воровского	201,0 м	26787
34	Тротуар	Калужская область, город Киров, ул. Жмакина	1050,0 м	153050
35	Тротуар	Калужская область, город Киров, ул. Ленина	986,5 м	127198
36	Тротуар	Калужская область, город Киров, ул. Заводская	469,5 м	64073
37	Тротуар	Калужская область, город Киров, ул. Куракина	309,0 м	41193
38	Тротуар	Калужская область, город Киров, ул. Пролетарская	1251,0 м	324159
39	Транспортное кольцо	Калужская область, город Киров, развилка поселок. Шайковка – станция Фаянсовая	56 м ²	21541
40	Сквер им. Ленина	Калужская область, город Киров, ул. Пролетарская	11040	208916

Таблица 8.1.2 – Работа пассажирского транспорта

Показатель	2005г.	2006г.	2007 г.	2008 г.	на 01.11. 2009 г.
Перевезено пассажиров, тыс. человек	2050,0	1510,0	1684,2	1865,0	1568,0
в том числе:					
автобусами крупных и средних автопредприятий	1588,6	990,0	613,1	633,0	519,4
автобусами субъектов малого предпринимательства	-	2,1	2,0	1044,0	947,2
автобусами, привлеченными для работы службой заказчика	-	-	-	188,0	101,1
Пассажирооборот, тыс. пассажиро-км	-	-	69854,2	69317,2	59224,8
в том числе					
автобусами крупных и средних автопредприятий	47718,3	42001,6	39428,2	36828,3	31069,7
автобусами субъектов малого предпринимательства	-	-	30426,0	27873,6	25290,6
автобусами, привлеченными для работы службой заказчика	-	-	-	4615,3	2864,5

Взм. Инв. №

Подп. И дата

Инв. № подл.

Лист

40/130.08

Изм. Кол.Уч Лист № док. Подп. Дата

Предприятия города, отвечающие за функционирование транспорта:

- ООО «Автоколонна 1655» осуществляет внутриобластные и межобластные междугородные перевозки, а также техобслуживание и ремонт автотранспортных средств.

- ООО «Автобаза» обслуживает пригородные внутримунципальные маршруты согласно заключенному контракту с администрацией муниципального района. Регулярность движения пассажирского транспорта по всем маршрутам составила 100%.

- Городские перевозки общего пользования осуществляют и частные перевозчики: ООО «МАТИ», Кировский филиал ЗАО «Сентябрь М», индивидуальные предприниматели.

В городе интенсивно развивается рынок транспортных услуг. Это позволит уже в ближайшем времени постепенно удовлетворить в полном объеме потребность населения в таких услугах.

Инов. № подл.	Подл. И дата	В зам. Инов. №					Лист
Изм.	Кол.Уч	Лист	№ док.	Подп.	Дата	40/130.08	

9 Инженерное оборудование

9.1 Электроснабжение

Энергосистемой, обслуживающий город Киров Калужской области ,является ОАО «МРСК Центра и Приволжья».

Энергосистема имеет связь с энергосистемами – ОАО «Московская объединенная электросетевая компания» и филиалами ОАО «МРСК Центра» - Брянскэнерго, Орелэнерго, Смоленскэнерго» по воздушным линиями электропередачи напряжением 35 – 110 кВ.

Источники электроснабжения города Кирова Калужской области представлены в следующей таблице:

Таблица 9.1.1 - Источники электроснабжения города Кирова

№ п.п	Наименование источника	Местоположение	Установленная мощность установленных трансформаторов, МВА	Год ввода в эксплуатацию	Перспективы развития
1	ПС №280 220/110 кВ	В районе деревни Рамановка, Людиновского района.	T – 1 – 200 T – 2 – 200	1973	

Таблица 9.1.2 - ПС110 находящиеся на территории города Кирова

№ П.П	Наименование ПС	Местоположение	Установленная мощность силовых трансформаторов, МВА	Год ввода в эксплуатацию	Загрузка силовых транс - ов, %	Характер нагрузки
1	ПС №251 110/35/10 кВ	В районе улицы Свердловка	T – 1 - 6.3 T – 2 – 25	1974	0 33.5	Равномерная
2	ПС №172 110/35/10 кВ «Фаянсовая»	В районе улицы Пушкина	T – 1 - 16 T – 2 – 16	1947	31 62	Равномерная

Таблица № 9.1.3 - Протяженность воздушных линий электропередачи напряжением 35кВ и выше, расположенных на территории города Кирова

№ П.П	Наименование ЛЭП 35, 110кВ	Протяженность, км.	Марка провода
1	ВЛ – 110кВ Литейная - Болва	5.9	АС – 120
2	ВЛ – 110кВ Литейная – Фаянсовая с отпайкой на Людиново	4.2	АС – 150
3	ВЛ – 110кВ Людиново – Фаянсовая с отпайкой на Болву	5.9	АС – 95
4	ВЛ – 35кВ Литейная - Болва	1.5	АС – 120

В зям. Инв. №

Подл. И дата

Инв. № подл.

Лист

40/130.08

Изм. Кол.Уч Лист № док. Подп. Дата

5	ВЛ – 35кВ Болва – Прогресс	3	АС – 120
6	ВЛ – 35кВ Фаянсовая – Прогресс	4.5	АС – 120
7	ВЛ – 35кВ Болва – Тягаево	3.6	АС – 50
8	ВЛ – 35кВ Фаянсовая - Желтоухи	2.24	АС – 70
9	ВЛ – 35кВ Фаянсовая - Бетлица	2.24	АС – 70

Суммарная электрическая нагрузка г. Кирова ориентировочно составит 61,3 тыс. кв. т., в том числе на жилищно-коммунальные нужды 11,0 тыс.квт.

Энергоснабжение города будет осуществляться от Тульской энергосистемы через существующие подстанции «Фаянсовая», «Болва», «Прогресс», «ССК».

9.2 Теплоснабжение

Тепловая нагрузка жилищно-коммунального сектора на первую очередь строительства составит в Центральном районе 4,5 Гкал/час. Покрытие этой нагрузки намечается от проектируемой котельной хлебокомбината, при этом мелкие котельные района переоборудуются в тепловые пункты. Тепловая нагрузка района ст. Фаянсовая составит 9,5 Гкал/час. Источником тепла здесь намечаются котельная ССК и расширяемая районная котельная.

9.3 Газоснабжение

Годовой расход природного газа на первую очередь строительства ориентировочно составит 125,2 млн. м³/год, в том числе на нужды пищевого приготовления жилищно-коммунального сектора 3,2 млн. м³/год, на коммунально-бытовые нужды – 30 млн. м³/год.

Источником газоснабжения явится природный газ, поступающий по магистральному газопроводу Дашава-Киев-Брянск-Москва через ГРС, расположенную на южной окраине города.

Проектом предусматривается для вновь проектируемых предприятий строительство новой ГРС с прокладкой второй нитки газопровода Людиново-Киров.

Данные о системе газоснабжения города Кирова:

- Газопровод высокого давления – 28.9 км.
- Газопровод среднего давления – 1.0 км.
- Газопровод низкого давления – 127.8 км.
- Газопровод – ввод – 78.8 км.
- Газорегуляторный пункт (ГРП) – 11 шт.
- Шкафный газорегуляторный пункт (ГРПШ) – 31 шт.
- Газифицированные квартиры – 12607 шт.

Взм. Инв. №	Подп. И дата	Инв. № подл.							Лист
		40/130.08							
Изм.	Кол.Уч	Лист	№ док.	Подп.	Дата				

- Расход природного газа за 2008 год – 83898 млн.м³.
В том числе: население – 24062 млн.м³
Потребители – 59836 млн.м³.
- Прогноз на 2009 год:
• Население – 24961 млн.м³.
- Потребители – 60137 млн.м³.

9.4 Связь

Расчет средств телефонной связи произведен в соответствии с «Нормами телефонной плотности для городов и населенных пунктов сельской местности на период до 2000 год (Н-008-4-81) «Гипросвязь-2» число жителей на 1 очередь строительства в городе составит 40,0 тыс. человек, в том числе район Фаянсовой 7,6 тыс. человек.

Исходя из данных экономического раздела, количество радиоточек на 1 очередь строительства города составит 13770 штук, что соответствует мощности около 5,5 кВт. Радиофикация города будет осуществляться от существующего радиоузла.

Число основных телефонов в городской местности составляет 9390 штук.

Количество междугородних линий проходящих через город Киров – 966.

Кировский центр услуг связи №5 ОАО «ЦентрТелеком» охватывает широкую сеть абонентов с предоставлением качественных услуг телефонной связи на основе цифровых технологий. С 2003 года жители города имеют возможность пользоваться сотовой связью МТС, БиЛайн, Мегафон.

9.5 Водоснабжение

Суточное водопотребление составит 24,0 тыс. м³/сут.

Обеспечение указанного количества воды намечается за счет организации водозабора подземных вод в 10 км от города в западном направлении.

Существующее водоснабжение в городском поселении «Город Киров» осуществляется от централизованной хозяйственно-питьевой системы водоснабжения. Источником водоснабжения города Кирова служат подземные воды нижнетульского и тарусско-окского водоносного горизонтов с глубины 100-120 м.

Водоносные сети и сооружения по городскому поселению «Город Киров» находятся в долгосрочной аренде в Кировском ООО «Водоснабжение».

Изм. № подл.	Подп. И дата	Взм. Инв. №
--------------	--------------	-------------

Изм.	Кол.Уч	Лист	№ док.	Подп.	Дата																

Кроме того, два завода имеют свои локальные скважины на своих территориях для собственных нужд.

Система хозяйственно-питьевого водоснабжения должна охватить всю жилую застройку города, обеспечить промышленные предприятия хозяйственно-питьевой водой, полив зеленых насаждений, улиц и пожаротушения.

Использование поверхностных вод не предусматривается.

Обеспечение указанного количества воды на первую очередь строительства и проектный срок намечается за счет реконструкции существующих водозаборов и организации нового водозабора подземных вод. В связи с развитием города и его благоустройством наряду с действующими магистральными сетями, намечается строительство новых трасс водоснабжения и разводящих сетей.

Таблица 9.5.1 – Учетные данные ООО «Водоснабжение»

Параметры	Ед. /измерения	Величина
Общее количество водопроводов:	Шт	16
- из подземных источников		16
Производительная мощность водозаборов в.т.ч	Тыс. м ³ /сут.	5,92
- Городское поселение г. Киров		5,0
Год ввода в эксплуатацию		1963 - 1989
Количество насосных станций питьевой воды II подъема	Шт	4
Год ввода в эксплуатацию		1956 - 1978
Водонапорных башен в.т.ч	Шт.	13
- Городское поселение г. Киров		2
Объем	м ³	260
Год ввода в эксплуатацию		1974 - 1982
Количество резервуаров питьевой воды (емкость накопителей) на насосных станциях II подъема	Шт.	23
Объем		1890
Год ввода в эксплуатацию	м ³	1958 - 2002
Общая протяженность водопроводных сетей в.т.ч.:	Км.	73,3
- Городское поселение г. Киров		49,8
Год ввода в эксплуатацию		1950 - 2000
Количество водозаборных колонок	Шт.	23
Количество пожарных гидрантов	Шт.	151
Количество водопроводных колодцев	Шт.	324

Общий износ водопроводных сетей составляет 78%, доля сетей с полным амортизационным износом составляет 60%.

70% водопроводов из чугунных труб находятся в эксплуатации более 30 лет, 42 км.

Водопровод из асбестоцементных труб находится в эксплуатации более 30 лет, 70% дворовых и магистральных сетей, выполненных из стальных труб, находятся в эксплуатации более 25 лет. Доля полиэтиленовых водопроводов незначительна, поскольку применение их началось в последние 10-15 лет.

Взм. Инв. №

Подп. И дата

Инв. № подл.

Лист

40/130.08

Изм. Кол.Уч Лист № док. Подп. Дата

биологической очистки производительностью 22,0 тыс. м³/сут. со сбросом очистных стоков в р. Болву.

9.7 Отходы производства и потребления

Количество домового мусора составит 48,0 тыс. м³/год. обезвреживание домового мусора намечается на полигоне, размещение которого предлагается в отработанном «Зимницком» карьере.

Предусматривается механизированная уборка улиц, площадей и тротуаров с усовершенствованным покрытием.

От неканализованных домовладений жидкие нечистоты вывозятся ассенизационными машинами и сбрасываются в канализацию через сливную станцию, которая размещается на территории очистных сооружений. Для обеззараживания трупов животных предусматривается строительство специальных сооружений.

9.8 Инженерная подготовка территории

Состав первоочередных мероприятий по инженерной подготовке определен очередностью освоения территории и связанной с этим необходимостью ликвидации неблагоприятных факторов природных условий, а также требованиями по повышению уровня благоустройства.

На проектируемой территории предусмотрено устройство сети закрытых водостоков, совмещенных с дренажем, протяженностью 8 км.

Очистка поверхностного стока с городских селитебных территорий и промтерриторий принята на локальных закрытых очистных сооружений в соответствии с «Инструкцией по проектированию сооружений для очистки поверхностных сточных вод»

С целью общего благоустройства центральной части города и повышение дренирующей способности по тальвегу ручья предусмотрена прокладка открытого профилированного канала.

В районе ст. Фаянсовая с целью понижения уровня грунтовых вод намечено устройство закрытой дренажной сети.

Инв. № подл.	Подл. И дата	В зам. Инв. №							Лист
			40/130.08						
Изм.	Кол.Уч	Лист	№ док.	Подп.	Дата				

10 Концепция развития

10.1 Основные принципы территориально-пространственного развития города

Градостроительная концепция Генерального плана основана на стратегической цели городского развития - улучшение качества жизни и базируется на следующем функциональном профиле и архитектурном образе города Кирова:

Киров - устойчиво развивающийся город с многопрофильной экономикой; город - красивый и безопасный, удобный для жизни горожан и открытый для инвесторов и туристов.

Киров - город с благоустроенными жилыми районами, местами приложения труда и зонами отдыха, связанными в единый организм современной транспортной инфраструктурой.

Киров - город с архитектурно оформленными и благоустроенными парками, лесопарковым поясом, спортивными и развлекательными объектами

Киров - город, сбалансированно сочетающий охрану исторической среды в целом и отдельных объектов культурного наследия с задачами градостроительного развития современного крупного города.

Основными задачами концепции территориально – пространственного развития города являются следующие факторы:

- упорядочение существующей структуры и функциональное зонирование территории;
- упорядочение сложившейся структуры города;
- улучшение санитарно – гигиенических условий проживания населения;
- проведение комплекса мероприятий по благоустройству и инженерной подготовке территории;
- преемственность планировочных решений;
- Соблюдение баланса интересов отдельного человека, городского сообщества в целом и отдельных землепользователей;
- оптимизация функционального использования городских территорий;
- создание рациональной транспортной инфраструктуры города с учетом современного и перспективного уровня автомобилизации населения;
- сохранение уровня экологической безопасности проживания, в том числе планировочными методами;
- повышение уровня жилищной обеспеченности населения до прогнозируемых показателей в среднем по России;

Взм. Инв. №	
Подл. И дата	
Инв. № подл.	

Изм.	Кол.Уч	Лист	№ док.	Подп.	Дата			

40/130.08

Лист

- повышение уровня обеспеченности объектами социального, бытового, культурно - досугового, спортивного и образовательного назначения;
- создание гуманной городской среды, формирующей положительный психоэмоциональный климат в городе;
- формирование индивидуального облика города;
- упорядочение застройки жилых зон, повышение качества архитектурного проектирования и строительства производственных объектов;
- использование лесных массивов в рекреационных целях;
- обеспечение экологической, санитарной, пожарной и иной безопасности населения.

10.2 Развитие общественных центров

Территория центра города Кирова выделяется Генеральным планом в виде особой многофункциональной зоны. Здесь сосредоточена большая часть административных и обслуживающих объектов города.

Главные задачи центра города Кирова:

- Возможность реализации административных функций в представительских, деловых, коммерческих, культурных, управленческих, туристических, жилых, информационных и прочих областях и сферах деятельности.

- Многофункциональность, культурное и средовое разнообразие зоны центра - необходимые условия выполнения перечисленных функций.

Проектом намечены следующие основные направления комплексного градостроительного развития зоны городского центра Кирова:

- Продолжение архитектурно-планировочного формирования главных градостроительных узлов центра;

- Нахождение правильных архитектурно-планировочных соотношений и баланса реконструкции, нового строительства, реставрационных работ и регенерации исторической среды.

- Строгое соблюдение охраняемых регламентов в соответствии с ранее разработанным Проектом зон охраны памятников истории и культуры, также необходимо срочное обновление этого проекта в связи с изменением списка и изменениями в законодательстве.

- Развитие системы центров по основным транспортно-планировочным направлениям – ул. Ленина, Кирова, Пролетарской, Чурилина, Урицкого, Гагарина, К. Маркса, Строительная предусматривающих реконструкцию и благоустройство главных магистральных улиц организацию многофункциональных общественно-жилых зон, организацию автостоянок, озеленение и ландшафтный дизайн улиц.

Взм. Инв. №

Подп. И дата

Инв. № подл.

Изм.	Кол.Уч	Лист	№ док.	Подп.	Дата

40/130.08

Лист

- Комплексное благоустройство зоны набережной Верхнего водохранилища с размещением спортивных, обслуживающих и развлекательных объектов.

- Сохранение исторической планировочной структуры центра - исторических улиц, площадей, парков, ценных фрагментов застройки при проведении современных градостроительных преобразований.

- Реставрация объектов культурного наследия города Кирова (Храма Рождества Богородицы).

- Строительство в составе общественных центров новых деловых, торговых, административных, спортивных объектов, культурно-образовательных и досуговых комплексов, реконструкция и ремонт существующих объектов обслуживания

- Предусмотрен комплекс мероприятий по оптимизации транспортного обслуживания: вывод транзитного движения за пределы центра, строительство транспортных развязок, строительство многоэтажных и подземных гаражей и автостоянок, развитие общественного транспорта

- Функциональное репрофилирование ряда производственных площадок и автотранспортных предприятий (со значительными санитарно-защитными зонами) с использованием их территории для размещения объектов обслуживания и жилья.

10.3 Проектная численность населения

Ожидаемая численность населения города на проектный срок составит 40 тыс. чел. При этом учитывалось прогнозируемое увеличение показателя рождаемости, вызванное повышением качества жизни в городе Кирове (в том числе рост доходов) и некоторое сокращение миграционного оттока населения.

Динамика демографических процессов в перспективе будет определяться взаимодействием всей совокупности факторов общественного развития, как традиционных, давно сложившихся, так и новых, формирующихся в ходе нарастающих социально-экономических изменений и преобразований в жизни общества. Характер демографического развития города Кирова будет определяться естественным и миграционным движением населения, масштабы и направленность которых будут зависеть от результатов социально-экономических преобразований:

- развития экономического потенциала города;
- развития рынка жилья;
- занятости и уровня оплаты труда;
- государственной и местной социальной политики и др.

Варианты прогноза перспективной численности населения рассчитаны с учетом гипотез поэтапного снижения и повышения рождаемости, роста и

Взм. Инв. №	
Подп. И дата	
Инв. № подл.	

Изм.	Кол.Уч	Лист	№ док.	Подп.	Дата

40/130.08

сокращения смертности, увеличения продолжительности жизни населения и миграционного прироста.

Основная цель социального и градостроительного развития города – это создание социально-психологического комфорта и высокого средового уровня проживания населения на рассматриваемой территории.

Обслуживающая инфраструктура Кирова дополняется недостающими звеньями в сфере культурно-бытового обслуживания населения. Транспортная система оптимизируется с учетом роста транспортных связей. В городе Кирове умеренными темпами развивается вся социальная инфраструктура, связанная с повседневным частично периодическим обслуживанием населения в сфере быта, культуры, образования, здравоохранения и спорта. Причем данные объекты не дублируют, а дополняют создаваемую систему обслуживания населения.

10.4 Развитие системы общественного строительства

Концепция развития строительства города Кирова предполагает осуществление следующих мероприятий:

- Проведение работы по завершению строительства недостроенных жилых домов и новому строительству жилья, в том числе на основе ипотечного кредитования.
- Создание условий для строительства автостанции и многофункционального торгово-культурного развлекательного центра.
- Принятие исчерпывающих мер по возобновлению строительства доступного жилья путем:

Концепция развития строительства города Кирова предполагает осуществление следующих пунктов:

- Проведение работы по завершению строительства недостроенных жилых домов и новому строительству жилья, в том числе на основе ипотечного кредитования.
- Принятие исчерпывающих мер по возобновлению строительства доступного жилья путем:
 - Разработка и утверждение правил застройки и землепользования, строительных регламентов регулирующих взаимоотношения участников строительного процесса.
 - Обеспечение информационной системы градостроительной деятельности.
 - Поэтапная, с учетом опыта и ошибок других муниципальных образований, реализация положений Жилищного Кодекса, с организацией широкого обсуждения принимаемых решений, разъяснений населению положений по управлению домовладениями непосредственно населением или управляющими компаниями. Создание условий для привлечения в сферу оказания жилищно-коммунальных предприятий, предпринимателей и иных форм собственности.

Взм. Инв. №
Подп. И дата
Инв. № подл.

Изм.	Кол.Уч	Лист	№ док.	Подп.	Дата	40/130.08	Лист

10.5 Изменение структуры занятости

Разработаны следующие предложения по развитию структуры занятости населения:

- Развитие основных секторов экономики (производственной, социальной, коммерческо-деловой) с преобладающим ростом занятости и основных фондов в социальном и коммерческо-деловом секторе;
- Создание новых рабочих мест и рост занятости населения;
- Опережающий рост занятости в социальной и коммерческо-деловой сфере.

Баланс трудовых ресурсов и занятости населения города Кирова на перспективу предположительно возрастет.

Из этого всего можно сделать вывод, что немалое внедрение предприятий города Кирова и его инвестиционная привлекательность для разных видов деятельности, включая коммерческо-деловую сферу (финансы, кредит, страхование, оптовая торговля, информационная связь и т.д.) будет способствовать созданию новых рабочих мест.

Другими перспективными сферами деятельности, определяющими многофункциональный профиль города в расчетный период, будут являться культура и искусство, досуг и развлечения, ремонт бытовых изделий, жилья, автомобильного транспорта индивидуального пользования, а также торговля и общественное питание.

10.6 Проектное территориальное планирование по основному варианту

- Преемственность в функциональном назначении территориальных зон по отношению к сложившемуся использованию территории и ранее разработанным градостроительным проектам, если это не противоречит нормативным требованиям экологической безопасности, эффективному и рациональному использованию городских территорий.

- Проведение ряда изменений в зонировании городской территории: увеличение многофункциональных зон (территорий смешанного использования - общественно-жилых, общественно-деловых, производственно-деловых и пр.);

- Увеличение зон природно-рекреационного назначения в общем территориальном балансе города.

- Изменение функционального назначения ряда производственно-коммунальных объектов в зоне центра и в составе жилых районов, развитие на этих участках деловых, общественных и жилых функций.

- Использование ряда территорий садоводств, расположенных на ценных в градостроительном отношении территориях для индивидуальной жилой застройки.

Изм. № подл.	Подл. И дата	Взм. Инв. №

Изм.	Кол.Уч	Лист	№ док.	Подп.	Дата	40/130.08	Лист

К основным территориальным зонам, выделенным в Генеральном плане Кирова, относятся:

- жилые зоны - различных строительных типов в соответствии с этажностью и плотностью застройки: зоны застройки многоэтажными жилыми домами; зоны застройки среднеэтажными и малоэтажными жилыми домами; зоны застройки индивидуальными жилыми домами; зоны садово-дачных участков

- общественно-деловые зоны - учреждения здравоохранения и социальной защиты; учреждения высшего и среднего профессионального образования; прочие общественно-деловые зоны (административные, деловые, культурно-зрелищные, торговые и др. объекты)

- многофункциональные зоны - зона центра города; общественно-деловые зоны, общественно-жилые зоны, производственно-деловые и коммерческие зоны

- производственные зоны, зоны инженерной и транспортной инфраструктур - производственные зоны; коммунальные зоны; зоны инженерных и транспортных объектов

- зоны рекреационного назначения - городские парки, скверы, сады, бульвары; лесопарки, городские леса, зоны отдыха; спортивные комплексы и сооружения;

- зоны особо охраняемых природных территорий

- зоны сельскохозяйственного использования

- зоны специального назначения - кладбища

- зона перспективного градостроительного развития

- зоны размещения военных объектов

- зоны прочих городских территорий

Функциональное зонирование территории города является одним из основных инструментов регулирования градостроительной деятельности. Зонирование устанавливает рамочные условия использования городской территории, обязательные для всех участников градостроительной деятельности, в части функциональной принадлежности, плотности и характера застройки, ландшафтной организации территории.

Разработанное в составе Генерального плана Кирова зонирование, базируется на выводах комплексного градостроительного анализа, учитывает историко-культурную и планировочную специфику города, сложившиеся особенности использования городских земель, требования охраны объектов культурного наследия. При установлении территориальных зон учтены положения Градостроительного и Земельного кодексов Российской Федерации, требования специальных нормативов и правил, касающиеся зон с нормируемым режимом градостроительной деятельности.

Инов. № подл.	Подл. И дата	В зам. Инов. №							40/130.08	Лист
			Изм.	Кол.Уч	Лист	№ док.	Подп.	Дата		

При разработке зонирования последовательно проводился принцип экологического приоритета принимаемых решений:

- размещение нового жилищного строительства и объектов социальной инфраструктуры на экологически безопасных территориях, вне санитарно-защитных зон и других планировочных ограничений
- развитие системы городских зеленых насаждений и рекреационных территорий
- разработка градостроительных мероприятий по снижению негативного экологического воздействия источников загрязнения окружающей среды.

Основными мероприятиями Генерального плана города Кирова по территориальному планированию, являются:

- ликвидация ветхого фонда и эффективное использование освободившихся территориальных ресурсов
- проведение работ по благоустройству и озеленению существующих микрорайонов
- комплексное строительство новых жилых районов
- благоустройство и озеленение городских территорий, развитие спортивных и рекреационных зон
- модернизация инженерной инфраструктуры города
- развитие транспортной инфраструктуры для улучшение транспортного обслуживания.

Формирование жилой среды и системы общественного центра города должно отвечать действующим нормативам РФ.

Формирование системы общественных центров:

Формирование системы общественных центров включает в себя как качественное улучшение сложившейся общественной застройки путем частичной реконструкции, завершения формирования архитектурного облика и благоустройство территории, так и создание новых центров городского значения.

- Формирование комплекса обслуживания и торговли в зоне нового жилищного строительства.

Формирование нежилой зоны

Градостроительное развитие нежилой зоны предполагает упорядочение застройки, регенерацию и реновацию недействующих предприятий, в том числе строительного профиля.

Существенное значение имеет создание системы транспортных связей внутри самой нежилой зоны и обеспечение удобного доступа любого участка с внешних транспортных направлений.

Инв. № подл.	Подл. И дата	Взм. Инв. №							Лист
			40/130.08						
Изм.	Кол.Уч	Лист	№ док.	Подп.	Дата				

Мероприятия по градостроительному развитию нежилкой зоны:

- упорядочение застройки,
- формирование системы обслуживающих центров в производственной зоне, размещение АЗС,
- формирование системы транспортных связей внутри нежилкой зоны и обеспечение удобного доступа любого участка с внешних транспортных направлений.

Формирование системы зеленых насаждений общего пользования.

Для формирования системы зеленых насаждений общего пользования предлагается:

- Создание и благоустройство городских бульваров.

Инов. № подл.	Подп. И дата	В зам. Инов. №							Лист
			40/130.08						
Изм.	Кол.Уч	Лист	№ док.	Подп.	Дата				

11 Развитие инженерно-транспортной инфраструктуры

11.1 транспортная инфраструктура

В связи с дальнейшим развитием транспортной инфраструктуры предполагается увеличение объемов перевозок грузов и пассажиров. В перспективе потребуется резкое увеличение численности автомобильного парка города. В целом общее количество автомашин в городе за расчетный срок должно увеличиться в 2 раза.

Такой рост предполагает за собой строительство новых или расширение автозаправочных станций и станций технического обслуживания, парковки.

Концепция генерального плана предусматривает дальнейшее развитие и совершенствование системы транспортных коммуникаций, обеспечивающих рациональные связи с внешними направлениями, транспортное обслуживание вновь застраиваемых территорий, а также благоустройство существующей уличной сети с реконструкцией проезжих частей и доведением их рабочих параметров до нормативных, строительством пешеходных тротуаров и озеленением городских улиц.

Основными задачами разработки Концепции генерального плана города Кирова является системное решение всего комплекса проблем развития транспортной инфраструктуры по следующим основным позициям:

- Создание единой транспортной системы, обеспечивающей оптимальные способы доставки грузов и пассажиров.
- Улучшение качества местных автомобильных дорог путем их модернизации и реконструкции.
- Развитие и совершенствование уличной сети города предусматривает благоустройство существующих и строительство новых улиц местного значения.

11.2 Инженерная инфраструктура

11.2.1 Газоснабжение

Генеральным планом решаются вопросы обеспечения природным газом потребителей всех категорий в полном объеме, определенном на расчетный срок. Для обеспечения прогнозируемого потребления газа с соблюдением требований нормативных документов по размещению объектов и сооружений системы газоснабжения проектом предусматривается газоснабжение всей территории города.

В зям. Инв. №								
Подп. И дата								
Инв. № подл.								
Изм.	Кол.Уч	Лист	№ док.	Подп.	Дата	40/130.08		Лист

11.2.2 Водоснабжение и канализация

Генеральный план предусматривает следующие направления развития системы водоснабжения города:

- сохранение и развитие действующей системы водопровода с увеличением его производительности хозяйственно-питьевого, производственного и противопожарного водопровода;
- повышение уровня надежности системы водоснабжения за счет реконструкции и нового строительства водозаборных сооружений, увеличения емкости резервуарного парка города, реконструкция существующих и строительство новых водопроводных сетей;
- улучшение качества воды как за счет оздоровления окружающей среды и улучшения условий водопользования в зонах поверхностных источников водоснабжения, так и за счет постепенной реконструкции и модернизации всех существующих водопроводных станций с переходом на новую технологию очистки воды.

В части развития канализационной системы генеральным планом предусмотрено:

совершенствование технологии и качества перекачки сточных вод за счет совершенствования технологических процессов на предприятиях.

11.2.3 Теплоснабжение

Основными направлениями развития системы теплоснабжения города Кирова в генеральном плане являются:

- совершенствование, техническое перевооружение и развитие сложившихся систем теплоснабжения на базе современных технологий и оборудования;
- внедрение в зоне децентрализованного теплоснабжения современных, высококачественных и нетрадиционных источников тепла и электроэнергии для нужд теплоснабжения отдельных потребителей;
- реконструкция, модернизация и развитие с использованием современного оборудования котельных;
- строительство новых тепловых сетей и реконструкция существующих с использованием современных технологий.

11.2.4 Связь

Основные направления развития телефонной сети предусматривают:

- повышение доступности и надежности связи путем повышения емкости телефонной сети;

Взм. Инв. №	
Подл. И дата	
Инв. № подл.	

Изм.	Кол.Уч	Лист	№ док.	Подп.	Дата

40/130.08

- расширение видов услуг связи - телефон, телефакс, Интернет, электронная почта, мультимедийные услуги, базы данных, кабельное телевидение и другие.

Направления развития телевизионной передающей сети предусматривают:

- многократное увеличение передаваемых и принимаемых программ, в том числе кабельного, спутникового ТВ;
- качественное улучшение приема изображения и звука, в том числе телевидения высокой четкости, широкого формата изображения, стереозвука.

Основные направления развития почтовой связи предусматривают новые технические средства обработки и доставки корреспонденции, в том числе соединение почтовых терминалов.

11.2.4 Отходы производства и потребления

Организация систем сбора и утилизации бытового мусора и твердых промышленных отходов должна производиться по следующим правилам:

Развитие обязательной плано-регулярной системы сбора, транспортировки всех бытовых отходов (включая уличный смет с усовершенствованных покрытий) и их обезвреживание и утилизации (с предварительной сортировкой).

Плано-регулярная система включает подготовку отходов погрузке в собирающий мусоровозный транспорт, организацию временного хранения отходов (и необходимую сортировку), сбор и вывоз отходов с территории домовладений, организаций города, зимнюю и летнюю уборку территории, утилизацию и обезвреживание отходов на специальных сооружениях.

Организация селективного сбора отходов (бумага, стекло, пластик, текстиль, металл) в местах их образования, упорядочение и активизацию работы предприятий, занимающихся сбором вторичных ресурсов.

Нормы накопления отходов принимаются:

- на 1 очередь – 1,7 м³ на человека в год (340 кг/чел/год);
- на расчетный срок – 2,2 м³ на 1 человека в год (440 кг/чел/год)

в приведенных нормах 5% составляют крупногабаритные отходы, на 1 очередь – 14 кг (70 м³) на 1 человека в год, на расчетный срок – 15 кг (75 м³) на 1 человека в год.

Уличный смет при уборке территории принят 15 кг (0,02 м³) с 1 м² усовершенствованных покрытий.

Специфические отходы (лечебных учреждений, парикмахерских) включены в норму. Эти отходы являются весьма опасными вследствие содержания в них токсичных химических веществ и инфекционных начал, обращение с ними регламентируется СанПин 2.1.7.728-99 «Правила сбора, хранения и удаления отходов лечебно-профилактических учреждений».

Взм. Инв. №	Подл. И дата	Инв. № подл.							Лист
			40/130.08						
			Изм.	Кол.Уч	Лист	№ док.	Подп.	Дата	

Обезвреживание трупов домашних животных может быть решено по следующим вариантам:

- биотермическим методом (яма типа «Беккери»);
- термическим методом (обезвреживание на мусоросжигающей установке).

Рекомендуется предусмотреть кладбище для домашних животных и осуществить его строительство в соответствии с санитарными правилами, ориентированная площадь 0,5 га на территории Жуковского района.

Предполагается контейнерная система для всех микрорайонов города.

Сбор использованных люминесцентных ламп, ртутьсодержащих приборов и других опасных отходов, образующихся в общественных зданиях, осуществляется в специальную тару с последующей передачей специализированному предприятию для обезвреживания.

На территории рынков следует предусматривать места под размещение стационарных или мобильных пунктов приемов вторичного сырья и других опасных отходов, образующихся в общественных зданиях, осуществляется в отдельную тару с последующей передачей специализированному предприятию для обезвреживания.

На территории рынка и комплексов объектов мелкорозничной торговли сбор ТБО осуществляется в контейнеры, установленные в специально отведенных зонах. Следует предусматривать отдельный сбор ТБО (макулатура и др.).

Запрещается сжигание растительных остатков (ветки, скошенная трава и т.п.) на территории города.

На территориях садоводческих объединений граждан, на территориях гаражных кооперативов для сбора ТБО предусматриваются контейнерные площадки. Отработанные горюче-смазочные материалы, автошины, аккумуляторы, иные опасные отходы должны собираться в специально отведенных местах для последующей утилизации.

Сбор строительных отходов на территориях строительства, реконструкции, ремонта зданий производится в специальные емкости до накопления транспортных партий. При производстве работ по ремонту усовершенствованных покрытий и инженерных коммуникаций различного назначения отходы (асфальтобетонные покрытия и т.п.) должны быть вывезены к местам обеззараживания в срок, определенный администрацией города (двухдневный срок после окончания работ)

В зам. Инв. №						
	Подл. И дата					
Инв. № подл.						
	Изм.	Кол.Уч	Лист	№ док.	Подп.	Дата

40/130.08	Лист
------------------	------

Выводы и предложения

- выбор основного направления территориального развития города с резервированием территории для дальнейшего размещения жилищного и промышленного строительства;
- функциональное зонирование территории города на селитебные и промышленно-складские зоны и их рациональное взаимное размещение;
- разработка четкой планировочной структуры городской застройки с выделением территории под размещение общегородского центра и центров жилых районов;
- организация транспортных связей между промышленными, селитебными и другими структурными элементами города;
- разработка предложений по организации зон отдыха для населения города.

Проектное решение сохраняет сложившуюся планировочную структуру, состоящую из четырех селитебных образований.

Развитие планировочной структуры города направлено на создание и укрепление связей между жилыми районами путем организации системы городских магистралей, площадей, скверов, бульваров:

- улучшение объемно-пространственного решения существующих жилых районов города путем замены части морально устаревшего 1-2 этажного фонда капитальной многоэтажной застройки;
- развитие композиционной структуры путем создания развитой системы центров культурно-бытового обслуживания;
- создание системы земных насаждений общего пользования и плоскостных спортивных сооружений;
- озеленение земель, создание зеленых насаждений вдоль дорог и в санитарно-защитных зонах с целью улучшения санитарно-гигиенического состояния города и окружающей ландшафтно-природной среды;
- проведение мероприятий по инженерной подготовке территории, обеспечивающих охрану территории от оползней, оврагообразования и т.п.;

Размещение новых промышленных и коммунально-складских предприятий в специальных промышленно складских районах.

Стратегия устойчивого развития города Кирова направлена на достижение благоприятных экологических, экономических и социальных условий для населения.

В результате анализа сложившейся ситуации в город Киров необходимо выполнить следующие мероприятия:

- Стабилизация экономики городского хозяйства;
- Развитие экономического потенциала будущих предприятий, для сбалансированной деятельности предприятий, для обеспеченности их окупаемости и прибыльности;

Изм. № подл.	Подп. И дата	В зам. Инв. №

Изм.	Кол. Уч	Лист	№ док.	Подп.	Дата	40/130.08	Лист

- Развитие экономических зон промышленности с размещением предприятий и привлечением новых инвесторов с организацией новых рабочих мест.

В сложившейся ситуации хорошим экономическим механизмом пополнения городского бюджета и финансирования программы реставрации исторических комплексов и социальной инфраструктуры города является более рациональный подход к структуре городского хозяйства.

Развитие города следует вести в следующих направлениях:

- Переоснащение, реконструкция и максимальное использование мощностей существующих предприятий;

- Становление как делового, организационного, культурного, информационного центра;

- Становление в перспективе как развитого объекта туризма в рамках сложившейся системы маршрутов по Калужской области.

- - укрепить экономическую связь города с районом посредством размещения здесь предприятий и производств, не влияющих на экологический фон города ;

Городу совместно с администрацией области рассмотреть возможность и принять следующие меры:

- Привлечение иностранных инвесторов для использования природных богатств ;

- При организации туризма привлечь иностранных для строительства гостиниц и кемпингов.

- Сформировать новые земельные участки для строительства малоэтажного индивидуального молодежного жилья;

В основном концепция развития города Кирова направлена на решение проблем, связанных с экономическим развитием.

- Необходимо улучшить уровень жизни населения муниципального образования, создать условия для устойчивого развития, развития его производственного и трудового потенциала.

- В дальнейшем предполагается открытие новых и расширение действующих производств.

- Активизировать работу по привлечению инвесторов во все сферы экономики.

Выполнение концепции развития города Кирова будет способствовать развитию уровня бюджетной обеспеченности и снижению социальной напряженности в районе посредством сохранения и создания новых рабочих мест, повышения реальных денежных доходов населения и условий качества жизни.

В зам. Инв. №	
Подп. И дата	
Инв. № подл.	

Изм.	Кол.Уч	Лист	№ док.	Подп.	Дата

Корректировка Генерального плана проводится каждые 5 лет и состоит в принятии программы первоочередных градостроительных мероприятий на последующий расчетный период, а при необходимости — и в корректировке основных направлений градостроительного развития города Кирова и генеральных схем градостроительного зонирования территории города Кирова.

Приоритетными направлениями администрация считает реализацию инвестиционных проектов по созданию животноводческих комплексов и предприятий пищевой и перерабатывающей промышленности.

Изм.	Кол.Уч	Лист	№ док.	Подп.	Дата	Изм. № подл.	Подп. И дата	В зам. Инв. №	Лист

степеням возможной опасности на конкретных территориях и с учетом насыщенности этих территорий объектами промышленного назначения, объектами и системами производственной и социальной инфраструктуры.

Систему защиты населения в ЧС следует формировать на основе разбивки подконтрольной территории на зоны вероятных ЧС по результатам:

- Анализ вероятности на данной территории и на отдельных ее элементах ЧС;
- Прогнозирования характера вероятности возникновения на данной территории и на отдельных ее элементах ЧС;

При необходимости принятый в качестве рабочего план следует корректировать в соответствии со складывающейся обстановкой.

12.2 Основные мероприятия защиты населения в ЧС

Для защиты жизни и здоровья населения в ЧС следует применять следующие основные мероприятия гражданской обороны, являющиеся составной частью мероприятий ЧС:

- Укрытие людей в приспособленных под нужды защиты населения помещениях производственных, общественных и жилых зданий, а также в специальных сооружениях;
- Эвакуация населения из зон ЧС;
- Использование средств индивидуальной защиты органов дыхания и кожных покровов;
- Проведение мероприятий медицинской защиты;
- Проведение аварийно-спасательных и других неотложных работ в зонах ЧС.
- Обучение населения действиям в ЧС и его психологической подготовке;
- Своевременное оповещение об угрозе возникновения ЧС.

При необходимости принятый в качестве рабочего план следует корректировать в соответствии со складывающейся обстановкой.

12.3 Жизнеобеспечение населения в чрезвычайных ситуациях

Жизнеобеспечение населения в ЧС осуществляют с целью сохранения жизни и здоровья людей, пострадавших зоне на маршрутах эвакуации в местах их отселения.

Жизнеобеспечение населения в условиях ЧС должно обеспечивать создание условий для выживания пострадавшего населения на основе удовлетворения его первоочередных потребностей по установленным

Взм. Инв. №	
Подл. И дата	
Инав. № подл.	

							40/130.08	Лист
Изм.	Кол.Уч	Лист	№ док.	Подп.	Дата			

нормам и нормативам в жизненно важных видах материальных средств и услуг:

- Обеспечение водой, продуктами питания, предметами первой необходимости;
- Информационным, медицинским и санитарно-эпидемиологическим, транспортным и коммунально-бытовым обеспечением;

Обеспечение водой населения в ЧС должно предусматривать удовлетворение потребностей в воде лечебно-медицинских мероприятий, санитарно-гигиенической обработки и профилактики населения, а также хозяйственно-питьевых и коммунально-бытовых нужд пострадавшего населения и личного состава спасателей.

Устойчивое функционирование системы жизнеобеспечения населения в ЧС:

- Заблаговременным планированием и проведением в установленном порядке мероприятий, обеспечивающих защищенность и стойкость системы от воздействия дестабилизирующих факторов природных бедствий и техногенных катастроф;

- Создание защищенных запасов ресурсов жизнеобеспечения населения в ЧС в потенциально опасных зонах;

- Взаимодействием с силами, участвующими в проведении аварийно-спасательных и других неотложных работ;

- Подготовка в установленном порядке транспортных средств к работе в условиях ЧС;

- Своевременная информация населения и органов управления о характере возможной опасности, об угрозе возникновения ЧС, о правилах поведения и порядке действий в зоне ЧС;

- Создание условий для маневрирования внешними и внутренними ресурсами сил, средств и услуг.

Изм. № подл.	Изм. № подл.
Подп. И дата	Подп. И дата
В зам. Инв. №	В зам. Инв. №

Изм.	Кол.Уч	Лист	№ док.	Подп.	Дата

40/130.08

Лист

13 Перечень мероприятий по обеспечению пожарной безопасности

Планировка и застройка территорий городских и сельских поселений Кировского района должны осуществляться в соответствии с генеральными планами городского и сельских поселений, учитывающими требования пожарной безопасности, установленные Федеральным законом .№ 123 – ФЗ от 22.07.2008 года.

Первичные меры пожарной безопасности включают в себя:

1) реализацию полномочий органа местного самоуправления по решению вопросов организационно-правового, финансового, материально-технического обеспечения пожарной безопасности муниципального образования;

2) разработку и осуществление мероприятий по обеспечению пожарной безопасности муниципального образования и объектов муниципальной собственности, которые должны предусматриваться в планах и программах развития территории, обеспечение надлежащего состояния источников противопожарного водоснабжения, содержание в исправном состоянии средств обеспечения пожарной безопасности жилых и общественных зданий, находящихся в муниципальной собственности;

3) разработку и организацию выполнения муниципальных целевых программ по вопросам обеспечения пожарной безопасности;

4) разработку плана привлечения сил и средств для тушения пожаров и проведения аварийно – спасательных работ на территории муниципального образования и контроль за его выполнением;

5) обеспечение беспрепятственного проезда пожарной техники к месту пожара;

6) обеспечение связи и оповещения населения о пожаре;

7) организацию обучения населения мерам пожарной безопасности и пропаганду в области пожарной безопасности, распространению пожарно-технических знаний;

8) социальное и экономическое стимулирование участия граждан и организаций в добровольной пожарной охране, в том числе участия в борьбе с пожарами.

13.1 Требования пожарной безопасности по размещению подразделений пожарной охраны

1. Дислокация подразделений пожарной охраны на территории города Кирова определяется исходя из условия, что время прибытия первого подразделения к месту вызова в городском поселении не должно превышать 10 минут.

Взм. Инв. №

Подл. И дата

Инв. № подл.

Изм.	Кол.Уч	Лист	№ док.	Подп.	Дата

40/130.08

Лист

2. Подразделения пожарной охраны населенных пунктов должны размещаться в зданиях пожарных депо.

3. Порядок и методика определения мест дислокации подразделений пожарной охраны на территориях городского и сельских поселений устанавливаются нормативными документами по пожарной безопасности.

На территории города имеется 1 ДПД с выездной техникой.

Пожарные депо следует размещать на земельных участках, имеющих выезды на магистральные улицы или дороги общегородского значения. Расстояние от границ участка пожарного депо до общественных и жилых зданий должно быть не менее 15 метров, а до границ земельных участков школ, детских лечебных учреждений – не менее 30 метров.

13.2 Противопожарное водоснабжение города Кирова

1. На территории города должны быть источники наружного или внутреннего противопожарного водоснабжения.

2. К источникам наружного противопожарного водоснабжения относятся:

1) наружные водопроводные сети с пожарными гидрантами;

2) водные объекты, используемые для целей пожаротушения в соответствии с законодательством Российской Федерации.

3. Город Киров должен быть оборудован противопожарным водопроводом.

При этом противопожарный водопровод допускается объединять с хозяйственно-питьевым или производственным водопроводом.

4. Установку пожарных гидрантов следует предусматривать вдоль автомобильных дорог на расстоянии не более 2,5 метра от края проезжей части, но не менее 5 метров от стен зданий, пожарные гидранты допускается располагать на проезжей части. При этом установка пожарных гидрантов на ответвлении от линии водопровода не допускается.

5. Расстановка пожарных гидрантов на водопроводной сети должна обеспечивать пожаротушение любого обслуживаемого данной сетью здания, сооружения, строения или их части не менее чем от 2 гидрантов при расходе воды на наружное пожаротушение 15 и более литров в секунду, при расходе воды менее 15 литров в секунду - 1 гидрант.

6. Для обеспечения пожаротушения на территории общего пользования садоводческого, огороднического и дачного некоммерческого объединения граждан должны предусматриваться противопожарные водоемы или резервуары вместимостью не менее 25 кубических метров при числе участков до 300 и не менее 60 кубических метров при числе участков более 300 (каждый с площадками для установки пожарной техники, с возможностью забора воды насосами и организацией подъезда не менее 2 пожарных автомобилей).

Взм. Инв. №	
Подл. И дата	
Инв. № подл.	

Изм.	Кол.Уч	Лист	№ док.	Подп.	Дата

40/130.08

13.3 Размещение пожаровзрывоопасных объектов

Опасные производственные объекты, на которых производятся, используются, перерабатываются, образуются, хранятся, транспортируются, уничтожаются пожаровзрывоопасные вещества и материалы и для которых обязательна разработка декларации о промышленной безопасности (далее - пожаровзрывоопасные объекты), должны размещаться за границами поселений и городских округов, а если это невозможно или нецелесообразно, то должны быть разработаны меры по защите людей, зданий, сооружений и строений, находящихся за пределами территории пожаровзрывоопасного объекта, от воздействия опасных факторов пожара и (или) взрыва.

Иные производственные объекты, на территориях которых расположены здания, сооружения и строения категорий А, Б и В по взрывопожарной и пожарной опасности, могут размещаться как на территориях, так и за границами поселений и городских округов. При этом расчетное значение пожарного риска не должно превышать допустимое значение пожарного риска, установленное настоящим Федеральным законом.

При размещении пожаровзрывоопасных объектов в границах города необходимо учитывать возможность воздействия опасных факторов пожара на соседние объекты защиты, климатические и географические особенности, рельеф местности, направление течения рек и преобладающее направление ветра. При этом расстояние от границ земельного участка производственного объекта до зданий классов функциональной опасности Ф1 - Ф4, земельных участков детских дошкольных образовательных учреждений, общеобразовательных учреждений, учреждений здравоохранения и отдыха должно составлять не менее 50 метров.

В пределах зон жилых застроек, общественно-деловых зон и зон рекреационного назначения города допускается размещать производственные объекты, на территориях которых нет зданий, сооружений и строений категорий А, Б и В по взрывопожарной и пожарной опасности.

При этом расстояние от границ земельного участка производственного объекта до жилых зданий, зданий детских дошкольных образовательных учреждений, общеобразовательных учреждений, учреждений здравоохранения и отдыха устанавливается в соответствии с требованиями настоящего Федерального закона.

Взм. Инв. №

Подп. И дата

Инв. № подл.

Лист

40/130.08

Изм.	Кол.Уч	Лист	№ док.	Подп.	Дата
------	--------	------	--------	-------	------